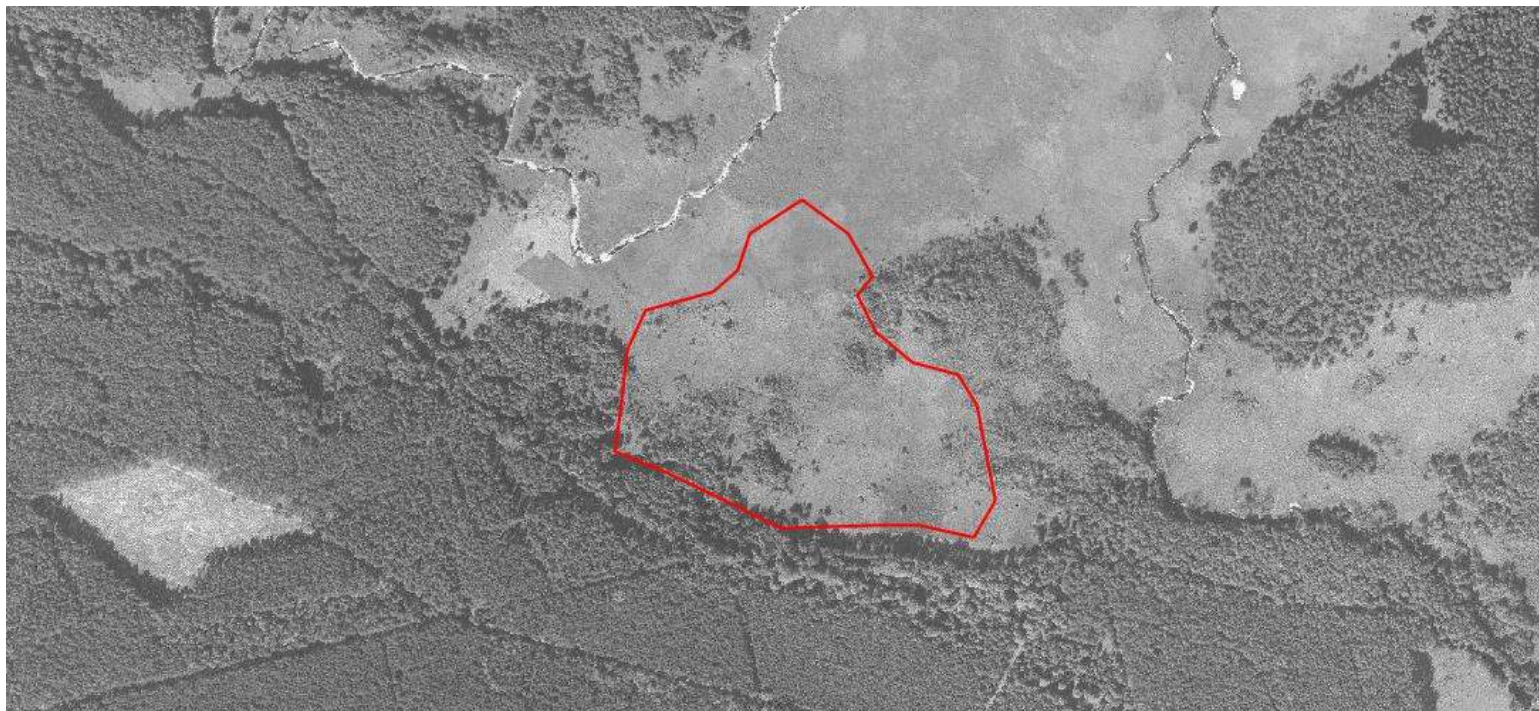
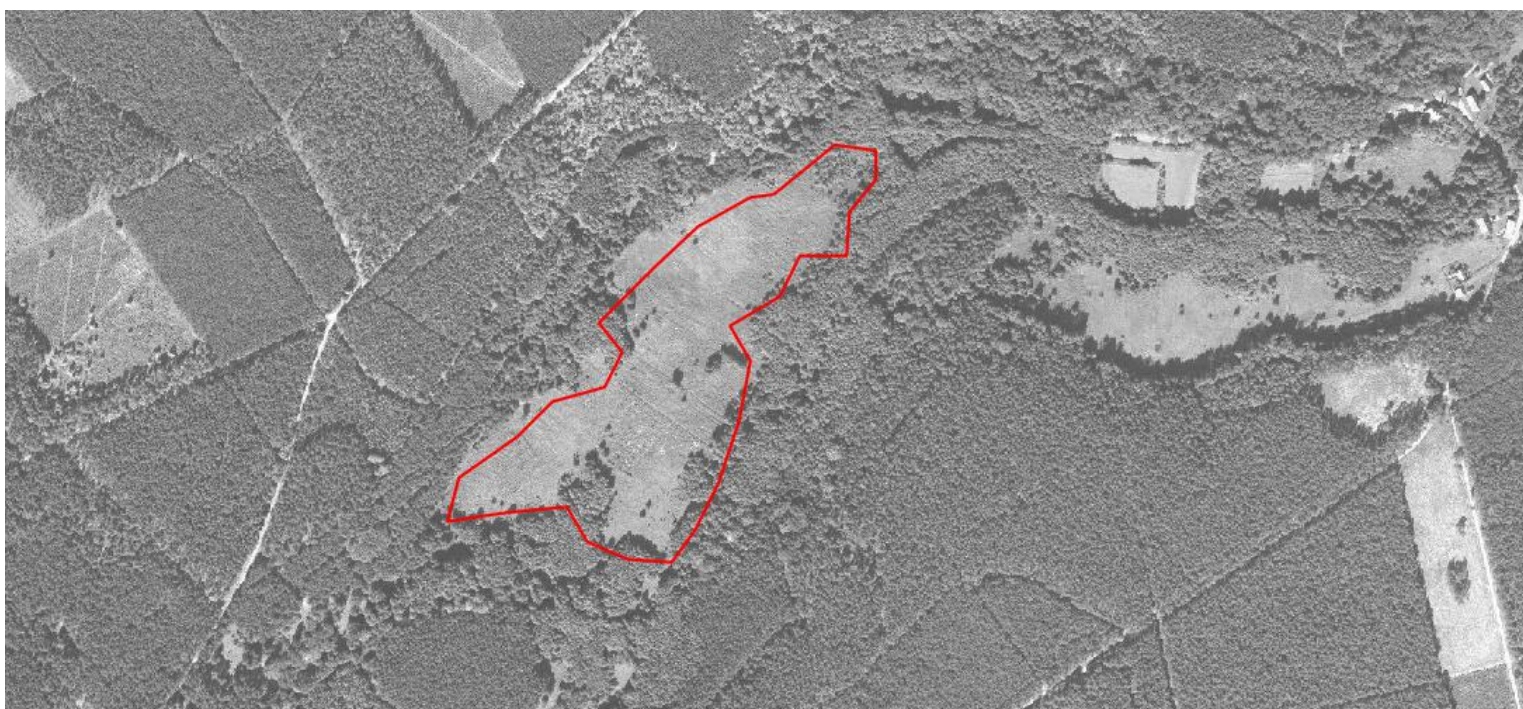


Torfowisko Pliszka



Kosobudki



Obiekty znajdują się na terenie obszaru Natura 2000 Dolina Pliszki PLH080011 w województwie lubuskim. Obiekt Torfowisko Pliszka w całości leży na terenie gruntów Skarbu Państwa będących w zarządzie: Nadleśnictwa Krosno Odrzańskie w granicach działki ewidencyjnej 080203_2.0003.1 i w zarządzenie Gminy Bytnica w granicach działki 080203_2.0003.601. Obiekt Kosobudki leży na terenie

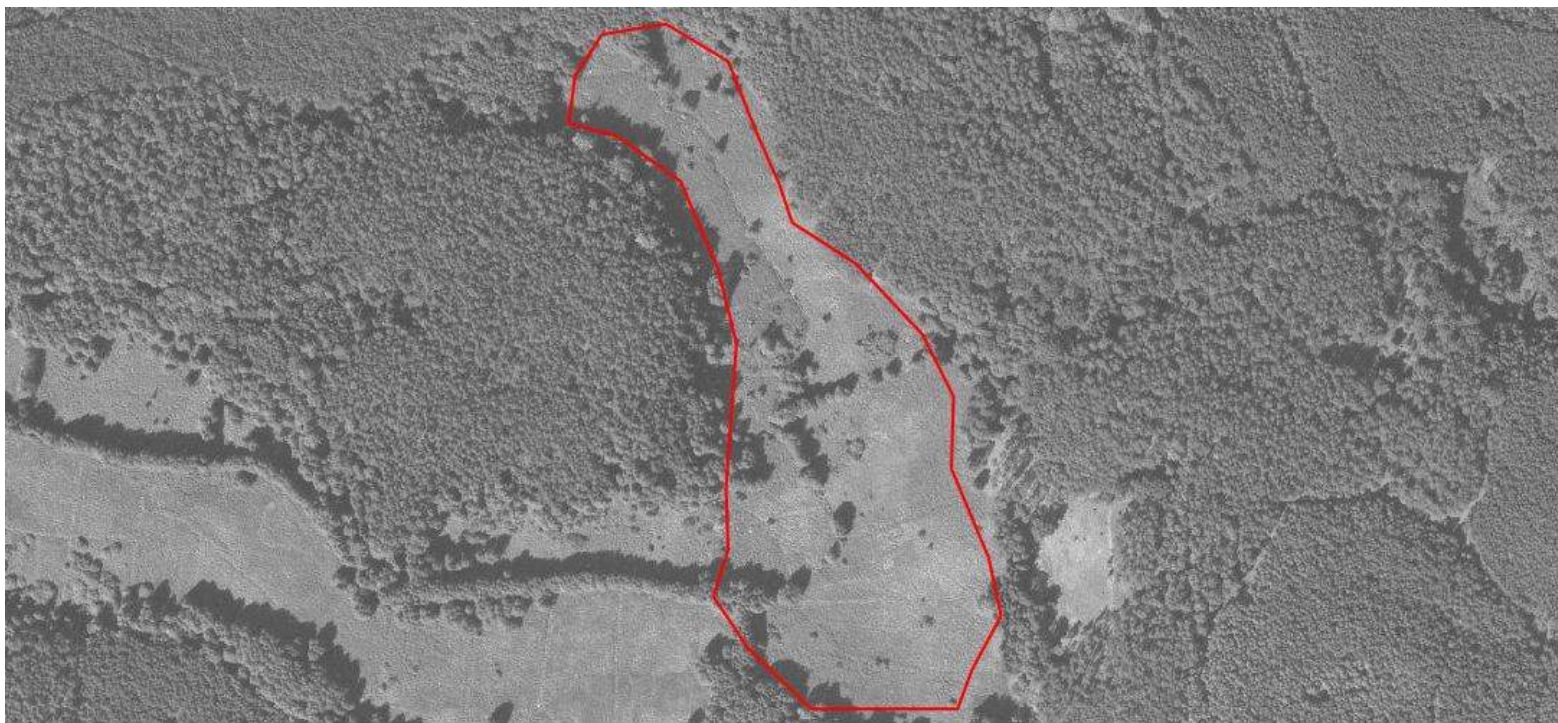
prywatnym – będącym własnością Klubu Przyrodników w granicach działki ewidencyjnej 080802_2.0004.117.

Dla obszaru Natura 2000 Dolina Pliszki została opracowana dokumentacja projektu Planu Zadań Ochronnych.

Obiekt wchodzi w skład kompleksu ok. 60 ha torfowisk alkalicznych położonych wzdłuż rzeki Pliszki i jej dopływu – Konotopu stanowiących 9 oddzielnych torfowisk. Kompleks wyróżnia się występowaniem dużych płatów zespołu *Juncetum subnodulosi*. Płaty typowo wykształconych fitocenoz mechowiskowych zdominowane są przez zespół *Menyantho-Sphagnetum teretis*, *Eleocharitetum quinqueflorae*, *Caricetum diandrae*, *Caricetum appropinquatae* war. mszysty oraz zbiorowisko *Carex acutiformis-Helodium blandowii*. W kompleksie dość liczne populacje stanowią gatunki mchów brunatnych charakterystycznych dla torfowisk alkalicznych - m.in. *Helodium blandowii*, *Tomenthypnum nitens*, *Limpriyhtia cossoni* i *Paludella squarrosa*. W obszarze stwierdzono stanowisko *Liparis loeseli* (w zaniku) oraz *Drepanocladus vernicosus*. Stan zachowania: U1-10%, U2-90%.

Z uwagi na brak użytkowania ulega sukcesji w kierunku szuwarów turzycowych, ziołorośli a docelowo zbiorowisk leśnych i zaroślowych (obszar z charakterystyczną roślinnością mechowiskową obecnie stanowi ok. 10-20% pierwotnej powierzchni).

Dolina Ilanki 6



Obiekt **Dolina Ilanki 6** leży na terenie obszaru Natura 2000 Dolina Ilanki PLH080009 w województwie lubuskim. Leży w granicach działek ewidencyjnych nr: 080705_5.0070.21, 080705_5.0070.22, 080705_5.0057.98/2, 080705_5.0071.148 – w zarządzie ANR, 080705_5.0071.7047/2 – w zarządzie Nadleśnictwa Torzym, 080705_5.0070.23 – w zarządzie Marszałka Województwa Lubuskiego

Dla obszaru Dolina Ilanki PLH080009 została opracowana dokumentacja projektu Planu Zadań Ochronnych.

Obiekt wchodzi w skład kompleksu torfowisk alkalicznych położonych w górnym biegu rzeki Ilanki, w rejonie jeziora Pniów. Część kompleksu ochroną jako rezerwat przyrody "Dolina Ilanki" (dokumentacja i plan ochrony wykonane przez Zamawiającego). Kompleks posiada bardzo dobre rozpoznanie warunków ekologicznych (hydrologia, roślinność, stratygrafia itp.). Wyróżniającym elementem kompleksu jest populacja *Juncus subnodulosus* - jedna z największych w Polsce. Charakterystyczna roślinność zachowała się zaledwie na ok. 20% powierzchni torfowisk alkalicznych kompleksu. Dominujące fitocenozy to: *Juncetum subnodulosi* oraz zbiorowisko *Carex acutiformis-Helodium blandowii*. Kompleks jednak jest jednym z najlepiej zachowanych kompleksów torfowisk alkalicznych w woj. lubuskim i zachodniej Polski, w kompleksie innych torfowisk, naturalnego jeziora eutroficznego (3150), źródlisk petryfikujących (7220) i rzeki włosienicznikowej (3260). Jedno z zaledwie kilku stanowisk w woj. lubuskim takich gatunków jak: *Helodium blandowii*, *Tomenthypnum nitens*, *Limprichtia cossonii*. Ponad to jedne z największych populacji takich gatunków jak: *Epipactis palustris*, *Dactylorhiza majalis*, *D. incarnata*, *Listera ovata*, *Eleocharis quinqueflora*, *Juncus subnodulosus*, *Cladium mariscus*, *Dryopteris cristata*. Jedna z największych krajowych populacji *Vertigo moulinsiana* i *Vertigo angustior*. Jeden z nielicznych obszarów gdzie dobrze zachowane kopułowe torfowiska źródłiskowe wraz z źródłiskami petryfikującymi tworzą spójny kompleks przestrzenny z torfowiskami alkalicznymi.

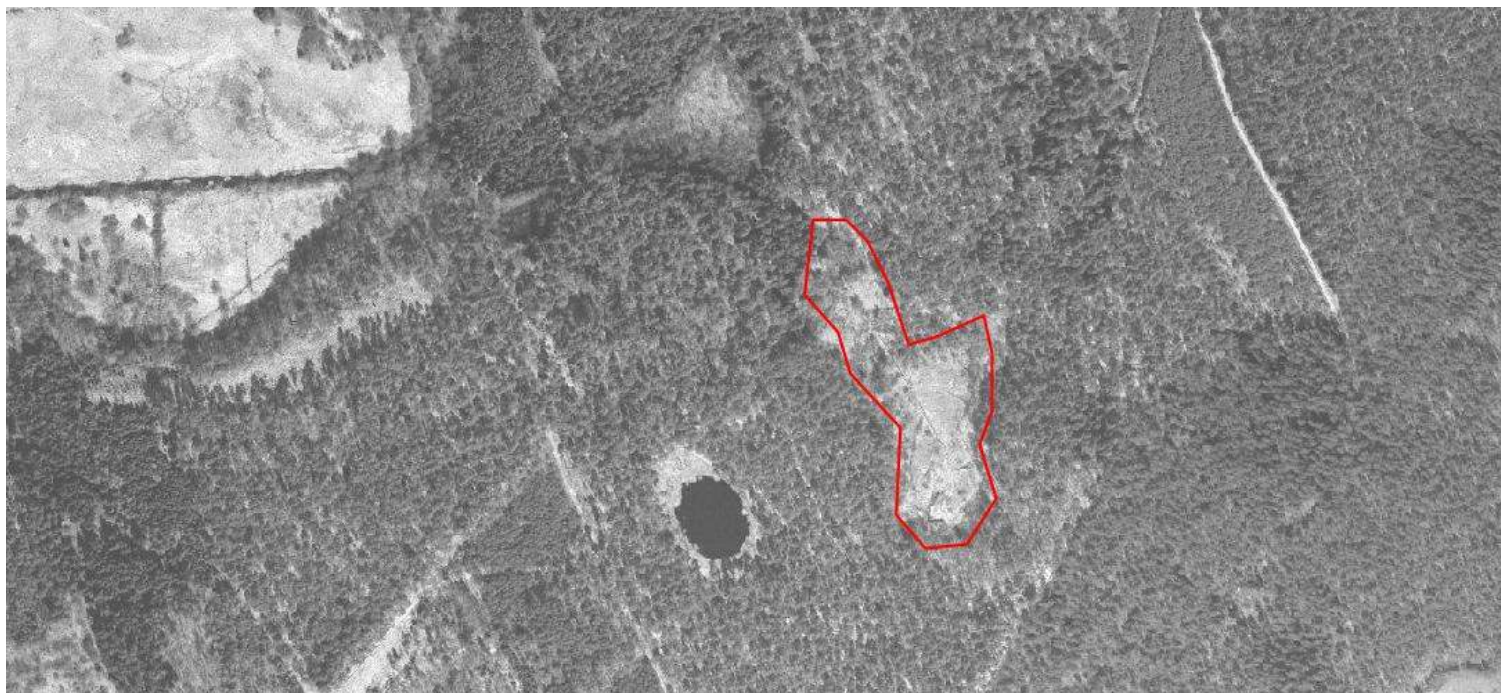
Manowo



Obiekt leży w granicach obszaru Natura 2000 Mechowisko Manowo PLH320057. Leży w granicach działki ewidencyjnej nr 320904_2.0065.33/1 – w zarządzie Nadleśnictwa Manowo.

Obiekt posiada dokumentację przyrodniczą wykonaną przez Klub Przyrodników w roku 2009. Obecnie Klub Przyrodników wykonuje także dokumentację projektu Planu Zadań Ochronnych dla obszaru Natura 2000 Mechowisko Manowo. Obiekt obejmuje znacznej wielkości kompleks torfowiskowy złożony głównie z torfowisk alkalicznych (łączna powierzchnia płatów z charakterystyczną roślinnością – ok. 5 ha) i przejściowych. Jedno z najcenniejszych torfowisk alkalicznych na terenie województwa zachodniopomorskiego. Pod względem genezy stanowi typ torfowiska pojeziornego. W przeszłości prawdopodobnie użytkowane jedynie obrzeża torfowiska wzdłuż mineralnych krawędzi. Spośród fitocenoz charakterystycznych dla torfowisk alkalicznych dominuje zespół *Caricetum diandrae* oraz *Menyantho-Sphagnetum teretis*. Obiekt wyróżnia się znacznej wielkości populacją *Liparis loeseli* (ok. 100 os.). Stan zachowania: FV- 10%, U1-20%, U2-70%. Jedno z zaledwie kilku stanowisk *Liparis loeseli* i *Hamatocaulis vernicosus* w woj. zachodniopomorskim. Ponadto liczne populacje gatunków: *Eriophorum latifolium*, *Carex limosa*, *Drosera rotundifolia*, *Paludella squarrosa*, *Tomenthypnum nitens*, *Helodium blandowi*, *Limprichtia cossonii*, *Dactylorhiza majalis*, *Dactylorhiza incarnata*, *Pedicularis palustris*, *Carex diandra*, *Carex appropinquata*.

Kwiecko

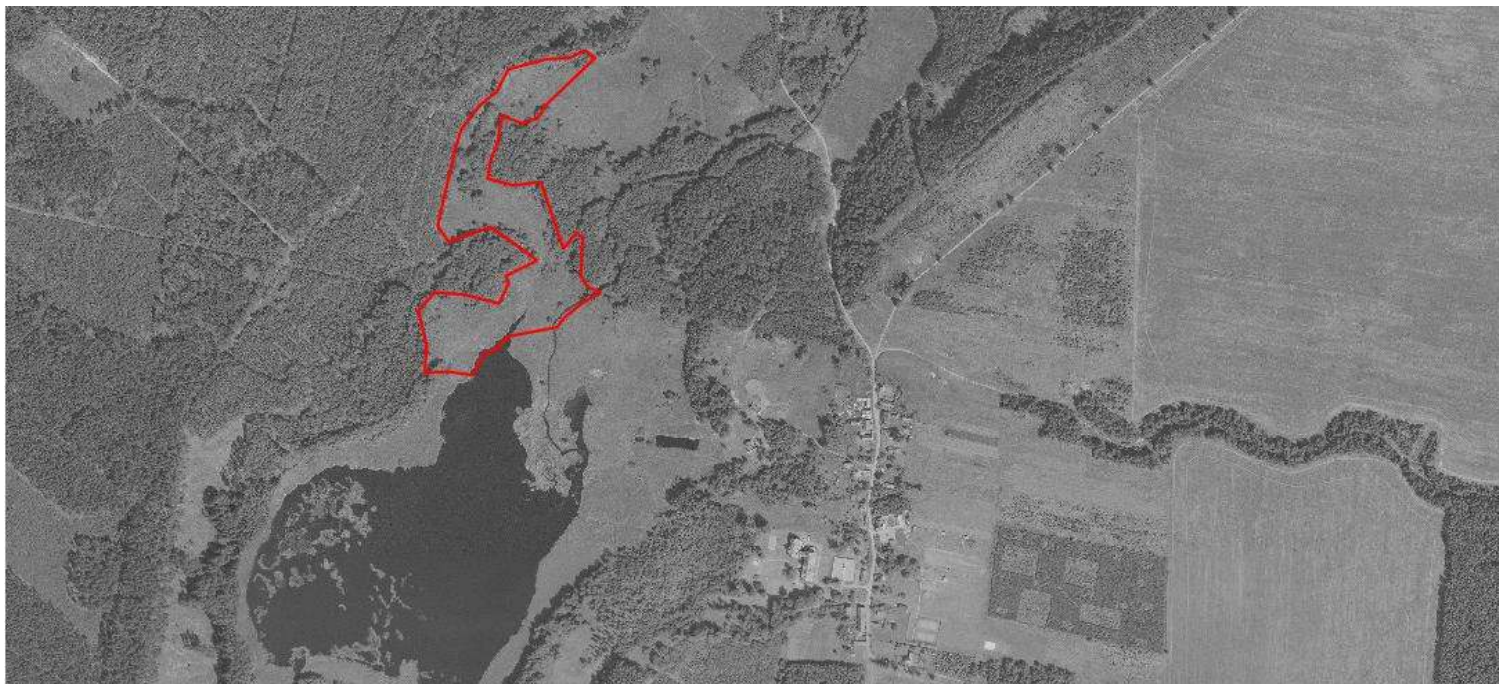


Obiekt Kwiecko leży na terenie obszaru Natura 2000 Dolina Radwi, Chocieli i Chotli PLH320046. Leży na terenie działki ewidencyjnej nr 320903_5.0096.611 – w zarządzie Nadleśnictwa Polanów.

Obiekt wchodzi w skład kompleksu pięciu niewielkich torfowisk. Obiekt Kwiecko to niewielkie torfowisko, w bocznej dolince rzeki Radwi, w sąsiedztwie jeziora Kwiecko. Torfowiska alkaliczne występują na styku z krawędzią mineralną, centralna część z wyraźną sukcesją w kierunku mszarów (torfowisk przejściowych). Około 30% powierzchni torfowiska zajęta jest przez zarośla wierzbowe i naloty olszy. Stan zachowania: U1-30%, U2-70%. Obiekt pomimo niewielkiej powierzchni wyróżnia się licznym udziałem rzadkich gatunków, w tym *Hamatocaulis vernicosus*. Roślinność torfowiskowa budowana głównie przez zespół *Menyantho-Sphagnetum teretis*.

Stwierdzone w kompleksie zbiorowiska roślinne to: *Campylio-Caricetum dioicae*; *Eleocharitetum quinquaeflorae*; *Menyantho-Sphagnetum teretis*; *Caricetum diandrae typicum*; *Scorpidio-Utricularietum heleocharetosum quinquaeflorae*. Kompleks charakteryzuje się ponadprzeciętną koncentracją torfowisk alkalicznych i posiada istotne znaczenie w skali regionu a także kraju i UE jako potencjalne miejsce dla odtwarzania populacji gatunków, które w niedalekiej przeszłości tu występowały np. stanowisko *Saxifraga hirculus* notowane jeszcze w roku 2007. Ponad to występują tu znaczącej wielkości populacje gatunków związanych z torfowiskami alkalicznymi np: *Hamatocaulis vernicosus*, *Paludella squarrosa*, *Tomenthypnum nitens*, *Helodium blandowii*, *Limprichtia cossoni*, *Limprichtia revolvens*, *Sphagnum warnstorffii*, *Sphagnum teres*, *Sphagnum subnitens*, *Juncus subnodulosus*, *Epipactis palustris*, *Dactylorhiza majalis*, *Dactylorhiza maculata*, *Dactylorhiza incarnata*, *Ophioglossum vulgatum*, *Sphagnum teres*, *Sph. warnstorffianum*, *Carex lepidocarpa*, *Carex diandra*, *Carex pulicaris*, *Eleocharis quinquaeflora*, *Eriophorum latifolium*, *Juncus alpino-articulatus*, *Gymnadenia conopsea*, *Dryopteris cristata*. Obszar w kompleksie z innymi typami torfowisk, naturalnych jezior eutroficznych (3150), źródeł petryfikujących (7220) i rzek włosienicznikowych (3260).

Nowa Studnica



Obiekt Nowa Studnica leży w granicach obszarów Natura 2000: Uroczyska Puszczy Drawskiej PLH320046 i PLB 320016 Lasy Puszczy nad Drawą. Leży na terenie działek ewidencyjnych nr 320303_5.0088.245, 321704_5.0039.1/1, 320303_5.0088.42/2, 320303_5.0088.221/1 – w zarządzie Nadleśnictwa Kalisz Pomorski.

Dla obszaru Uroczyska Puszczy Drawskiej PLH320046 jest obecnie opracowywana dokumentacja planu zadań ochronnych.

Obiekt wchodzi w skład kompleksu kilku niewielkich kompleksów torfowiskowych. Obiekt położony w otoczeniu terenów leśnych zdominowanych przez bory sosnowe. W dolnej części doliny rzeki Cieszynki występują lasy olchowe w kierunku wschodnim ekstensywnie użytkowane tereny rolnicze. Obiekt stanowi kompleks licznych wysięków wód podziemnych wypływających ze skraju doliny, łęgów olszowych przez, które spływające wody uchodzą do Jeziora Studnickiego oraz rzeki Korytnicy. Brzegi zatoki jeziora Studnickiego podlegają procesowi ładowienia. Wysiłekająca woda spływa dość głębokimi rowami oraz wyerodowanymi wąwozami w dół doliny. W obrębie obszaru zachowały się jedynie niewielkie płyty roślinności nawiązującej do fitocenoz związanych z torfowiskami alkalicznymi.

Na uwagę spośród gatunków flory zasługuje liczna populacja *Epipactis palustris*. Cenny obiekt w skali regionu. Spośród charakterystycznych fitocenoz torfowisk alkalicznych dominuje zespół *Menyanthes-Sphagnetum teretis*.

Bukowskie Bagno



Rezerwat Bukowskie Bagno leży na terenie obszarów Natura 2000: Lasy Puszczy nad Drawą PLB320016 i Uroczyska Puszczy Drawskiej PLH320046. Rezerwat został powołany na mocy **Zarządzenia nr 55/2009 z dnia 15 września 2009 r. Regionalnego Dyrektora Ochrony Środowiska w Szczecinie** (DZ. URZ. WOJ. 2009.68.1858). Leży na terenie działki nr 8239 i 8240/1 – w zarządzie Nadleśnictwa Tuczo. Pozostałe informacje znajdują się w treści Zarządzenia.

Celem ochrony jest zachowanie kompleksu mechowisk źródłkowych i torfowisk mszarnych z rzadką fauną i florą, w tym stanowisk reliktowych gatunków mszaków (*Helodium blandowii*, *Paludella squarrosa*, *Tomenthyponum nitens*) oraz rzadkich storczyków, a także ochrona relikтового jeziora ramieniowego Bukowo Małe oraz kompleksu starodrzewni dębowych, bukowych i grabowych w zlewni torfowiska.

Bukowskie Bagno jest miejscem występowania szeregu cennych siedlisk Natura 2000: twarowodnych oligo-i mezotroficznych łąk trzęślicowych Molinion (6410), torfowisk przejściowych i trzęsawisk (7140), torfowisk alkalicznych (7230), kwaśnych buczyn Luzulo-Fagenion (9110), lasów dębowo – grabowych Galio-Carpinetum (9170) oraz lasów bagiennych (91D0). Na terenie rezerwatu stwierdzono 9 gatunków roślin chronionych, w tym 3 gatunki chronione częściowo i 6 gatunków chronionych ściśle.

Kobyła Biel



Borsuki



Sawonia Mostek



Dolina Rospudy



Obiekty leżą w granicach obszaru Natura 2000 Puszcza Augustowska PLH200005. Obiekt Kobyla Biel leży w granicach działek ewidencyjnych: 200106_2.0013.AR_5.47/2, 200101_1.0004.4011, 200101_1.0004.4012, 200101_1.0004.4010, 200101_1.0004.4009, 200101_1.0004.4008, 200101_1.0004.4013, 200101_1.0004.4014, 200101_1.0004.4015, 200101_1.0004.4016.

Obiekt Borsuki leży w granicach działek ewidencyjnych: 200106_2.0013.AR_8.374/4, 200106_2.0013.AR_8.375, 200106_2.0013.AR_8.363, 200106_2.0005.AR_5.115, 200106_2.0005.AR_5.133, 200106_2.0005.AR_5.132200106_2.0005.AR_5.150.

Obiekt Sawonia Mostek leży w granicach działek ewidencyjnych: 200902_2.0004.AR_15.882, 200902_2.0004.AR_15.881, 200902_2.0004.AR_15.919, 200902_2.0004.AR_15.918

Obiekt Rospuda leży w granicach 911 działek ewidencyjnych i z uwagi na ilość nie są tu wymieniane.

Dla obszaru Puszcza Augustowska PLH200005 została opracowana dokumentacja projektu planu zadań ochronnych.

Obiekty Kobyla Biel, Borsuki, Sawonia Mostek i Rospuda stanowią część kompleksu soligenicznych torfowisk przyjeziornych i pojeziernych rozrzuconych wzdłuż Kanału Augustowskiego i w jego okolicach oraz dolinę rzeki Rospudy. Są to obiekty porośnięte różnego typu roślinnością mechowiskową, należąca do zespołów: *Caricetum paniceo-lepidocarpae*, *Caricetum diandrae* (często ze znacznym udziałem *Carex rostrata* i licznymi gatunkami szuwarowymi), tradycyjnie ujętego *Caricetum lasiocarpae campylietosum stellati* a także fitocenozy z *Aulacomnium palustre*, *Tomentypnum nitens*, *Paludella squarrosa*, *Carex rostrata*, *Festuca rubra* i licznymi gatunkami łąkowymi, płaty przejściowe do zespołu *Thelypteridi-Phragmitetum*, mszary reprezentujące zespół *Menyantho-Sphagnetum teretis*, mszyste szuwały *Caricetum appropinquatae*, *Caricetum paniculatae*, *Caricetum elatae*, fragmenty szuwaru kłociowego *Cladietum marisci*, drobnopowierzchniowe układy z *Eleocharis quinqueflora*. Na niektórych obiektach na skutek częściowego odwodnienia obserwuje się ekspansję torfowców (gł. *Sphagnum teres*). Obserwowana jest również ekspansja trzciny, miejscami też wierzb, brzozy i olchy. Głównie siedlisko 7230, miejscami z elementami 7140 i 91D0-6. W środkowej części doliny Rospudy występuje rozległe otwarte torfowisko niskie z roślinnością mechowiskową z klasy *Scheuchzerio-Caricetea nigrae* (ponad 100 ha powierzchni). Torfowisko jest bardzo dobrze uwodnione, duże jego fragmenty pozostają całkowicie otwarte, bez wkraczających nawet pojedynczych krzewów wierzb czy brzoź. Występują tu zbiorowiska z dominacją niskich turzyc - *Carex rostrata*, *C. lasiocarpa*, *C. lepidocarpa* oraz mchów brunatnych - gł. *Tomenthypnum nitens*, *Drepanocladus s.l.*, *Calliergonella cuspidata* i *Aulacomnium palustre*, a miejscami również torfowców. Większą część tego typu zbiorowisk znad Rospudy, zgodnie z obowiązującą klasyfikacją, zaliczyć można do trzęsawisk ze związku *Caricion lasiocarpae*. Wiele płatów nawiązuje jednak (niekiedy wprost należy) do żyźniejszych mechowisk ze związków *Caricion nigrae* i *Caricion davallianae*.