



# Klub Przyrodników

ul. 1 Maja 22, 66-200-Świebodzin  
Konto: BZ WBK SA o/Świebodzin nr 28 1090 1593 0000 0001 0243 0645  
tel./fax 068 3828236, e-mail: kp@kp.org.pl, [http:// www.kp.org.pl](http://www.kp.org.pl)

Świebodzin, 28 października 2015 r.

**Minister Środowiska  
Warszawa**

Dotyczy: projekt rozporządzenia w sprawie Drawieńskiego Parku Narodowego

W związku z projektem rozporządzenia Rady Ministrów w sprawie Drawieńskiego Parku Narodowego, uprzejmie dziękuję za udostępnienie proponowanych granic DPN i otuliny w formie warstwy wektorowej (zakładamy, że warstwa ta odpowiada liście współrzędnych punktów załamania granic Parku wg projektowanego załącznika do rozporządzenia), co umożliwiło analizę treści proponowanego rozporządzenia. W wyniku tej analizy przedstawiam następujące uwagi:

1. Lista działek ewidencyjnych „znajdujących się w granicach Parku”, podana w §2, nie jest tożsama z działkami ewidencyjnym znajdującymi się wewnątrz granicy Parku opisanej załącznikiem 1. Różnice są znaczne i istotne.

W §2 projektu rozporządzenia brak jest bardzo licznych działek ewidencyjnych, znajdujących się wewnątrz wieloboku opisanego punktami o współrzędnych podanych w załączniku 1. Wydaje się, że w ogóle nie wymieniono w §2 działek znajdujących się w proponowanych granicach Parku, ale nie będących w wieczystym użytkowaniu Parku.

Obecne brzmienie §2, oprócz niezgodności z załącznikiem 1, oznaczałoby wyłączenie z granic DPN kilkuset ha terenu, będących dotąd w granicach, choć nie w wieczystym użytkowaniu Parku. Mamy nadzieję, że jest to tylko błąd techniczny w projekcie i że nie jest to intencją Ministra Środowiska.

Lista działek umieszczona w §2 musi być tożsama z obszarem określonym wielobokiem o wierzchołkach opisanych załącznikiem 1, niezależnie od aktualnych form własności działek. Działki niepaństwowe pozostaną w dotychczasowej własności, ale muszą być wymienione na tej liście. Działki państwowe, które nie mają przejść w wieczyste użytkowanie Parku, powinny być wymienione w §2, a następnie wyłączone z przekazania Parkowi w §4 (por. dalej).

Nadmieniam tu, że z punktu widzenia techniki legislacyjnej wątpliwości budzi podwójne lub potrójne umieszczanie w akcie prawa norm, które powinny być tożsame lub wynikać z siebie, np.:

- definiowania formy ochrony przyrody przez wykaz działek ewidencyjnych i jednocześnie zamieszczania opisu jej granicy w postaci listy współrzędnych;

- zamieszczania opisu granicy i jednocześnie podawania powierzchni formy ochrony przyrody lub otuliny w ha, tj. pola wieloboku zamkniętego zdefiniowanymi już granicami;

Zdaję sobie sprawę, że umieszczenie tych informacji w akcie prawa będącym podstawą istnienia formy ochrony przyrody jest wygodne ze względów praktycznych, udostępnia bowiem użytkownikowi aktu te informacje, których on najczęściej poszukuje. Jednak, w praktyce nie jest wówczas możliwe zachowanie pełnej tożsamości opisów granicy dokonanych dwoma różnymi metodami. Dobitym przykładem tego jest przedstawiony projekt rozporządzenia w sprawie Drawieńskiego Parku Narodowego. Gdyby został on ustanowiony w tej formie, nie byłoby wiadomo, czy wiążącą definicję granicy Parku stanowi §2 czy §5 rozporządzenia.

Dodatkowo, współrzędne punktów załamania granicy w załączniku 1 z pewnością nie są tożsame ze współrzędnymi graniczników działek ewidencyjnych wchodzących w skład Parku: współrzędne punktów załamania granicy podano z dokładnością setnych części milimetra, podczas gdy nie istnieje żadna technika pomiarowa, która umożliwiłaby odwzorowanie z taką precyzją współrzędnych punktów granicznych działek.

Niskie jest też prawdopodobieństwo dokonania zupełnie bezbłędnego zliczenia powierzchni (nie wiadomo, czy jako „powierzchnię” rozumie się powierzchnię geometryczną wieloboku zamkniętego granicami, czy też sumę powierzchni ewidencyjnej działek znajdujących się w granicach – te dwie wartości nie są nigdy tożsame).

2. Lista działek podanych w §2 w ogóle nie zawiera działek podanych w §4 jako nieruchomości Skarbu Państwa nie przechodzące w użytkowanie wieczyste Parku. Umieszczanie §4 w projekcie rozporządzenia jest tym samym bezcelowe, gdyż nie ma podstaw do wyliczania działek wyjątkowo nie przechodzących w użytkowanie wieczyste Parku, jeżeli nie stworzono w ogóle przesłanki, która co do zasady skutkowałaby takim przejściem, w postaci „znajdowania się tych działek w granicach Parku”.

Jak wskazaliśmy wyżej, mamy nadzieję że jest to tylko wynik błędnego (niekompletnego) wyliczenia działek w §2.

3. W §2 obręby ewidencyjne wyliczono za pomocą ich numerów a w §4 te same obręby wyliczono za pomocą nazw, co utrudnia porównanie tych punktów. Ponadto, zastosowanie w jednym akcie prawnych dwóch różnych sposobów opisu tych samych elementów nie jest zgodne z zasadami techniki prawodawczej.
4. W §4, wzorem rozporządzeń dla innych parków, należałoby podać, w czym zarządzie pozostawia się działki Skarbu Państwa nie przechodzące w użytkowanie wieczyste Parku.
5. Nie jest zrozumiałe, dlaczego w zarządzie Zachodniopomorskiego WZMiUW miałyby pozostać (nie przechodząc w użytkowanie wieczyste Parku) rzeka Płociczna w granicach Parku, przed wpływem do jeziora Tuczno (działka 3/1 w obrębie ewidencyjnym Nowa Studnica, gmina Tuczno) oraz fragment rzeki Cieszynka w granicach Parku (działka 313/4 w obrębie ewidencyjnym Dłusko gm. Człopa). Na mocy art. 11 ust 1 pkt 3 ustawy Prawo Wodne, prawa właścicielskie do wód na tych odcinkach rzek przynależą dyrektorowi parku narodowego (bez możliwości innego uregulowania). Niezasadne i niezrozumiałe wydaje się więc pozostawianie zarządu gruntów pod tymi wodami w zarządzie ZZMIUW<sup>1</sup>.

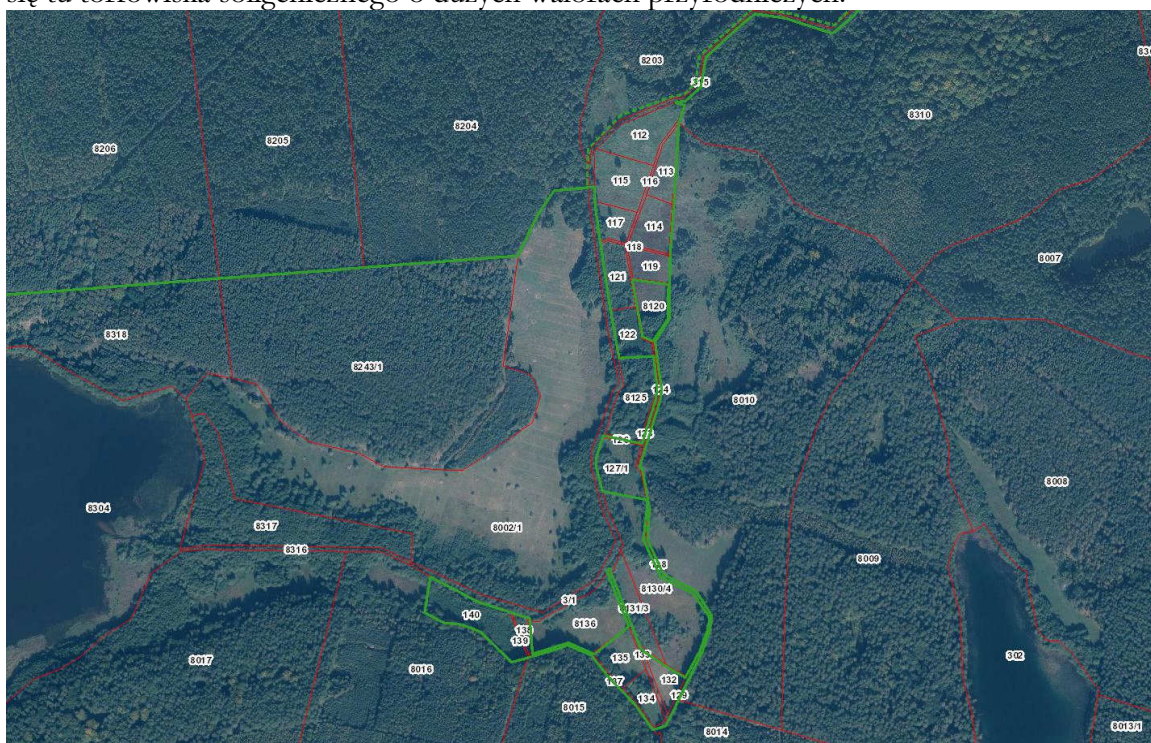
---

<sup>1</sup> Jeżeli przyczyną takich pomysłów jest kontynuacja przedmiotowych działek także poza granicami DPN, to zwracamy uwagę, że w akcie prawa można określać obszary nie tylko poprzez podanie numerów całych działek ewidencyjnych, ale także poprzez wskazanie części działek, np. poprzez wskazanie linii pomiędzy określonymi punktami granicznymi lub linii między punktami o określonych współrzędnych.

Podobnie, nie jest też zasadne pozostawienie w zarządzie RZGW w Poznaniu działki 245 w obrębie ewidencyjnym Przesieki gm. Krzyż, obejmującej lewą część nurtu rzeki Płociczna na ok. 150-metrowym odcinku przed jej ujściem do Drawy (przy czym prawa połowa nurtu Płocicznej jest w wieczystym użytkowaniu Parku) oraz lewą część nurtu rzeki Drawa na ok. 130-metrowym odcinku poniżej ujścia Płocicznej.

6. Jeżeli przyjąć, że projektowaną granicę Parku opisuje załącznik nr 1, a udostępniona nam warstwa wektorowa jest z nim tożsama (tj. że to §2 projektu rozporządzenia jest błędny i zostanie uzupełniony o wszystkie brakujące działki), to generalnie pozytywnie opiniujemy projektowane zmiany granicy DPN, jednak z zastrzeżeniem poniżej (w pkt 7 niniejszego pisma). Zwracamy jednak uwagę, że kilka niewielkich obszarów (m. in. nad jeziorem w Drawnie, w rejonie Rogoźnicy) jest jednak wyłączanych z granic Parku – co wymaga wyraźnego wskazania w uzasadnieniu, jak również dowodu spełnienia przesłanki ustawowej do wyłączenia terenów z granic parku narodowego.
7. Nowe rozporządzenie należałoby wykorzystać do uporządkowania przebiegu granicy Parku w rejonie tzw. „Północnych Łąk” (dolina Płocicznej przed ujściem do jez. Tuczo). Granica Parku w tym miejscu powinna zostać oparta o północny brzeg rzeki Płociczna, a rzeka Płociczna na całym odcinku od ujścia Runicy do jez. Tuczo powinna zostać przekazana w wieczyste użytkowanie Parku. W ten sposób w granicach DPN znalazłaby się cała Jednolita Część Wód Powierzchniowych „Płociczna od Runicy do ujścia” PLRW6000251888789.

Na „Północnych Łakach” występuje mozaika form własności. Przy proponowanym poprowadzeniu granicy Parku po prawym brzegu Płocicznej, cały kompleks znalazłby się w granicach DPN. Grunty niepaństwowe w tym rejonie pozostałyby w ochronie krajobrazowej, ale ich włączenie do Parku dałoby podstawę do ich sukcesywnego wykupu – co jest niezbędne dla kompleksowej ochrony znajdującego się tu torfowiska soligenicznego o dużych walorach przyrodniczych.



Ryc. 1. Propozycja uporządkowania granicy DPN na „Północnych Łakach”. Zielona linia ciągła – granica wg projektu rozporządzenia, zielona linia przerywana – proponowana granica

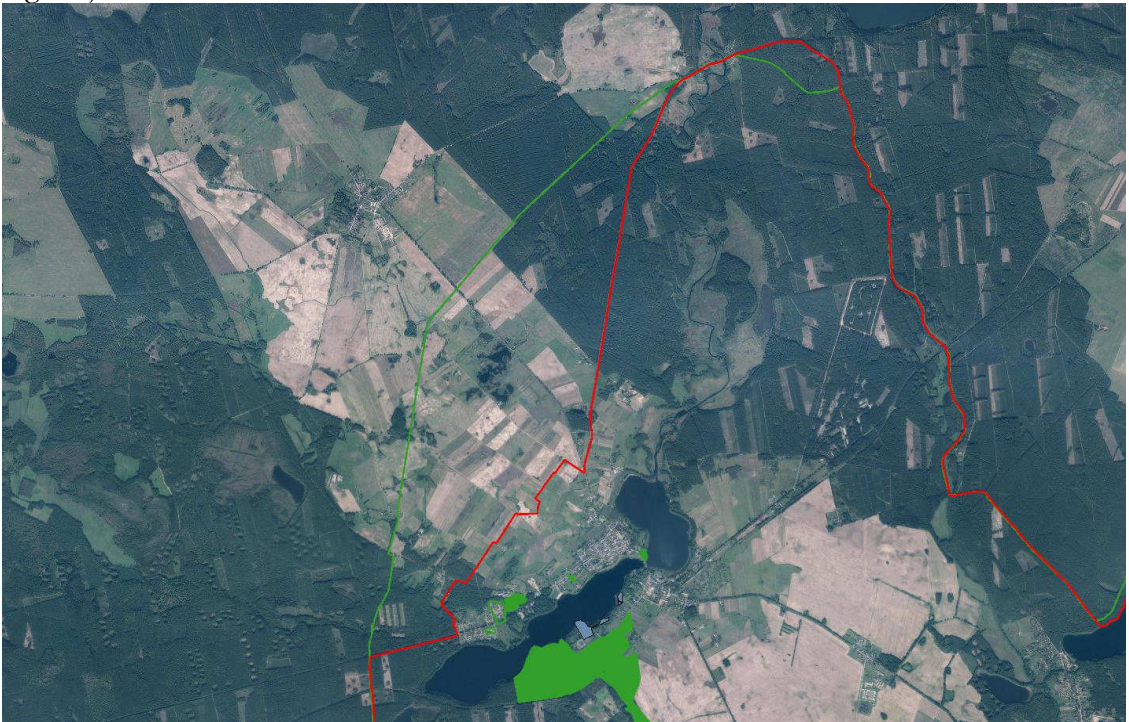


8. Projektowane rozporządzenie zakłada wyłącznie z otuliny Parku ok. 900-hektarowego terenu na pn.-zach. od miejscowości Drawno. Faktu tego w ogóle nie zasygnalizowano w uzasadnieniu rozporządzenia ani w ocenie skutków regulacji i nie podano żadnego jego uzasadnienia.

Zmniejszenie otuliny Parku w tym miejscu nie jest zasadne merytorycznie, a może być szkodliwe dla ochrony Parku. Gospodarka rolna na tym terenie może wpływać na wody, wpływające zaraz dalej do Parku. Ewentualna lokalizacja przedsięwzięć mogących znacząco oddziaływać na środowisko, np. elektrowni wiatrowych, eksploatacji kruszyw, czy też urbanizacja tego terenu, mogłyby powodować negatywne oddziaływania na Park. Teren położony w sąsiedztwie miasta Drawno może być atrakcyjny inwestycyjnie, co zwiększa ryzyko lokalizacji na nim przedsięwzięć oddziałujących na środowisko. Zmniejszona w tym miejscu otulina Parku nie mogłaby właściwie wypełniać funkcji zabezpieczenia Parku przed niekorzystnymi wpływami zewnętrznymi. Przedmiotowa zmiana nie wynika z dopasowania granicy otuliny do granic działek ewidencyjnych.

Teren który miałby być wyłączony z otuliny Parku jest bogaty w śródpolne zbiorniki wodne, będące ważnymi biotopami płazów, których lokalne subpopulacje tworzą ciągłość z populacjami w Parku.

Tę zmianę opiniujemy zdecydowanie negatywnie. Nie widzimy żadnego powodu, by zmieniać w tym miejscu, istniejącą od lat, granicę otuliny DPN. Za niewłaściwe uważamy także dokonywanie takiej zmiany bez wyraźnego ujawnienia zmiany i jej motywów w proponowanym uzasadnieniu projektu rozporządzenia i w ocenie skutków regulacji.

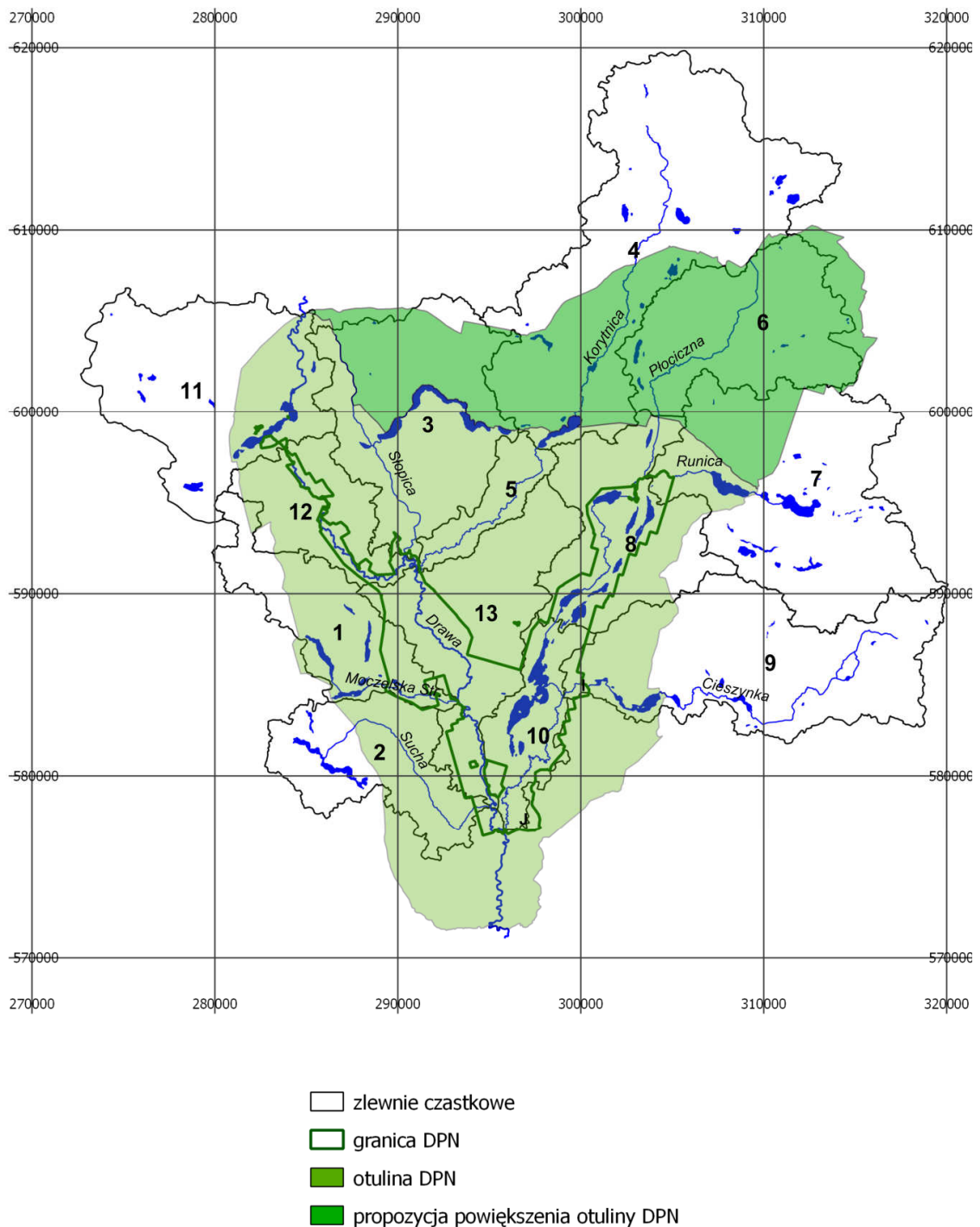


Ryc. 2. Proponowane, a nieuzasadnione zmniejszenie otuliny na pn.-zach. od Drawna. Linia zielona – dotychczasowa granica otuliny, linia czerwona – granica wg projektu rozporządzenia, zielona apla – park narodowy

9. Wnioskujemy, by nowe rozporządzenie wykorzystać także do powiększenia otuliny DPN o zlewnię Słopiczy, część zlewni górnej Korytnicy i zlewnię górnej Płocicznej.

W materiałach do planu ochrony DPN sporządzonych w latach 2012-2014 zostało zidentyfikowane, że zlewnie te są najważniejszym źródłem biogenów wnoszonych wodami do Parku i wpływającymi na ekosystemy wodne Parku, co jest identyfikowane jako jedno z najważniejszych zagrożeń zewnętrznych Parku.. Jeżeli otulina ma spełniać

ustawową rolę strefy zabezpieczającej Park przed wpływami zewnętrznymi, to powinna obejmować podstawowe źródła takich zagrożeń zewnętrznych. Ponieważ oddziaływanie jest wnoszone w granice Parku za pośrednictwem cieków, zasadne jest objęcie otuliną Parku całych zlewni tych cieków, co powinno dotyczyć przynajmniej zlewni Słopicy i Płocicznej. W przypadku zlewni Korytnicy, proponuje się kompromisowe rozwiązanie polegające na rezygnacji z włączenia całej zlewni, ale jednak na poszerzeniu otuliny nad tą rzeką.



Ryc. 3. Propozycja powiększenia otuliny DPN z materiałów do planu ochrony Parku (2012-2014)

z poważaniem