

Klub Przyrodników

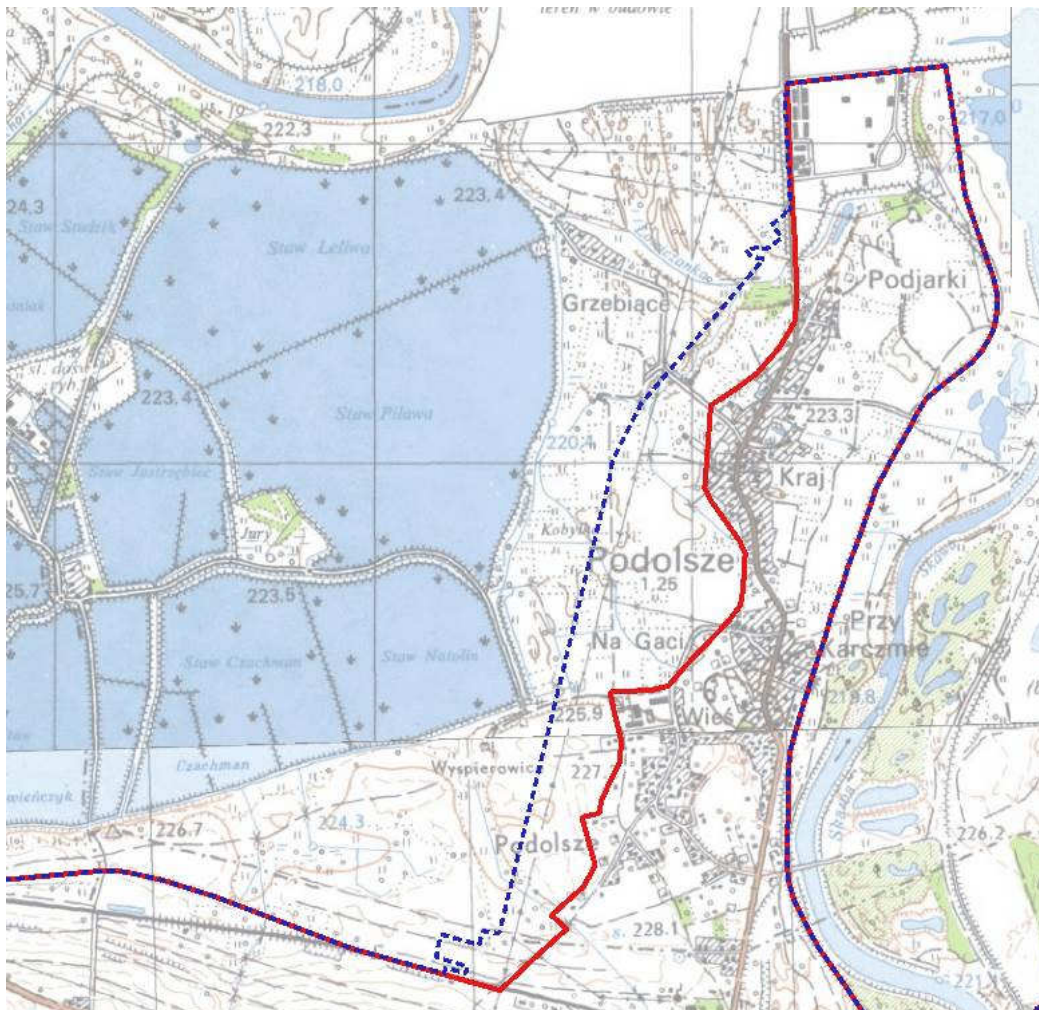
ul. 1 Maja 22, 66-200-Świebodzin
Konto: BZ WBK SA o/Świebodzin nr 28 1090 1593 0000 0001 0243 0645
tel./fax 068 3828236, e-mail: kp@kp.org.pl, <http://www.kp.org.pl>

Świebodzin, 1 sierpnia 2016 r.

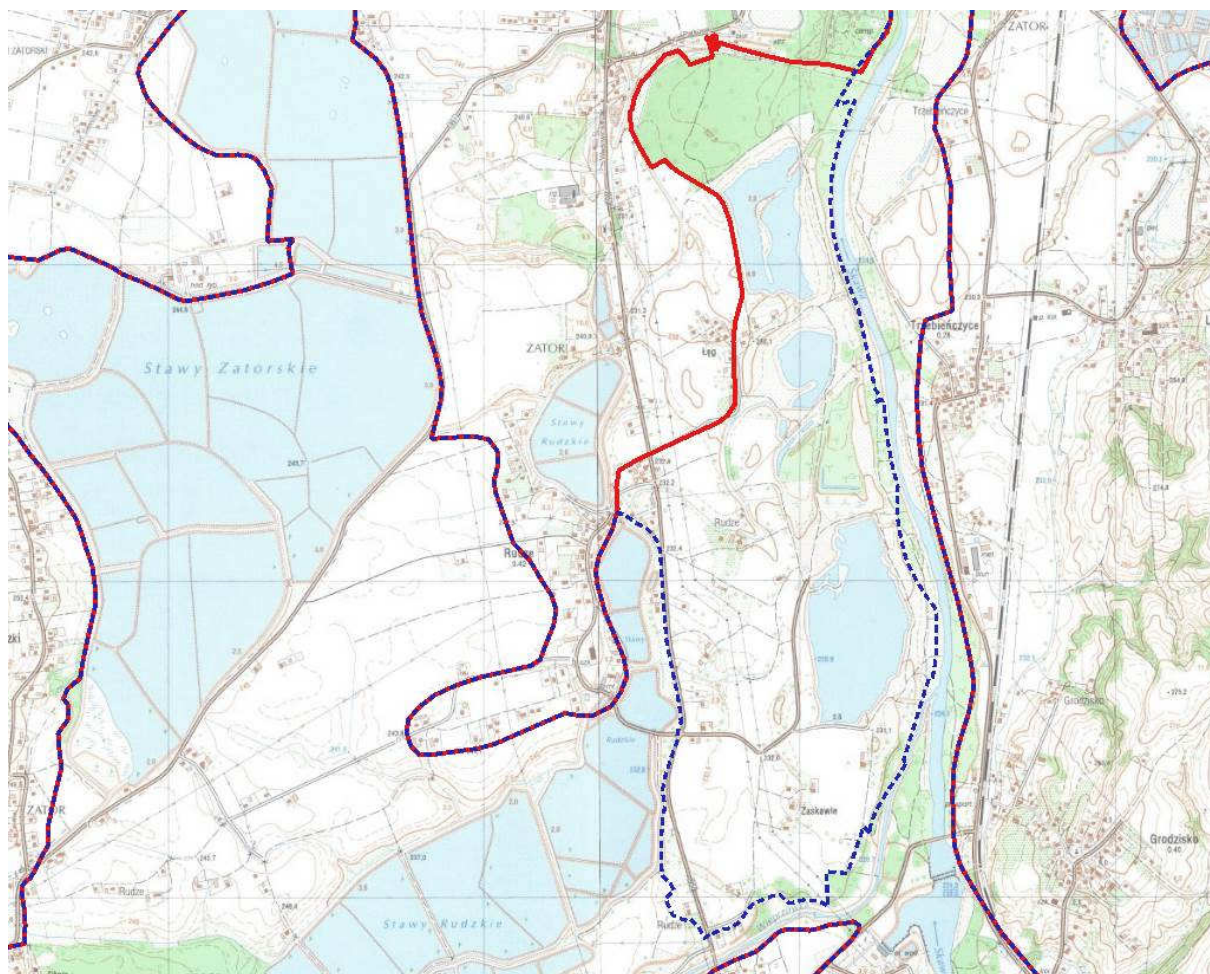
Generalny Dyrektor Ochrony Środowiska w Warszawie
oraz
Komisja Europejska, DG ENV, Bruksela

Uprzejmie proszę o wyjaśnienie rozbieżności granic obszaru Natura 2000 Dolina Dolnej Skawy PLB120005 w przedstawianych przez Państwa danych. Rozbieżności dotyczą terenu ok 200 ha, w dwóch miejscach w rejonie miejscowości Zator:

1. Na pn. od Zatora, między miejscowością Podolsze a kompleksem stawów:



2. Na pd. od Zatora, między przysiółkiem Łęg a korytem Skawy:



Według naszych ustaleń:

Zgodnie z obowiązującym rozporządzeniem w/s wyznaczenia obszarów specjalnej ochrony ptaków (z 12 stycznia 2011 r., Dz. U. poz. 133), granica obszaru Natura 2000 przebiega tak, jak linia czerwona na powyższych mapkach. Taka granica obszaru oznaczona jest także na mapach opublikowanych w serwisie GDOŚ (opatrzonej datą 2008r.), jak również jest tak prezentowana w Geoserwisie GDOŚ (dostęp 1.08.2016). Taka jest również granica obszaru według warstwy wektorowej udostępnianej w serwisie GDOŚ w 2013 i w 2015 r. W takich granicach dla obszaru Natura 2000 Dolina Dolnej Skawy PLB120005 sporządzono i ustanowiono plan zadań ochronnych (zarządzenie Regionalnego Dyrektora Ochrony Środowiska z 22 września 2014 r. z dnia 18 września 2014 roku w sprawie ustanowienia planu zadań ochronnych dla obszaru Natura 2000 Dolina Dolnej Skawy PLB120005, Dz. Urz. woj. Małopolskiego poz. 5154) i taka granica jest przedstawiona na mapach będących integralną częścią tego aktu prawa miejscowego. W ramach prac nad planem zadań ochronnych zidentyfikowano potrzebę dokonania drobnych korekt granicy obszaru Natura 2000 w innym miejscu – w rejonie miejscowości Przeczyszów – ale nie wskazywano na żadne potrzeby korekty granic w przedmiotowych rejonach.

W serwisie Komisji Europejskiej <http://natura2000.cea.europa.eu/#> prezentowana jest jednak granica oznaczona na powyższych mapkach niebieską linią przerywaną, czyli wyłączająca z obszaru Natura 2000 wskazane wyżej tereny o powierzchni ok. 200 ha. Taka granica pojawiła się również w 2014 r. w udostępnianej publicznie przez GDOŚ warstwie wektorowej.

Wnioskujemy, że „okrojona” niebieska granica została przekazana przez GDOŚ w 2014 r. Komisji Europejskiej.

Prosimy GDOŚ o wyjaśnienie przyczyn i podstaw przekazania Komisji zmienionej granicy obszaru Natura 2000, mimo że rozporządzenie wyznaczające obszar nie zostało

zmienione, a żadne przesłanki naukowe nie uzasadniały potrzeby ani możliwości zmniejszenia obszaru w tym miejscu (gdyby takie dowody istniały, to przecież powinny zostać ujawnione i wzięte pod uwagę w ramach finansowanych ze środków UE prac nad ustanowionym w 2014 r. planem zadań ochronnych dla tego obszaru).

Prosimy Komisję o wyjaśnienie, dlaczego zaakceptowała zmniejszenie obszaru Natura 2000 (i dlaczego przedstawia w swojej przeglądarce zmniejszone granice obszaru Natura 2000) mimo braku dowodów naukowych, które uzasadniałyby takie zmniejszenie.

Obecnie, GDOŚ prowadzi konsultacje proponowanych zmian granic pok. 100 obszarów Natura 2000 w Polsce. W konsultowanym materiale ponownie, jako granica obszaru Natura 2000 Dolina Dolnej Skawy PLB120005, proponowana jest okrojona linia niebieska. Według GDOS rozważane obecnie zmiany granic obszarów Natura 2000 „w głównej mierze wynikają z wniosków formułowanych w dokumentacjach planów zadań ochronnych obszarów Natura 2000, przekazywanych przez regionalnych dyrektorów ochrony środowiska do Generalnej Dyrekcji Ochrony Środowiska”. Jednak, w przypadku wskazanych wyżej fragmentów obszaru Dolina Dolnej Skawy PLB120005 nie jest to prawda, gdyż dokumentacja planu zadań ochronnych takich zmian nie proponuje (proponuje tylko drobne wyłączenia w rejonie Przepiszowa, do których nie mamy zastrzeżeń).

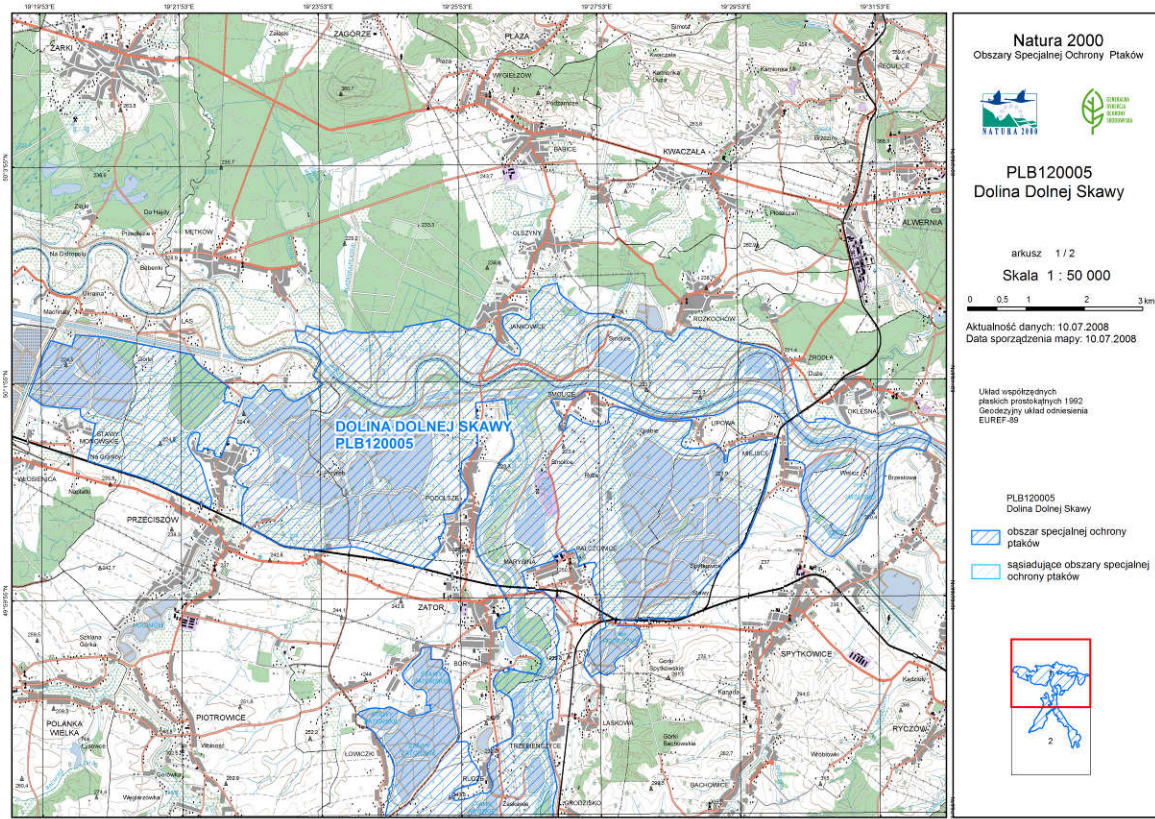
Teren w rejonie wsi Podolsze, o którym mowa w pkt 1, stanowi potencjalne miejsce żerowania gatunków ptaków będących przedmiotami ochrony obszaru.

Teren między przysiółkiem Łęg a korytem Skawy obejmuje m. in. cztery stawy wraz z ich sąsiedztwem. Od współpracujących z nami lokalnych przyrodników otrzymaliśmy informację dotyczącą terenu o którym mowa w pkt 2: „Chcielibyśmy zgłosić swój sprzeciw wobec planowanych zmian przebiegu granic OSOP Natura 2000 Dolina Dolnej Skawy PLB120005 dotyczących wyłączenia z tego obszaru czterech zbiorników o nazwach "Szczupak", "Rybodar", "Zamółka" oraz "Tęczak" (...) Nie zgadzamy się z tymi zmianami, których celem jest przygotowanie tutaj znajdujących się działek pod inwestycje np. deweloperskie całkowicie i raz na zawsze przekształcające to środowisko i obecne, cenne przyrodniczo grunty. Na terenie tego obszaru, który ciągnie się na odcinku ok. 2 km wzdłuż koryta rzeki Skawy corocznie gniazduje wiele gatunków rzadkich ptaków m.in. bączek, kokoszek, perkozek, wodnik, krakwa, czernica, głowienka, dziwonia, zaś od tego roku ślepowron na wyspie stawu "Szczupak", gdzie od IV br. codziennie jest obserwowanych kilka osobników wlatujących i wylatujących z wyspy. Wszystkie te gatunki stanowią m.in. cel i przedmiot ochrony powołanej w 2008 roku ostoi OSOP Natura 2000 Dolina Dolnej Skawy PLB20005. Ponadto, obszar ten jest także miejscem rozrodu i bytowania płazów oraz gadów objętych ochroną ścisłą. W okresie polowań na okolicznych pod Zatorem stawach rybnych spłoszone zaś kaczki w dużych grupach przesiadują na lustrze wody, szczególnie na zbiorniku "Tęczak", gdzie znajdują bezpieczne schronienie”. Informacje te sugerują, że teren ten może być ważny dla integralności obszaru Natura 2000 i że nie powinien być z niego wyłączany.

z poważaniem

do wiadomości

Regionalny Dyrektor Ochrony Środowiska w Krakowie



Granice obszaru na mapie z 2008 r., opublikowanej w serwisie GDOŚ, załączonej także do rozporządzenia Ministra Środowiska z 12 stycznia 2011 r., wyznaczającego obszar.



Granica w Geoserwisie GDOŚ, dostęp 1.08.2016r. – zgodna z obowiązującym rozporządzeniem

