

BIULETYN LUBUSKIEGO KLUBU PRZYRODNIKÓW

Lubuski Klub Przyrodników
66-200 Świebodzin, ul. 30 Stycznia 23, tel. 242-81 w. 17

Nr 3 / 93



Bocian czarny - "herbowy" ptak Klubu

Bociana czarnego *Ciconia nigra*, będącego symbolem naszego Klubu nie każdy miał szczęście obserwować w naturze, a i w ogrodach zoologicznych nie jest on gatunkiem często spotykanym.

W Polsce, w dużym rozproszeniu występuje na całym obszarze, także w górach. Szacuje się, że liczebność bociana czarnego na terenie kraju osiąga obecnie 800 - 900 par. Na Ziemi Lubuskiej zlokalizowano kilkanaście gniazd w różnych miejscach regionu, w kilkunastu innych miejscach bywa regularnie obserwowany, co sugeruje również możliwość gniazdowania. W porównaniu z początkiem XX wieku, kiedy był gatunkiem bardzo nielicznym (z Ziemi Lubuskiej podawano go wówczas zaledwie z 1 - 5 stanowisk), obecnie można mówić o znacznym wzroście jego liczebności. Z drugiej strony należy pamiętać, że ciągle postępująca eliminacja dogodnych dla gatunku siedlisk jest istotnym czynnikiem zagrażającym jego egzystencji.

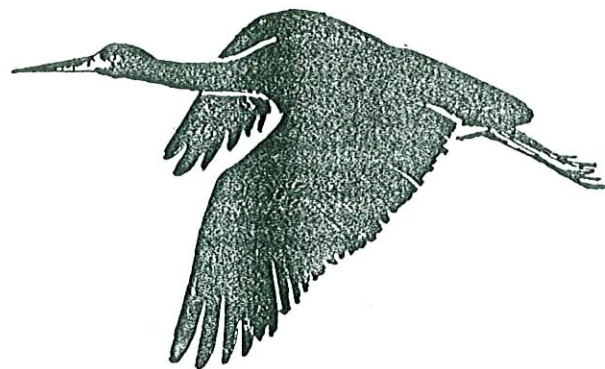
Zasiedla stare drzewostany mieszane lub liściaste w pobliżu terenów podmokłych, łąk i bagien śródlęśnych, na których zdobywa pożywienie (żaby, drobne gryzonie, ryby, owady). Gniazda zakłada na okazałych drzewach, zwykle w luźniejszych partiach drzewostanów, przy drogach i liniach oddziałowych. Spośród 11 gniazd znanych z terenu Ziemi Lubuskiej 8 umieszczonych było na dębach 2 na sosnach i 1 na olszy.

Zimuje we wschodniej i południowej Afryce. Z zimowisk wraca zwykle w początkach kwietnia, choć najwcześniejsze obserwacje z terenu naszego regionu pochodzą już z ostatniej dekady marca. W końcu kwietnia samica składa 1 - 5 białych jaj. Pierwsze młode pojawiają się w czerwcu, a gniazdo opuszczają w końcu lipca. Odlot następuje zwykle w końcu sierpnia, rzadziej w początkach września.

Bociana czarnego najłatwiej obserwować podczas żerowania. Spotkać go można na śródlęśnych bagienkach, otoczonych lasami płytkich lub spuszczonej stawach, a także atrakcyjnych pod względem pokarmowym rozlewiskach w dolinach dużych rzek. Np. na terenie rezerwatu "Słońsk" w przyujściowym odcinku doliny Warty, obserwować można równocześnie do 5 - 6 żerujących ptaków.

W oparciu o zarządzenie Ministra Leśnictwa i Przemysłu Drzewnego z dnia 30.12.1983 w sprawie wprowadzenia gatunkowej ochrony zwierząt bocian czarny podlega całkowitej ochronie gatunkowej, a także należy do grupy gatunków, których stanowiska lęgowe podlegają ochronie. Wokół gniazd wyznacza się specjalne strefy ochronne w których w sezonie lęgowym obowiązuje zakaz wstępu, a w okresie całego roku zakaz prowadzenia prac gospodarczych. Na Ziemi Lubuskiej ochroną objęto większość znanych stanowisk bociana czarnego, dotychczas nie zanotowano

przypadków drastycznego łamania obowiązujących w tym względzie przepisów. Ponieważ bocian czarny jest symbolem naszego Klubu, w najbliższym czasie planujemy wydanie jego minimonografii. Dlatego bądźmy wdzięczni za wszelkie informacje (także z lat poprzednich) na temat jego występowania, lokalizacji gniazd, efektywności lęgów, skutków ochrony itp. (AJ).



Lubuska Kartoteka Przyrodnicza - zaobserwuj - zapisz - przyślij !

Najbliższe miesiące - maj, czerwiec, to najbardziej interesujący okres w przyrodzie. W maju ustają wędrówki ptaków, większość przystępuje do lęgów. Niektóre rozpoczęły lęgi już w kwietniu i w maju karmią pisklęta. W tych miesiącach warto zwrócić uwagę na stanowiska lęgowe ptaków znajdujących się na liście Kartoteki.

Część ptaków nakończyła już gody, niektóre dopiero je zaczynają. Intensywnie się odżywiają, a więc łatwo je zauważyć.

Kwitnie wiele roślin, w ich pobliżu lata wiele motyli, zwróćmy uwagę na występowanie choćby rusalki żałobnika, paź królowej i innych znajdujących się na liście kartoteki.

Podczas przyrodniczych wędrówek nie zapomnijmy zabrać ze sobą notatnika i zapisać ciekawszych obserwacji.

W poprzednim biuletynie ukazała się pełna lista ptaków, o których zbieramy informacje. Obejmuje ona stanowiska lęgowe, obserwacje zimowe oraz obserwacje z całego roku. W przypadku wszystkich gatunków rejestracji podlegają obserwacje dotyczące faktów nietypowych i rzadkich:

- wyjątkowo duże stada,
- wyjątkowo wczesny lub późny odlot,
- wyraźnie ukierunkowany i obfity przelot,
- stada nielęgowe w pełni sezonu lęgowego,
- nietypowy pokarm lub sposób żerowania,
- nietypowy biotop lęgowy lub umiejscowienie gniazda,
- nietypowa liczba jaj,
- wyjątkowo wczesne lub późne lęgi,
- lęgi mnogie lub mieszane

Ptasie ciekawostki z kartoteki:

- IX - X 92 - okolice Zabczyna (gm. Górzycza) - stada do 550 żurawi (A. Dudkiewicz, J. Wieczorek)
- 7 XI 92 - ok. Reczynka (gm. Osno Lub.) wyjątkowo późna obserwacja rybołowa (G. Zegliński)
- 20 XI 92 - ok. Sulęcina - późna obserwacja kopciszka (G. Zegliński)
- 17 IV 93 - ok. Glińska (gm. Swiebodzin) - wczesna obserwacja słowika rdzawego (M. Mleczak)

Przypominamy, że karty Kartoteki otrzymać można w biurze Zarządu (poniedziałek - piątek od 9.00 do 14.00, w piątek dodatkowo do 18.00) lub pocztą. Prosimy aby na kartach wpisywać gminy w których dokonano obserwacji oraz współrzędne geograficzne. W biurze Zarządu otrzymać można mapę dowolnego terenu Ziemi Lubuskiej z oznaczonymi współrzędnymi geograficznymi (ksero).

Wszystkim, którzy pobrali klucze do oznaczania ptaków i gadów przypominamy o podjętym zobowiązaniu wypełniania kart dotyczących ich występowania (MH).

Inwentaryzacja przyrodnicza terenów przygranicznych

W bieżącym roku przystępujemy do realizacji zakrojonego na szeroką skalę programu o roboczej nazwie "Inwentaryzacja i waloryzacja przyrodnicza terenów przygranicznych Środkowego Nadodrza". Przedsięwzięcie dotyczy terenów dotychczas znacznie zaniedbanych pod względem ochrony przyrody, a jednocześnie, w związku z sąsiedztwem granicy, narażonych na zwiększoną presję czynników gospodarczych. Dlatego będzie ono wspomagane finansowo przez Światowy Fundusz Ochrony Przyrody (WWF).

W bieżącym roku zamierzamy przeprowadzić szczegółową inwentaryzację przyrodniczą 24 gmin woj. zielonogórskiego i gorzowskiego leżących w strefie przygranicznej. W tych gminach, w których w latach poprzednich przeprowadzono już wstępną inwentaryzację, zostanie ona zweryfikowana i uzupełniona. Prace prowadzić będziemy w następujących gminach i miastach: Gozdnicza, Przewóz, Wymiarki, Lęknica, Trzebiel, Lipinki Łużyckie, Tuplice, Brody, Lubsko, Gubin, Bobrowice, Krosno Odrz., Cybinka, Maszewo, Torzym, Słubice, Rzepin, Osno Lubuskie, Górzycza, Słońsk, Witnica, Kostrzyn, Boleszkowice i Dębno.

Pierwszy etap programu obejmie weryfikację istniejących obszarów i obiektów chronionych, oraz inwentaryzację i waloryzację przyrodniczą obiektów dotychczas nieznanymi kwalifikujących się do objęcia ochroną w formie rezerwatów, pomników przyrody, użytków ekologicznych, stanowisk dokumentacyjnych lub zespołów przyrodniczo-krajobrazowych. Efektem tego etapu będą opracowania inwentaryzacyjne gmin, które w końcu bieżącego roku przekazane zostaną przedstawicielom administracji samorządowej i rządowej.

Inwentaryzacja będzie prowadzona przez pracowników naszej Pracowni Ochrony Przyrody, przyrodników amatorów, oraz specjalistów z różnych ośrodków naukowych. W drugim etapie, w oparciu o materiały zebrane podczas inwentaryzacji opracowany zostanie projekt Systemu Obszarów Chronionych funkcjonującego na terenach przygranicznych.

Zdajemy sobie sprawę, że tak szeroki program może się powieść tylko przy udziale wszystkich zamieszkałych na wymienionych terenach członków i sympatyków Klubu. Dlatego zwracamy się z apelem o zbieranie i bieżące (w ciągu 2 - 3 tygodni) przekazanie (najlepiej na kartach Kartoteki) wszelkich informacji, które mogą być przydatne w pracach inwentaryzacyjnych (stanowiska rzadkich gatunków roślin i zwierząt, drzewa pomnikowe, godne ochrony tereny). Pierwszy etap prac terenowych zamierzamy zakończyć już w początkach czerwca. Będziemy wdzięczni za wszelkie informacje, chętnie skorzystamy również z propozycji wspólnych wyjazdów w interesujący Państwa teren (przyjedziemy samochodem, prosimy o podanie 2 - 3 terminów do wyboru przez nas). (AJ).

Gromadzimy zbiory przyrodnicze

Jednym z celów naszej działalności jest edukacja przyrodnicza. Jedną ze sprawdzonych form edukacji są ekspozycje przyrodnicze. Dotychczas Klub zorganizował i prowadzi dwie takie ekspozycje "Nietoperze - zwierzęta nieznanne" w PGR Kaława oraz "Świat owadów" w Trzebiechowie. Planujemy rozwijanie sieci wystaw, a w perspektywie powołanie Muzeum Przyrodniczego.

Podstawą wystawiennictwa przyrodniczego są zbiory. Już kilka lat temu rozpoczęliśmy ich gromadzenie. Uzyskaliśmy zezwolenie Ministerstwa Ochrony Środowiska na preparowanie znalezionych padłych zwierząt należących do gatunków chronionych (zarządzenie o ochronie gatunkowej zwierząt zabrania preparowania gatunków chronionych bez uzyskania takiego zezwolenia, dlatego preparowanie dla własnych celów lub w celach zarobkowych jest karalne).

Wszystkich, którzy znajdą padłe zwierzęta w stanie nadającym się do spreparowania prosimy o ich przechowanie (jedyną skuteczną metodą jest zamrożenie w zamrażarce) oraz powiadomienie Klubu. W przypadku ssaków należy zachować ostrożność z uwagi na możliwość występowania wścieklizny, której wirusy aktywne są także po śmierci zwierzęcia. Korzystając z okazji dziękujemy wszystkim, którzy takie okazy już dostarczyli.

Jesteśmy również zainteresowani przejmowaniem lub zakupem (oczywiście po rozsądnych cenach) istniejących kolekcji przyrodniczych. (AJ).

Już wkrótce pierwsze rezerwy LKP

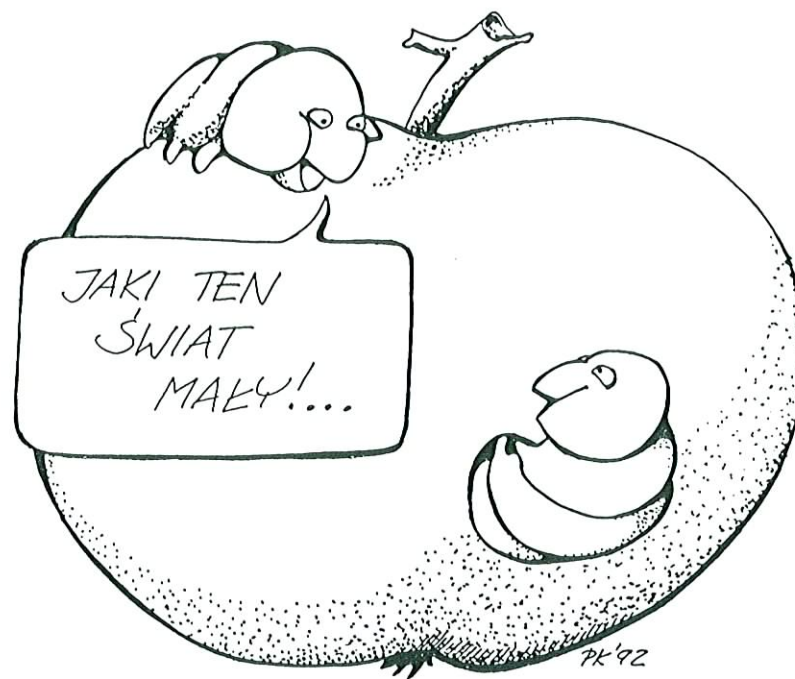
Podjęliśmy próby przejęcia na własność Klubu lub zakupu kilku terenów interesujących pod względem przyrodniczym. Sprawy są w toku, dokładniejsze informacje podamy w kolejnym biuletynie. Jednocześnie informujemy, że istnieją możliwości wykupywania z rąk prywatnych niewielkich fragmentów terenu ze stanowiskami rzadkich gatunków roślin i zwierząt (oczywiście po rozsądnej cenie). Prosimy o zgłaszanie propozycji terenów w przypadku których wykupienie byłoby skuteczną formą ochrony, a właściciel jest zainteresowany sprzedażą gruntu. (AJ).

Materiały i wydawnictwa WWF

Za pośrednictwem Klubu można otrzymywać materiały i wydawnictwa Światowego Funduszu Ochrony Przyrody (WWF), narażenie w wersji niemieckiej, możliwa również wersja angielska i francuska. Zainteresowanych prosimy o kontakt - pierwsze pliki wydawnictw wysyłamy natychmiast. (AJ).

Trzy czwarte, a może nawet cztery piąte gatunków zwierząt to owady. Do tej pory opisano około 850 tys. gatunków, ocenia się, że jest ich 2 - 3 mln. Ocenę liczebności osobników owadów na świecie przedstawić można liczbą 10 z osiemnastoma zerami! Na 1 człowieka przypada około 250 mln owadów, na 1 hektar 600 - 1000 kg. Duża kolonia mrówek liczyć może 500 tys. os., roj szarańczy może osiągać masę 100 ton.

Możliwość rozmnażania owadów jest ogromna. Iip. jedna para much, gdyby nie były niszczone przez wrogów naturalnych i niekorzystne warunki środowiska, dałaby w ciągu roku potomstwo, które pokryłoby kulę ziemską warstwą o grubości 14 m!



Zadziwiająca jest też wytrzymałość owadów. Hoga one występować na wysokości 10 000 m n.p.m., mogą przeżyć temperaturę - 46 st. C. Jaja szarańczy mogą leżeć przez 5 lat w suchym gorącym piasku, a chrząszcze niektórych gatunków w niekorzystnych warunkach mogą przedłużać cykl rozwojowy do 57 lat! (HM).



Z uwagi na wprowadzenie ochrony danych osobowych, adresy nowych członków Klubu zostały uznane za poufne.

Oferta pracy

Lubuski Klub Przyrodników poszukuje (od zaraz) osoby do prowadzenia Stacji Terenowej w Drawieńskim Parku Narodowym. Stacja zlokalizowana będzie w osadzie leśnej, około 10 km na południe od Drawna. Jest pojedynczym budynkiem (prąd, woda z hydroforu, kanalizacja) odległym o ok. 1 km od siedziby leśnictwa (telefon) i około 3 km od najbliższej miejscowości (sklep). Część budynku wymaga remontu bieżącego, część remontu kapitalnego, głównym zajęciem pracownika w pierwszym okresie będzie więc prowadzenie mniejszych prac remontowych we własnym zakresie, oraz nadzorowanie większych, porządkowanie otoczenia itp. W perspektywie Stacja będzie służyć jako baza noclegowa dla członków Klubu (zajęcia szkoleniowe) i ekip prowadzących badania w Parku, a także jako mini-centrum edukacyjne (ekspozycja poświęcona przyrodzie Parku). Wynagrodzenie w pierwszym okresie - 2 - 2,5 mln zł, mieszkanie nieodpłatne (1 - 2 pokoje), mile widziany własny środek transportu. Zainteresowanych podjęciem pracy prosimy o osobisty kontakt lub nadesłanie w terminie do 10 maja zgłoszeń zawierających życiorys z informacjami o wykształceniu i przebiegu dotychczasowej pracy zawodowej, posiadanych kwalifikacjach, itp. (AJ).

Przegląd Przyrodniczy

W połowie kwietnia ukazał się pierwszy numer wydawanego przez Klub kwartalnika naukowego - Przeglądu Przyrodniczego. Jest on kontynuacją Lubuskiego Przeglądu Przyrodniczego z lat 1990 - 92. W liczącym 110 stron zeszycie między innymi artykuły na temat: drzew i krzewów dolin Warty i Noteci, ptaków lęgowych wysp w ujściu Świny, ptaków Kostrzyneckiego Rozlewiska koło Cedynii, zimowania gęsi w Polsce, roślinności jezior wyspy Wolin, a także korespondencje dotyczące stacji rehabilitacji orangutanów na Sumatrze, organizacji zajmujących się ochroną przyrody w Niemczech i ... problemu wścieklizny w Polsce. Oprócz tego liczne notatki, recenzje wydawnictw i aktualności. Najpewniejszą drogą regularnego otrzymywania "Przeglądu" jest prenumerata. Można ją sobie zapewnić wpłacając na konto Klubu (WRK Świebodzin, 359661-749-132) kwotę 50 tys zł. (AJ).

Kalendarz przyrody - mini informator fenologiczny - kwiecień - maj - czerwiec

4.04 - w łąkach i grądach zakwitły pierwsze zawilce i ziarnoplony, kwitną wiązy. Intensywnie śpiewają pełzaczki, nibory, kosy, śpiewaki, bębnią dzięcioły. Przyleciały rudziki, grzywacze, siniaki. W olsach spore stadka przelotnych drożdżików. Zaby moczarowe złożyły skrzek w niewielu, z uwagi na suszę zbiornikach wodnych. Bociany porządkują gniazda, kwitnie podbiał, latają motyle cytrynka, rusałki pawie oczko i pokrzywnika.

15.04. - w lasach grądowych pełny rozkwit wiosennego runa, na miedzach kwitnie maleńka wiosnówka, przetacznik błuszczykowy, jasnota purpurowa oraz tarnina. Przyleciały pierwsze jaskółki dymówki, piecuszki, intensywnie śpiewają lerki. Nad jeziorami odzywają się bąki, błotniaki stawowe budują gniazda, czaple w czaplincach karmią pierwsze młode. Pierwsze lęgi kosów, śpiewaków. Na łąkach lęgi czajek. Gody ropuch.

25.04. - na drzewach pojawiły się pierwsze młode liście (kasztanowce, buki, lipy, klony, topole, wierzby). Kwitną graby i klony, czeremchy, śliwy, wiśnie i grusze. Na łąkach i przy drogach masowo zakwita mniszek lekarski oraz pierwsze jaskry. W lasach liściastych przekwitają zawilce, kokorycze w pełni kwitnienia, nad rowami zakwitają kaczeńce. Przyleciały słowiki, kukułki, ortolany, cierniówki, pliszki żółte, dudki, trzciniaki. Sierpówki karmią pierwsze młode. Słychać pierwsze głosy godowe kumaków.

W maju można się spodziewać:

- na początku - kwitnienia kasztanowców, bzów lilaków, jabłoni, czeremchy, w lasach grądowych - gwiazdnicy wielkokwiatowej, na słonecznych miejscach - pierwiosnki lekarskiej, prawie całkowitego ulistnienia większości drzew, przylotu jerzyków, wilg, łozówek, świerszczaków, intensywnego śpiewu wszystkich ptaków śpiewających, pierwszych piskląt u ptaków, które złożyły gniazda w kwietniu,

- w połowie - całkowitego ulistnienia wszystkich drzew, kwitnienia dębów, głogów, jarzębiny, a w runie kokoryczki, czworolistu, konwalii dwulistnej i innych, na łąkach jaskrów, nad zbiornikami godów żab wodnych,

- w końcu - w zbożu kwitnienia maków, chabrów, na łąkach traw, pierwszych kwiatów akacji, piskląt w większości gniazd ptaków śpiewających, pierwszych młodych saren.

W czerwcu można się spodziewać:

- intensywnego kwitnienia zbóż i innych traw, pierwszych stad młodych lotnych czajek, piskląt siewek, mew, rybitw, powtórnych lęgów wielu ptaków wróblowatych, kosów, makolągwy, trznadli, zięb, dzwońców. (DJ).

Czy wiesz, że

. . . . na terenie województw gorzowskiego i zielonogórskiego utworzono dotychczas 52 rezerwy przyrody o łącznej powierzchni 6052 ha. Najliczniej reprezentowane są rezerwy leśne (20 obiektów). Pozostałe to: faunistyczne (9), torfowiskowe (8), florystyczne (6), krajobrazowe (5), wodne (2) i 1 stepowy.

. . . . ponad 2/3 powierzchni objętej na Ziemi Lubuskiej ochroną rezerwatową to jeden obiekt - rezerwat "Słońsk", którego powierzchnia wynosi 1214 ha, na pozostałe 51 rezerwatów przypada zaledwie 1808 ha. Kilkanaście obiektów to rezerwy mniejsze od 5 ha,

. . . . w województwie zielonogórskim od czterech lat nie opracowano żadnego projektu utworzenia rezerwatu przyrody - co najmniej kilkanaście obszarów kwalifikuje się do pilnego objęcia ochroną rezerwatową,

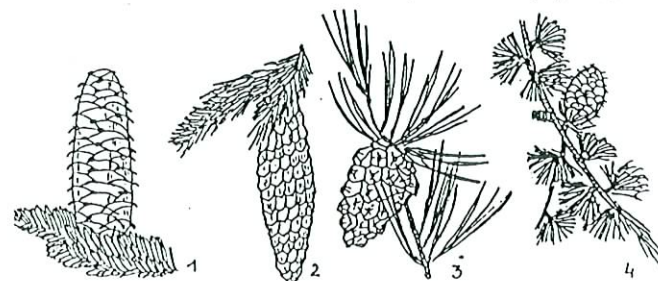
. . . . dokumentacja projektowa powiększenia rezerwatu "Mietoperek" i objęcia ochroną całości podziemi Hiedzyrzeckiego Rejonu Umocnionego już od trzech lat zalega w szufladach Ministerstwa Ochrony Środowiska. Nie jest to rekord - dokumentacja utworzenia rezerwatu obejmującego ochroną jeziora Chobienickie została opracowana już 8 lat temu, a obecnie nikt nie potrafi powiedzieć na jakim etapie "zatwierdzania" się znajduje. (AJ).

Wycieczka w Bieszczady

Osobom, które opłaciły pierwszą ratę przypominamy, że drugą należy opłacić do końca maja. Tych, którzy jeszcze się nie zdecydowali zachęcamy do udziału - są jeszcze wolne miejsca - do końca maja należy wpłacić 400 tys. zł. Ogólny koszt wycieczki - 600 tys. zł. W programie między innymi: Muzeum Przyrodnicze i Ogród Botaniczny we Wrocławiu, Bieszczadzki Park Narodowy (Muzeum w Ustrzykach, wejście na Tarnicę i Wlk. Rawkę), Ojcowski Park Narodowy (Muzeum). Wyjazd 21 sierpnia w godzinach rannych, powrót 26 sierpnia wieczorem (dla osób z niedogodnym dojazdem możliwość noclegu w noc poprzedzającą i po wycieczce).

Konkurs zabawa

Czyje to szyszki ? Podane nazwy przyporządkuj odpowiednim rysunkom: świerk, sosna, modrzew, jodła



Na odpowiedzi czekamy do końca maja.

Prawidłowe odpowiedzi na poprzedni konkurs: 1a, 2c, 3b, 1a, 5a, 6b, 7b, 8a, 9a, 10b.

Nagrody wylosowały następujące osoby - Janusz Wieczorek z Kostrzyna (roczną prenumeratę Przeglądu Przyrodniczego) oraz Jakub Janeczko ze Świebodzina i Ewa Danilkiewicz z Zaboru (zestawy folderów i materiałów propagandowych dotyczących różnych obszarów chronionych). Nagrody prześlemy pocztą.

Słowniczek wesołego przyrodnika



• - Malakologia - nauka o mięczakach

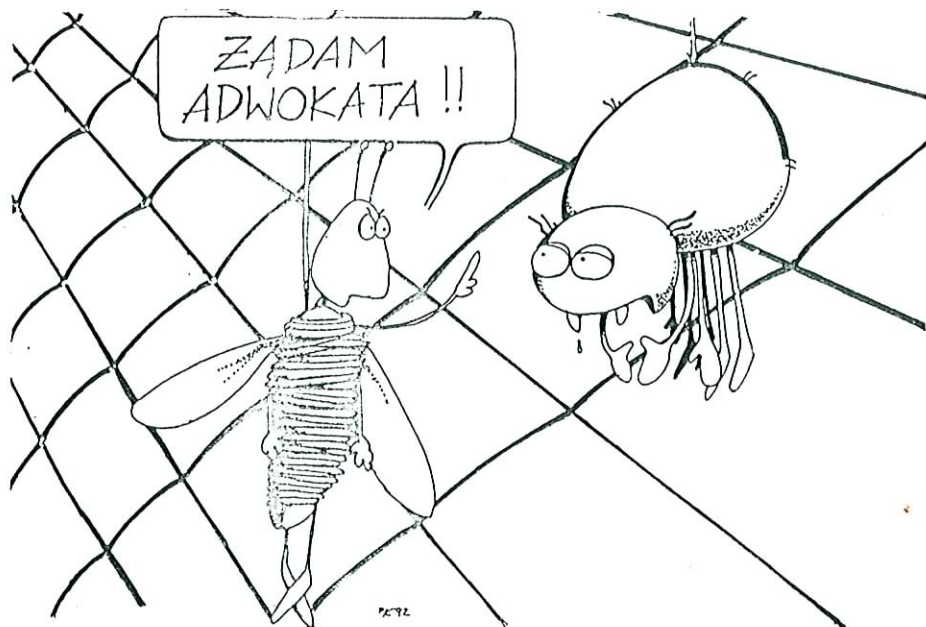
Członkowie wspierający

Od początku roku działalność naszą wsparły: Fundacja ekologiczna "Hietoperek", Światowy Fundusz Ochrony Przyrody (WWF), Wydział Ochrony Środowiska Urzędu Wojewódzkiego w Gorzowie, Regionalna Dyrekcja Lasów Państwowych w Zielonej Górze, Nadleśnictwo Brzózka, Nadleśnictwo Cybinka, Nadleśnictwo Sława i Nadleśnictwo Świebodzin.

Za pomoc serdecznie dziękujemy.

Zostań współautorem biuletynu

Zachęcamy do nadsyłania własnych krótkich tekstów dotyczących interesujących obserwacji wybranych gatunków czy grup zwierząt, a także problemów ochrony przyrody w Państwie okolicy i przykładów bądź propozycji ich rozwiązywania. W biuletynie publikować będziemy również krótkie ogłoszenia dotyczące sprzedaży lub wymiany czasopism, sprzętu, imprez organizowanych przez grupy terenowe, itp.



Redaktor: Andrzej Jermaczek

Opracowanie graficzne: Piotr Kulak

Teksty: Andrzej Jermaczek, Danuta Jermaczek, Mariusz Hłoczak



Lubuski Klub Przyrodników

66-200 Świebodzin, ul. 30 Stycznia 23, tel. 242-81 w. 17