A photograph of a dense forest with a stream, mossy logs, and ferns. The scene is lush and green, with sunlight filtering through the trees. The foreground shows a small stream flowing over mossy rocks and logs. The background is filled with tall, thin trees and a thick canopy of leaves.

Projektowany Turnicki Park Narodowy

Lasy Turnickie

Fot. Archwium Fundacji Dziedzictwo Przyrodnicze - wszystkie

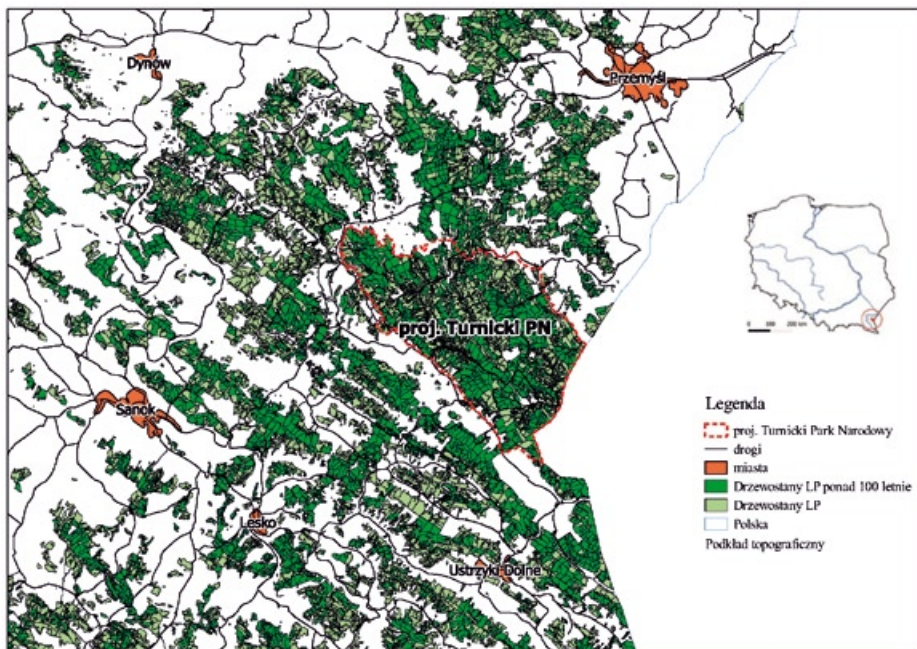
Idea utworzenia parku narodowego, który reprezentowałby walory przyrodnicze krainy Pogórza Karpackiego, narodziła się jeszcze przed II wojną światową w Polskiej Akademii Umiejętności (PAU). Park ten planowano utworzyć na bazie lasów należących do PAU. Pomysł ten jednak nie został zrealizowany. W okresie międzywojennym wartość przyrodniczą oraz potrzebę ochrony grupy górskiej Suchego Obycza i Turnicy propagował przemyski entomolog Tadeusz Trella.



Pomnikowy buk

Podkreślał on przede wszystkim znaczenie doskonale zachowanych tam fragmentów naturalnej puszczy karpackiej, zagrożonej wówczas wycięciem. Działania w kierunku ochrony nie zostały jednak podjęte. Po II wojnie światowej obszar, na którym znajdowały się tereny planowane do włączenia do projektowanego parku, został niemal całkowicie wyludniony w związku z Akcją Wisła w 1947 roku, a tamtejsze lasy, w wyniku przemian ustrojowych, znalazły się we władaniu Skarbu Państwa i przekazane Lasom Państwowym. Pod koniec lat 60. XX wieku utworzono na terenie projektowanego parku utajniony Ośrodek Wypoczynkowy Urzędu Rady Ministrów z siedzibą w Arłamowie, strzeżony przez wojsko. Obejmował on kompleksy leśne i łąki, otoczone wysokim ogrodzeniem 120-kilometrowej długości. Propozycję utworzenia w tym rejonie obszaru chronionego w randze parku narodowego wysunął po raz

pierwszy geolog – prof. Janusz Kotlarczyk z Akademii Górniczo–Hutniczej w Krakowie na II Zjeździe Delegatów Ligi Ochrony Przyrody w Przemyślu w maju 1982 r., co było inicjatywą wspólną tego badacza oraz ekologa roślin, założyciela i dyrektora znanego arboretum w Bolestraszczykach pod Przemyślem – prof. Jerzego Pióreckiego z Uniwersytetu Rzeszowskiego. Realne działania stały się możliwe dopiero po zmianach ustrojowych w roku 1992, kiedy otworem stanął, dotychczas silnie strzeżony, teren ośrodka, czyli tzw. „Księstwa Arłamowskiego”. Idea utworzenia parku na tym właśnie terenie znalazła poparcie ówczesnego ministra ochrony środowiska – Stefana Kozłowskiego oraz Państwowej Rady Ochrony Przyrody. W roku 1993 przygotowana została pierwsza dokumentacja projektowa Turnickiego Parku Narodowego. W roku 1995 celowość utworzenia parku została zakwestionowana przez ówczesnego ministra środowiska, co zbiegło się w czasie z protestem samorządów miejscowych gmin. W odpowiedzi wszczęta została kampania społeczna koordynowana przez Pracownię na rzecz Wszystkich Istot, w wyniku której zebrano ok. 50 tysięcy podpisów pod petycją na rzecz utworzenia parku. W roku 1998 propozycja była omawiana w Senacie RP. Wobec wprowadzonego do ustawy o ochronie przyrody zapisu wymagającego zgody samorządów na utworzenie parku narodowego, idea parku została jednak skutecznie zablokowana na szereg lat. W 2008 działania na rzecz powołania parku narodowego podjęła Fundacja Dziedzictwo Przyrodnicze. W 2011 roku Państwowa Rada Ochrony Przyrody (PROP) przeprowadziła na obszarze projektowanego parku narodowego wyjazdową sesję plenarną pod hasłem „Turnicki Park Narodowy – 18 lat po zgłoszeniu projektu”, połączonej z wizją terenową. W wyniku obrad, PROP opracowała dokument pt. „Opinia w sprawie projekto-



wanego Turnickiego Parku Narodowego”. Popierając ideę i celowość utworzenia parku, Rada postulowała m.in.: (a) jak najpilniejsze rozszerzenie ochrony rezerwatowej najcenniejszych ekosystemów projektowanego parku, z uwzględnieniem zwłaszcza obszarów trudno dostępnych, mało opłacalnych dla gospodarki leśnej; (b) objęcie wybranych rezerwatów ochroną ścisłą w miejsce ochrony czynnej lub krajobrazowej; (c) rozważenie możliwości wyłączenia z pozyskiwania rębnych okazów starych drzew, z zastosowaniem rozwiązań opracowanych dla Puszczy Białowieskiej. Opinia ta, jako stanowisko Rady w sprawie Parku, została przedłożona Ministrowi Środowiska – prof. Michałowi Kraszewskiemu w październiku 2011 roku. Brak dalszych, oficjalnych działań w tej sprawie oznacza bezskuteczne, jak dotąd, starania czwartej już generacji przyrodników polskich o utworzenie obszaru chronionego o randze adekwatnej do wartości przyrodniczych polskiej części Pogórza Karpackiego.

Obszar projektowanego Turnickiego Parku Narodowego zawiera się całkowicie w 4 obszarach Natura 2000: Ostoja Przemyska, Pogórze Przemyskie, Ostoja Góry Słonne i Góry Słonne. W latach 2012-2014 konsorcjum Klubu Przyrodników i Fundacji Dziedzictwo Przyrodnicze opracowało projekty Planów Zadań Ochronnych dla ww. obszarów Natura 2000, z których wynikała potrzeba ochrony najcenniejszych starodrzewów znajdujących się na terenie projektowanego Parku Narodowego. Do dzisiaj niestety prace nad ograniczeniem zakresu planowej ochrony gatunków i siedlisk.

Tymczasem z obszaru projektowanego Turnickiego Parku Narodowego rocznie pozyskuje się około 65.000m³ drewna (średnio 6 czterdziestotonowych ciężarówek drewna dziennie). Trwa rozbudowa i asfaltowanie dróg leśnych ułatwiających dostęp do cennych starodrzewów oraz zabudowa górskich



Wycięty projektowany rezerwat Suchy Obycz



Zabudowa koryta potoku Kamionka

potoków. Fundacja Dziedzictwo Przyrodnicze, nie czekając na powołanie parku lub wdrożenie Planów Zadań Ochronnych, prowadzi we współpracy z wybitnymi polskimi specjalistami wieloletnie badania przyrodnicze, inwentaryzując m.in. gatunki wskaźnikowe dla lasów pierwotnych. W ramach inwentaryzacji udało się odkryć kilkadziesiąt gatunków nowych dla Polski oraz potwierdzić obecność wielu gatunków określonych w Polskiej Czerwonej Księdze Zwierząt jako wymarłe na terenie naszego kraju. Inwentaryzowane są też gatunki wymagające ochrony strefowej, takie

jak granicznik płucnik *Lobaria pulmonaria*, puchlinka ząbkowana *Thelotrema lepadinum*, orlik krzykliwy *Aquila pomarina*, sóweczka *Glaucidium passerinum*, bocian czarny *Ciconia nigra*; dla kilkudziesięciu zgłoszonych stanowisk gatunków strefowych wciąż trwa postępowanie administracyjne dotyczące utworzenia stref ochronnych, w kilku przypadkach już niemal od 2 lat.

Jesienią 2015 roku rozpoczęła się wspólna kampania medialna Fundacji WWF Polska i Fundacji Dziedzictwo Przyrodnicze „SOS Karpaty”, w ramach której jednym z postulatów jest pilne utworzenie Turnickiego Parku Narodowego. Pod petycją z postulatami zbierane są podpisy. Złożono też wnioski do gmin na terenie których znajduje się projektowany Turnicki Park Narodowy, o objęcie ochroną 2000 drzew w formie pomników przyrody (spośród około 6000 drzew o wymiarach pomnika przyrody znajdujących się na tym terenie).

Dla powstania parku narodowego wydaje się obecnie niezbędne szerokie poparcie tej idei ze strony całego społeczeństwa. Można pomóc włączając się naukowo w prowadzone inwentaryzacje, podpisując petycję na www.karpaty.wwf.pl, wspierając działania Fundacji Dziedzictwo Przyrodnicze, np. poprzez przekazanie 1% podatku: Fundacja Dziedzictwo Przyrodnicze, KRS: 0000305072.

Radosław Michalski

CHCESZ WIEDZIEĆ WIĘCEJ? • Dembek W., Melke A., Michalski R., Przewoźny M. 2014. Potrzeba utworzenia Parku Narodowego Pogórza Karpackiego. W: Mirek Z., Nikel A. Ochrona przyrody w Polsce wobec współczesnych wyzwań cywilizacyjnych. Komitet Ochrony Przyrody Polskiej Akademii Nauk. Kraków. •http://www.botany.pl/kop-pan/doc_pdf/Ochrona_pl_2014_all.pdf