

POMAGAMY

płazom w rejonie ujścia Warty



Wiosną 2020 zapoczątkowano akcję ratowania płazów w rejonie ujścia rzeki Warty. To wynik obserwacji prowadzonych przez członków Klubu Przyrodników w ostatnich latach. Zauważono, że płazy, a także gady, giną w zastraszającym tempie na drogach usytuowanych przy granicy Parku Narodowego „Ujście Warty”. Pomimo, że problem znany jest od końca lat 90. ubiegłego wieku do dziś nie podjęto działań zmierzających do zabezpieczenia populacji płazów oraz gadów w otoczeniu Parku.

Jesienią 2018 roku zanotowałem znaczącą śmiertelność płazów i gadów na drodze krajowej nr 22 wzdłuż południowej granicy parku narodowego. Potwierdziło to wyniki badań wykonanych ponad 20 lat temu przez M. Bartoszewicz (1997). Najwięcej martwych płazów odnotowano w okolicach miejsca zwanego „Torfianki” oraz wieży Parku Narodowego na „Czarnowskiej Górze”. W następnym roku wiosną stwierdziłem około 50 rozjechanych osobników, dominowała ropucha szara (ponad 80%). Pozostałe to żaba moczarowa i żaby z grupy żab zielonych. Znalaziono też gady. Wyraźnie obserwuje się migrację płazów ku granicom parku narodowego wiosną, ponieważ są w tym obszarze dostępne zbiorniki wodne niezbędne dla ich godów. Migracje obserwowano także w okolicy Chyrzyna, Żabczyna i Kanału Czerwonego.

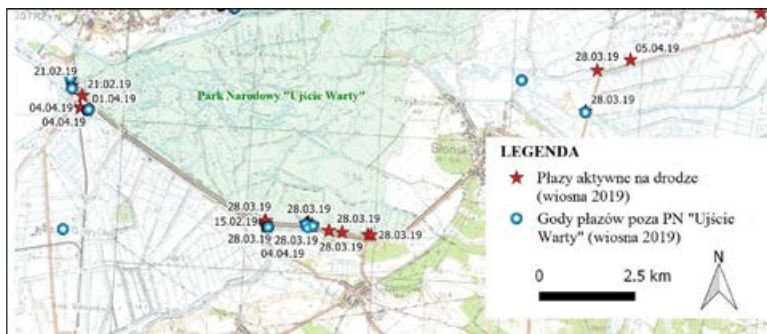
W okresie jesiennym zginęło znacznie więcej płazów, prawie 600 osobników. Migracje odbywają się wówczas głównie z Parku na tereny przyległe, gdzie płazy znajdują miejsca do żerowania jak i zimowania. W październiku, notowano najwięcej rozjechanych na drodze płazów szczególnie wśród młodych, który stanowiły 82,5% (n = 477 os.) znalezionych. Również odnotowano śmiertelność młodych zaskrońców.



Drogi DK 22 i DW 132 w rejonie ujścia Warty

Zanotowano także spadek liczby znalezionych żab w stosunku do ropuch w porównaniu z wynikami M. Bartoszewicz. Wtedy w podobnym okresie migracyjnym, udział rozjechanych żab *Rana sp.* wynosił 78% , a ropuch zanotowano tylko 21%. Przeciwnie z naszych obserwacji całorocznych w 2019 wynika, że ropuchy dominują, stanowiąc około 80% w śmiertelności płazów na DK 22, a żaby prawie 20%. Być może spadek poziomu wód zanotowany w ostatnich latach w rejonie ujścia Warty wraz ze zwiększeniem natężenia ruchu drogowego wpływa w jakiś sposób na dyspersję płazów.

Prowadzono również obserwacje na drodze wojewódzkiej DW 132 pomiędzy Kostrzynem nad Odrą, a Witnicą. W sumie w

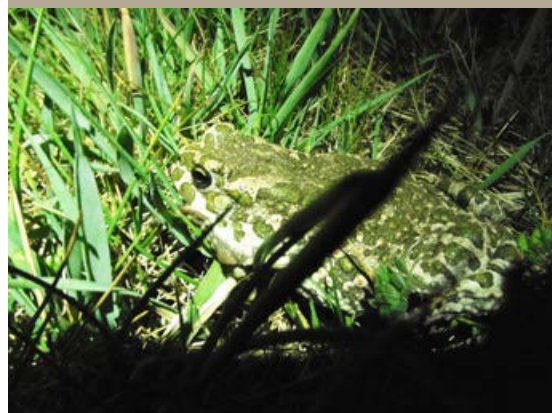


Lokalizacje z datą kiedy zaobserwowano płazy aktywne na drodze oraz miejsca godów – wiosna 2019

Torfianki w granicach PNUW-miejsca godów żaby moczarowej



Żaba moczarowa



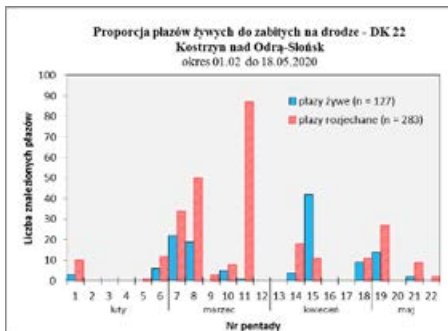
Ropucha zielona

Udział poszczególnych taksonów płazów ginących na DK 22 Kostrzyn nad Odrą-Słóńsk okres 01.07 do 17.10.2019; n = 578 os.

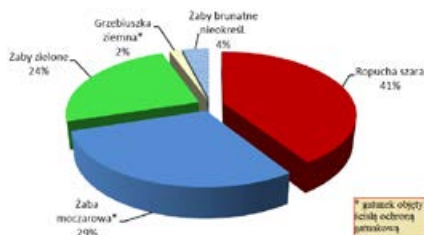


* gatunek objęty ścisłą ochroną gatunkową

Proporcja płazów żywych do zabitych na drodze - DK 22 Kostrzyn nad Odrą-Słóńsk okres 01.02 do 18.05.2020

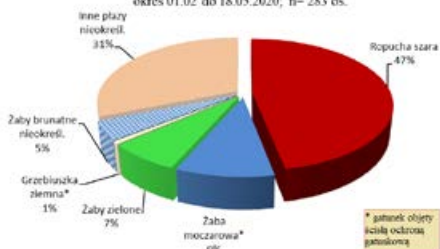


Udział poszczególnych taksonów płazów zabezpieczonych na DK 22 Kostrzyn nad Odrą-Słóńsk okres 01.02 do 18.05.2020; n = 127 os.



* gatunek objęty ścisłą ochroną gatunkową

Udział poszczególnych taksonów płazów ginących na DK 22 Kostrzyn nad Odrą-Słóńsk okres 01.02 do 18.05.2020; n = 283 os.



* gatunek objęty ścisłą ochroną gatunkową

zeszłym roku znaleziono tam kilka osobników ropuchy szarej, żaby zielone oraz okazy grzebliszki ziemnej i żaby moczarowej. Prawdopodobnie kompleks łągów, który znajduje się na polderze północnym Parku Narodowego stanowi bufor zatrzymujący płazy na terenach oddalonych od drogi. W podobnej ilości co płazy na drodze tej zginęły też zaskrońce.

Ponieważ drogi stanowią stałe zagrożenie szczególnie dla płazów w otulinie Parku Narodowego „Ujście Warty”, zdecydowaliśmy się wraz z kilkoma członkami Klubu oraz sympatykami, złożyć wnioski do RDOŚ, o wydanie zezwolenia na przetrzymywanie zwierząt w celu ich przenoszenia przez drogi. Czekać na odpowiedź, staraliśmy się określić początek sezonu migracyjnego. Jeżdżąc samochodem, każdego dnia jedna osoba prowadziła kontrolę. Pierwszy ruch migracyjny – były to ropuchy szare i żaby moczarowe – zanotowano już 1 lutego w czasie intensywnych opadów deszczu. Temperatura wtedy wynosiła 10°C. Migrację pierwszej żaby zielonej zanotowano 19 lutego. Równocześnie RDOŚ pozytywnie zareagował na naszą prośbę, a więc oficjalnie mogliśmy zapoczątkować akcję ratowania płazów na DK 22, DW 132 i na kilku lokalnych drogach w sąsiedztwie parku narodowego.

Udało nam się zorganizować grupę ludzi gotowych do interwencji. Niestety sytuacja epidemiologiczna ograniczyła liczbę osób zaangażowanych w akcję. Mimo to, licząc wszystkie drogi monitorowane, kontrolowaliśmy około 90 km dróg wokół Parku, kontrole prowadziliśmy przynajmniej kilka razy w tygodniu. Brak płotków zabezpieczających migrację płazów utrudniał jednak ich wyszukiwanie. Niemniej udało się zebrać sporo płazów chodząc – ze względu na bezpieczeństwo – w przeciwnym kierunku do ruchu pojazdów. Na DK 22 dodatkowo wyznaczono

11 odcinków, aby określić które z nich są najbardziej istotne dla migracji płazów. Znalezione płazy oznaczano do gatunku, mierzono i wypuszczono po stronie drogi zgodnym z kierunkiem migracji.

W sumie na wszystkich odcinkach przemieszczono 144 płazy. Niestety, w tym samym czasie zginęło 337 osobników, a większość z nich znaleziono na DK 22, gdzie na jednym tylko odcinku - pomiędzy kanałem Czerwonym, a „Czarnowską Górką” znaleziono 244 zabitych osobników, co stanowi 72,4% wszystkich znalezionych martwych. Szczyt migracyjny wypadł pomiędzy 1 a 20 marca oraz pomiędzy 6 a 12 kwietnia. Rekord jednego dnia (06.03.20) wynosił 60 osobników na DK 22. Na wszystkich sprawdzonych drogach, ropucha szara jest gatunkiem dominującym. Przeważały osobniki dorosłe. Rzadziej znajdowaliśmy okazy grzebiuszki ziemnej - w okolicy „Torfianki” i na wale w pobliżu Boguszyńca. Również uratowano jedną samicę ropuchy zielonej przy wjeździe wschodnim do Kostrzyna nad Odrą. Nie znaleziono traszek, jednak trudno znajdować te płazy po kolizji na drodze ponieważ ich szczątki szybko znikają z asfaltu po rozjechaniu. Zauważono też kilka gadów - na DW 132 w pobliżu Dąbroszyna i na DK 22 pomiędzy „Torfianką” a „Czarnowską Górką”.

Migracje jesienne są o wiele bardziej intensywne niż wiosenne i dlatego tak ważnym jest znalezienie w tym czasie odpowiedniej ilości osób chętnych do pomocy w pracach. Pierwsze kontrole zaplanowano już na sierpień. Zapraszamy! Więcej informacji będzie zamieszczanych na stronie FB Stacji Terenowej Klubu w Owczarach.

Trwałym rozwiązaniem na DK 22 byłoby zaprojektowanie i wykonanie przejść dolnych z ogrodzeniem ochronno-naprow-

wadzającym, tak aby płazy i gady mogły wiosną dotrzeć do rozlewisk, a jesienną wrócić na zimowiska bez bezpośredniej pomocy człowieka. Niestety, sprawa nie jest prosta ponieważ droga krajowa 22 jest zbudowana na wale przeciwpowodziowym. W dziale IV rozdział 1 Ustawy z 20 lipca 2017 r. Prawo wodne, art. 176 zabrania się: „rozkopywania wałów, uszkodzania darniny lub innych umocnień skarp i korony wałów, wbijania słupów, ustawiania znaków (...), kopania studni, sadzawek, dołów oraz rowów w odległości mniejszej niż 50 m od stopy wału, (...)”. Czyli także wiercenie jakichkolwiek przepustów w drodze nie wchodzi w rachubę, chyba, że właściwy organ nadzorujący wał uzna to za konieczne. A chyba jest to możliwe, bo pod drogą przecież istnieje kilka mostów i przepustów przez które płyną ciekі - obecnie wał nie jest więc szczelny.

Równocześnie Kostrzyn nad Odrą wpisuje się w ramy programu „100 obwodnic”. Obwodnica zaplanowana w Kostrzynie ma poprawić przepustowość i płynność jazdy poprzez granicę polsko-niemiecką, co może jednak skutkować zwiększeniem się ruchu kołowego na innych drogach.

Ochrona herpetofauny rejonu Ujścia Warty przed zagrożeniem wynikającym z istniejącej sieci dróg wymaga pilnie systemowych rozwiązań, które będą umożliwiały zwierzętom – i to nie tylko płazom i gadom – swobodne przemieszczanie się w ich naturalnym środowisku. A w wypracowanie takich rozwiązań powinien zaangażować się przede wszystkim Park Narodowy.

Alexandre Flesch
(Herpetofauna.ujsciewarty@gmail.com)