

DOKUMENTACJA TECHNICZNA

OPIS TECHNICZNY

PLANOWANEJ DO REMONTU BUDOWLI PRZEPUSTO - ZASTAWKI

1. Przedmiot inwestycji

Przedmiotem inwentaryzacji jest przeprowadzenie robót budowlanych istniejącej budowli, tj. przepusto - zastawki pod drogą gruntową, na działce nr ew. 143/1 obręb Prądzonka w rezerwacie przyrody „DOLINA KULAWY”.

2. Podstawa opracowania

Podstawą opracowania jest zlecenie Klubu Klub Przyrodników z siedzibą przy ulicy 1 Maja 22 w Świebodzinie (66 – 200). Planowany remont przepusto – zastawki wykonany zostanie w ramach projektu - LIFE11/NAT/PL/423.

3. Opis ogólny planowanej inwestycji

Na podstawie zarządzenia Regionalnego Dyrektora Środowiska w Gdańsku z dnia 15 grudnia 2014 roku w sprawie ustanowienia zadań ochronnych dla rezerwatu przyrody „Dolina Kulawy”. W ramach czynnej ochrony ekosystemów w rezerwacie przyrody „Dolina Kulawy” wytypowano obiekty wymagające bezwzględnego remontu, których uszkodzenie mogłoby powodować nadmierny odpływ z ekosystemów objętych ochroną. Przedmiotowe zadanie zrealizowane będzie w celu utrzymania istniejących, na terenie przedmiotowego rezerwatu, stosunków wodnych.

4. Lokalizacja obiektu

Obiekt objęty opracowaniem zlokalizowany jest na działce nr ew. 143/1 obręb Prądzonka, gm. Studzienice, powiat bytowski. Działka stanowi własność Skarbu Państwa, w zarządzie Nadleśnictwa Osusznica. Według ewidencji gruntów przedmiotową działkę stanowią lasy (Ls). Obiekt budowlany zlokalizowany jest na rowie melioracji szczegółowej (leśnej).



Teren objęty wnioskiem usytuowany jest bezpośrednio w granicach obszarów objętych ochroną na podstawie *ustawy o ochronie przyrody*, tj. w granicach:

- rezerwatu przyrody „Dolina Kulawy”;
- obszarów chronionych w ramach europejskiej sieci Natura 2000, tj.
 - Specjalnego Obszaru Ochrony siedlisk „Sandr Brdy” PLH220026;
 - Obszaru Specjalnej Ochrony ptaków „Wielki Sandr Brdy” PLB220001.



5. Podstawa prawna opracowania

Remont budowli planuje się przeprowadzić na podstawie *art. 29 ust. 2 pkt 1 i art. 30 ust. 1 pkt 2 ustawy z dnia 07 lipca 1994 roku – Prawo budowlane* (t.j. Dz. U. z 2006 r. Nr 156, poz. 1118 ze zm.). Obiekt objęty remontem położony jest na sztucznym rowie melioracji szczegółowej, stanowiący odpływ z akwenu stanowiącego wody stojące. Dlatego też organem odpowiedzialnym za przyjęcie zgłoszenia jest właściwy Starosta Powiatowy.

Obiekt nie jest wpisany do Rejestru Zabytków. W wyniku remontu nie nastąpią zmiany parametrów technicznych obiektu i urządzeń z nim powiązanych, ani też zmiana sposobu zagospodarowania terenu.

Zgodnie z *art. 8 Prawa budowlanego* poprzez remont – należy rozumieć wykonywanie w istniejącym obiekcie budowlanym robót budowlanych polegających na odtworzeniu stanu pierwotnego, a niestanowiących bieżącej konserwacji, przy czym dopuszcza się stosowanie wyrobów budowlanych innych niż użyto w stanie pierwotnym – co jest zgodne z przedmiotowym zamiarem wykonania robót objętych opracowaniem.

Remont obiektu nie wymaga uzyskania decyzji o środowiskowych uwarunkowaniach, ponieważ jego realizacja wynika z zadań ochronnych, o których mowa w zarządzeniu Regionalnego Dyrektora Środowiska w Gdańsku z dnia 15 grudnia 2014 roku w sprawie ustanowienia zadań ochronnych dla rezerwatu przyrody „Dolina Kulawy”. Na podstawie art. 9 ust. 2 Prawa wodnego remont urządzeń wodnych w celu zachowania ich funkcji nie wymaga uzyskania pozwolenia wodnoprawnego.

6. Opis zagospodarowania działki

Działka jest niezagospodarowana i niezabudowana stanowi tereny leśne. Przez teren działki przebiega droga gruntowa – leśna, która przecina rów melioracji szczegółowej. Pod drogą zlokalizowana jest przepusto - zastawka.

Z danych archiwalnych wynika, że teren objęty opracowaniem w przeszłości był intensywnie użytkowany rolniczo oraz na cele intensywnej gospodarki leśnej. W tym celu na początku wieku dokonano melioracji terenu oraz wykonano rów odprowadzający wody z bezodpływowego jeziora położonego na terenie działki nr ew. 196/1. Z kolei w latach 60 rozpoczęto regulację piętrzenia w celu utrzymania wysokiego poziomu wody i nawadniania istniejących użytków rolnych. Z powstałych w tamtym okresie map topograficznych wynika, że lustro wody w przedmiotowym jeziorze kształtowało się na rzędnej 134,70 m n.p.m. Obecnie lustro wody w rowie jeziorze utrzymywane za pomocą urządzeń piętrząco-upustowych na stałej rzędnej wynoszącej 134,52 m n.p.m.

7. Cel i zakres realizacji

Planowane działanie zrealizowane będzie w celu ochrony przyrody w rezerwacie przyrody „Dolina Kulawy”, tj. zachowania kompleksu torfowisk soligenicznych, źródlisk, jezior mezotroficznych oraz leśnych i nieleśnych ekosystemów lądowych z charakterystycznymi dla tych ekosystemów biocenozami, o którym mowa w §3 pkt 1. zarządzeniem Nr 14/09 Regionalnego Dyrektora Środowiska w Gdańsku z dnia 8 lipca 2008 roku w sprawie uznania za rezerwat przyrody „Dolina Kulawy”.

Przedmiotowe zadanie zrealizowane będzie w celu utrzymania istniejących na terenie przedmiotowego rezerwatu stosunków wodnych i warunków siedliskowych, co jest zgodne z zarządzeniem RDOŚ w Gd z dnia 8.07.2008 roku (§ 3 ust. 1 zarządzenia) oraz zarządzeniem RDOŚ w Gd z dnia 15.12.2014 roku (Załącznik nr 1 i 2 do zarządzenia).

8. Opis obiektu - stan istniejący

Przedmiotowy obiekt to przepust wodny (rurowy) odprowadzający nadmiar wody z jeziora Bukówki Małe rowem melioracji szczegółowej. Przepust wyposażony jest w urządzenie regulacyjne w postaci regulowanej, drewnianej zastawki, zlokalizowanej na wlocie do przepustu, co powoduje piętrzenie wody w jeziorze na rzędnej 134,52 m n.p.m.

Charakterystyczne parametry techniczne obiektu:

- przepust rurowy z tworzywa sztucznego z PE fi 600, L = 7,40 mb
- zastawka drewniana o długości L = 3,00 m, o świetle przelewu b = 0,80 m
- wlot/wylot do przepustu umocniony palisadą drewnianą kołki fi 12, o dł. 2,00 m
- rzędna dna przepustu (wlot) – 134,07 m n.p.m. [Kr]
- rzędna dna przepustu (wylot) – 133,83 m n.p.m. [Kr]
- rzędna zastawki (przelewu) – 134,50 m n.p.m. [Kr]

9. Opis stanu projektowanego

Z uwagi, że część drewniana przepustu jest w złym stanie technicznym, przewidziano jej remont. Zakres objęty inwestycją nie spowoduje zmian w parametrach technicznych urządzenia oraz zmian oddziaływania obiektu. Część rurową obiektu ocenia się jako właściwą, nie wymagającą remontu, natomiast część drewnianą należy wyremontować z drewna dębowego (należy wymienić zasadnicze elementy typu palne, kleszcze, śruby spinające oraz wszystkie umocnienia wlotu i wylotu).

Charakterystyczne parametry techniczne obiektu:

- przepust rurowy z tworzywa sztucznego z PE fi 600, L = 7,40 mb
- zastawka drewniana o długości L = 3,00 m, o świetle przelewu b = 0,80 m
- wlot/wylot do przepustu umocniony palisadą drewnianą
- rzędna dna przepustu (wlot) – 134,07 m n.p.m. [Kr]
- rzędna dna przepustu (wylot) – 133,83 m n.p.m. [Kr]
- rzędna zastawki (przelewu) – 134,50 m n.p.m. [Kr]

10. Zakres, sposób oraz termin wykonania robót

Zakresem: robót objęto drewnianą część przepustu – zastawki
Sposób: wymiana skorodowanych elementów, tj. ścianki szczelnej, wraz z jej umocnieniami; stonować drewno dębowe; roboty przeprowadzić przy utrzymaniu istniejącego lustra wody na przelewie
Termin: 2 luty 2015 roku

11. Dane techniczne obiektu budowlanego charakteryzujące wpływ obiektu budowlanego na środowisko i jego wykorzystywanie oraz na zdrowie ludzi i obiekty sąsiednie

Obiekt nie generuje oddziaływań na środowisko i obiekty sąsiednie oraz na zdrowie ludzi.

12. Obszar oddziaływania

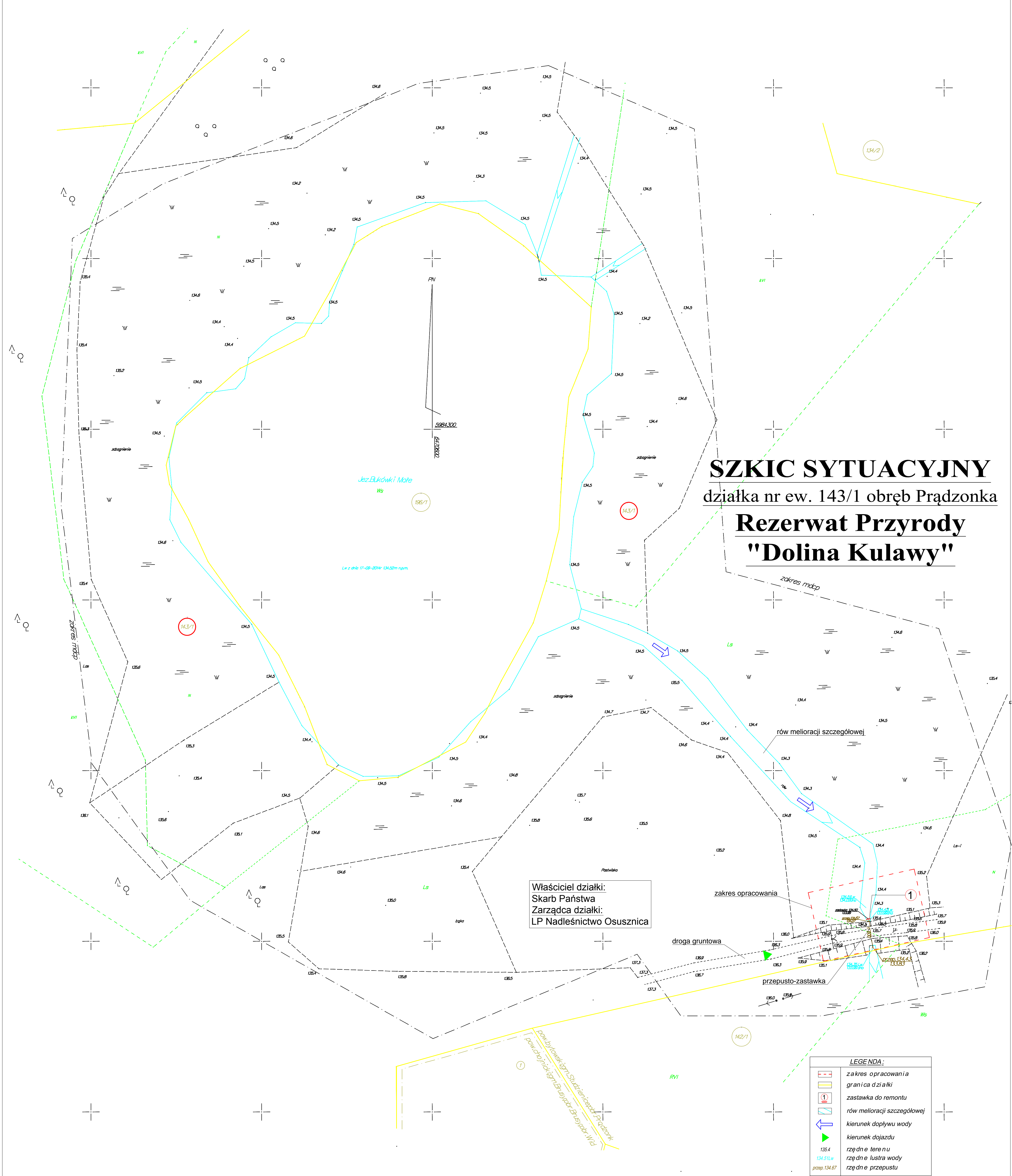
Obszar oddziaływania projektowanych robót zaprojektowano w granicach działki nr ew. 143/1 obręb Prądzonka (gmina Studzienice).

13. Wnioski

Z uwagi na zaawansowaną korozję biologiczną części drewnianej w niedalekiej perspektywie czasowej przepusto - zastawka ulegnie samoczynnej degradacji, co może spowodować znaczący odpływ wody i tym samym obniżenie lustra wody w akwenu o ok. 45 cm, tj. do rzędnej dna przepustu (134,07 m n.p.m.) w celu utrzymania istniejących stosunków wodnych na przedmiotowym obszarze zaprojektowano remont obiektu w celu odtworzenia jego prawidłowej funkcji.

Opracował:

mgr inż. Wiesław Ulatowski
upr. bud. UAN/8346/865/88



Prądzonka [0006]
1 : 500
dz.nr 196/1,143/1,142/1

Mapa Do Celów Projektowych
Wykonana w 2014r. przez geodetę uprawnionego S.Szariaka
Ukł.wsp."2000" p.p.o.Kronstadt"86", ark.m.wid. 5sek.1:1000-324.343.013.014
Granice zgodne z mapą EGiB; mapa nie zawiera info. o służebnościach
Kolor zielony-użyty zgodnie z mapą EGiBgm.Studzienice [220108_2]
KRS 006640.1349.2014s.nob.123/2014
Kierownik-S.Szariak

Usługi Geodezyjno-Kartograficzne
i Reklamowe
mgr inż. Stanisław Szariak
OSIEKI 11 A
77-141 Borzytuchom, tel. 0 603 89 36 17
NIP 642-132-73-62, Regon 77088757

GEODETA UPRAWNIONY
mgr inż. Stanisław Szariak
77-141 Borzytuchom, OSIEKI 11 A
Inr. geodezyjno-kartograficzne nr 132/3

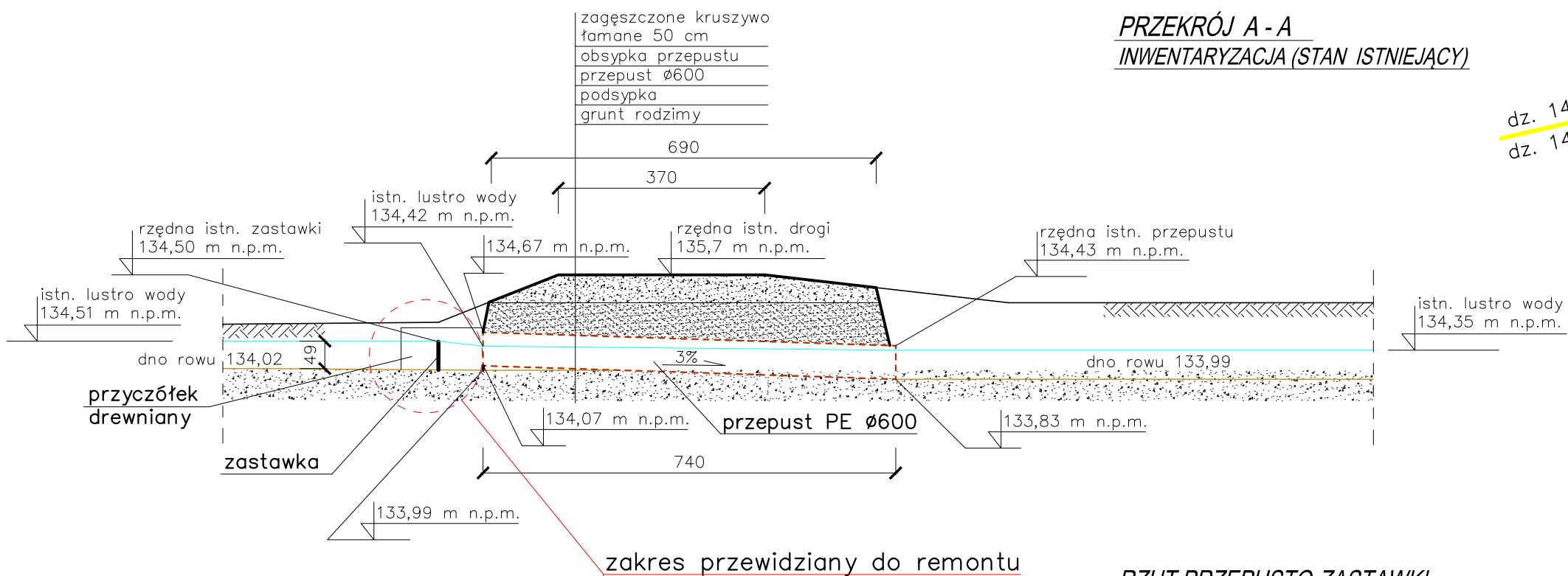
STAROSTA BYTOWSKI
(Regin powiatowy: osusznica, osusznica, osusznica)
Znak: 1976
P.2201. 2014-10-22
21 PAZ 2014 Z up. STAROSTY
Bytów, 21

Uzbrojenie podziemne wykazane na mapie
opracowano na podstawie:
- danych branżowych - oznaczono literą „B”
- polskiego i ukraińskiego podziemnego
- opisanego w dokumentacji projektowej (dla B)

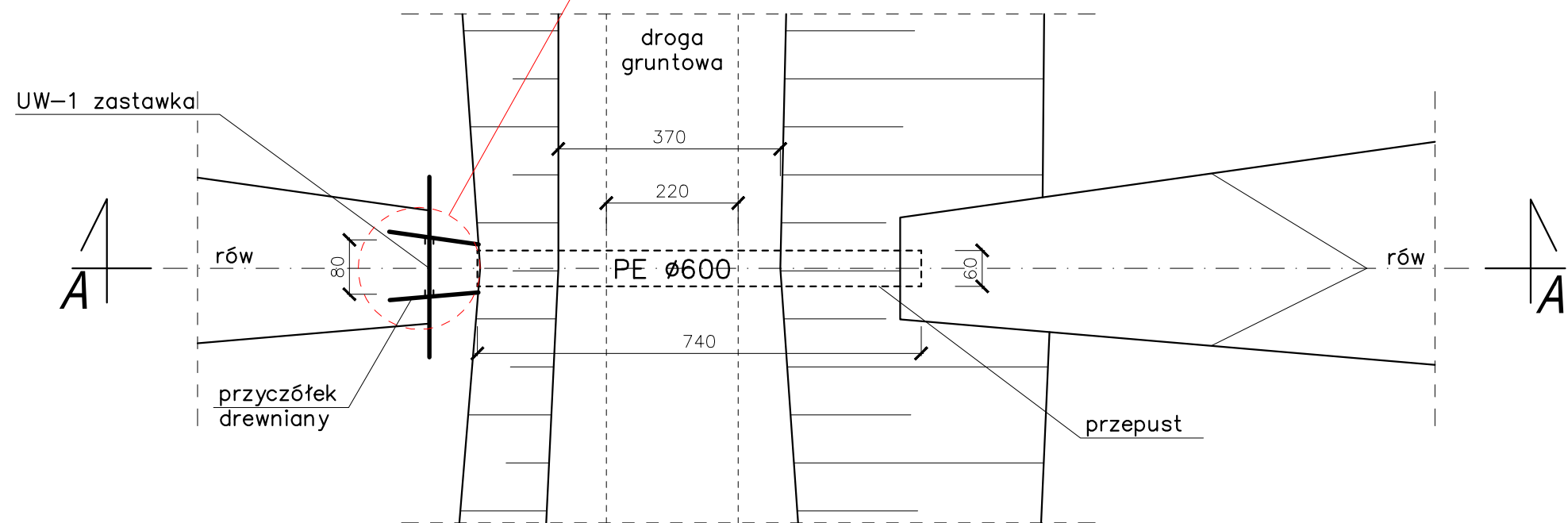
Uwaga:
1. Nie wykazano elementów w terenie nie wykazanych na
niniejszej mapie elementów uzbrojenia podziemnego terenu,
które nie były zgłoszone przez inwestorów do geodezyjnej
inwentaryzacji powyłazkowej lub o których brak informacji
w inwentaryzacji branżowej.
Właściciel, inwestor, kierownik, są prawnie zobowiązani do
dokonania zmian w inwentaryzacji na terenie inwestycji budowlanej
(art. 15, 48 pkt 2 ustawy z dnia 17.04.2011r. Dz.U. nr 95 poz. 145
Przepisów wykonawczych Rozporządzenia z dnia 20.03.2011r. Nr 103, poz.
1014 z późn. zm.).

Temat:	REMONT PRZEPUSTO-ZASTAWKI POD DROGĄ GRUNTOWĄ W REZERWACIE PRZYRODY "DOLINA KULAWY"		
Rysunek:	SZKIC SYTUACYJNY		
Lokalizacja:	działka nr ew. 143/1 obręb Prądzonka		
Inwestor:	Klub Przyrodników ul. 1 Maja 22, 66 - 200 Świebodzin	Data:	11/2014r.
Projektował:	mgr inż. Wiesław Ulatowski upr. bud. UAN/8346/865/88	Skala:	1:500
		Rysunek:	1

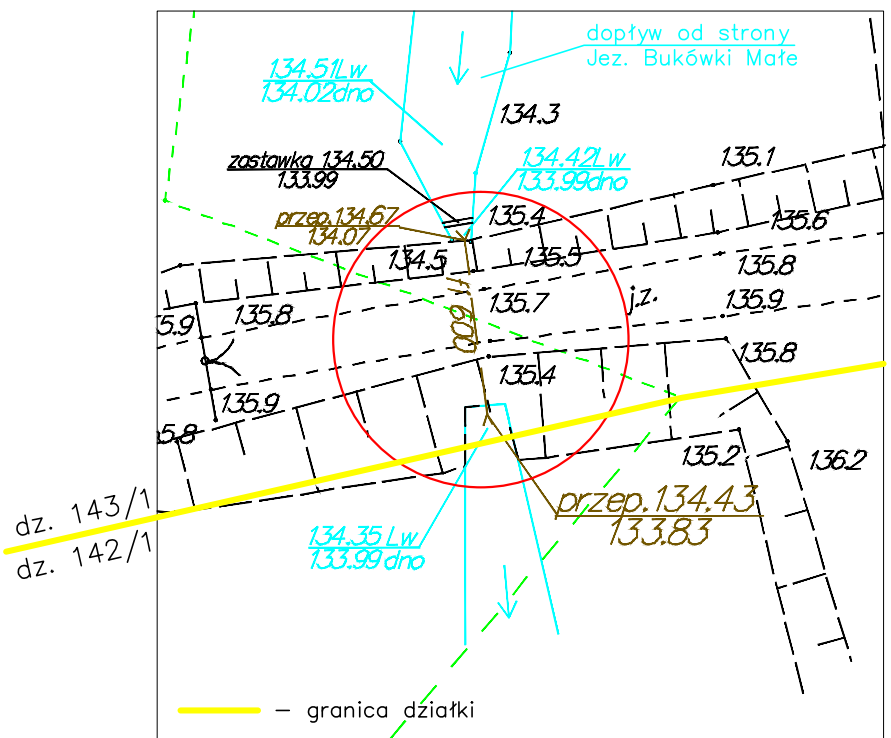
PRZEPUSTO-ZASTAWKA POD DROGĄ GRUNTOWĄ
SKALA 1:100



RZUT PRZEPUSTO-ZASTAWKI
INWENTARYZACJA (STAN ISTNIEJĄCY)

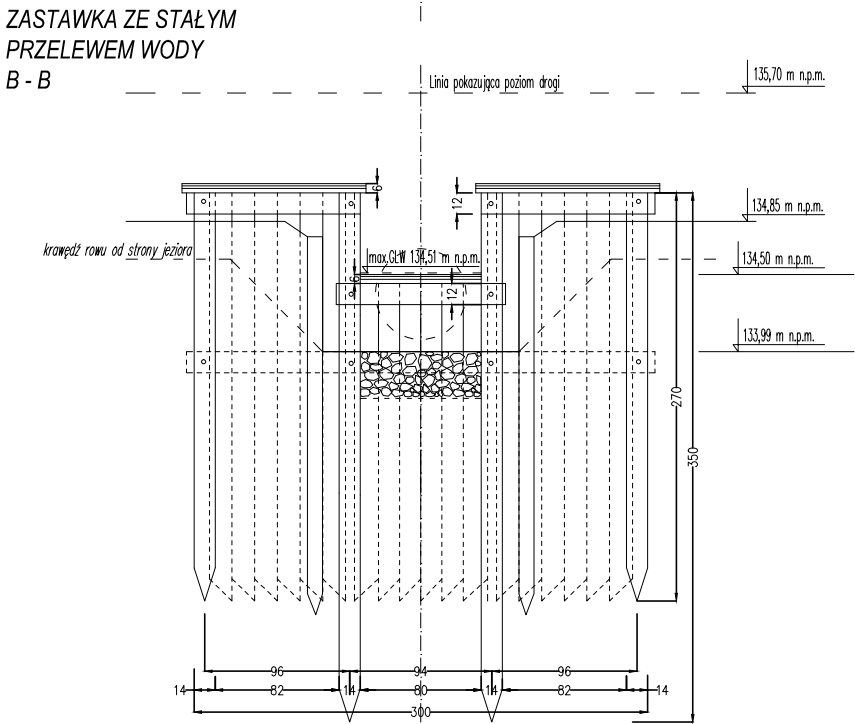
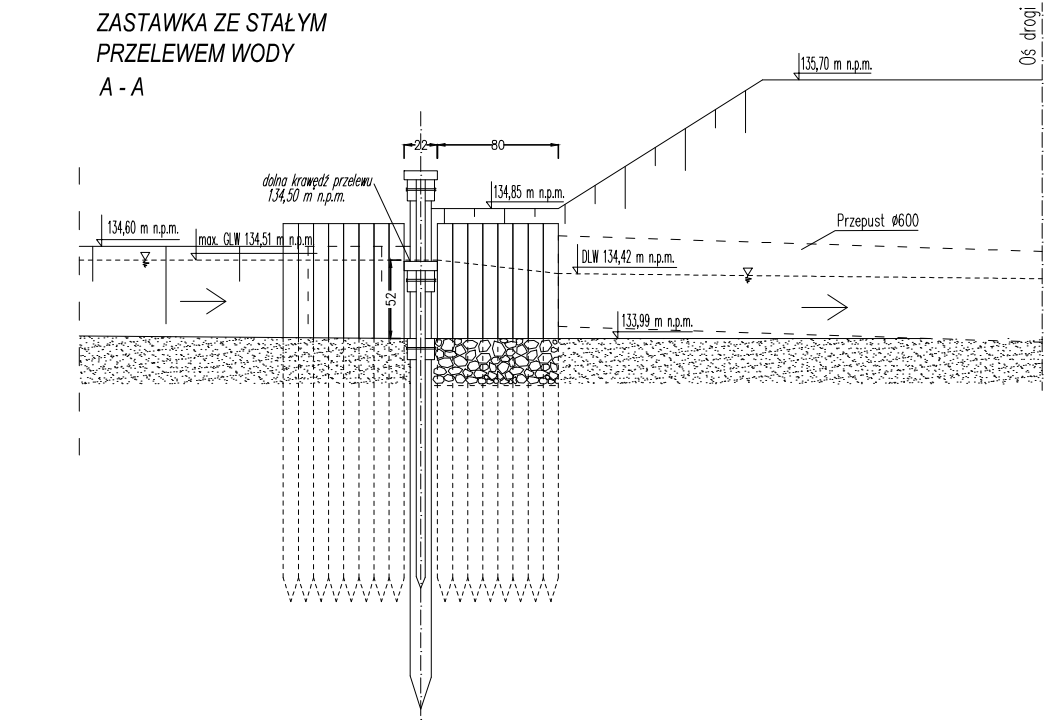
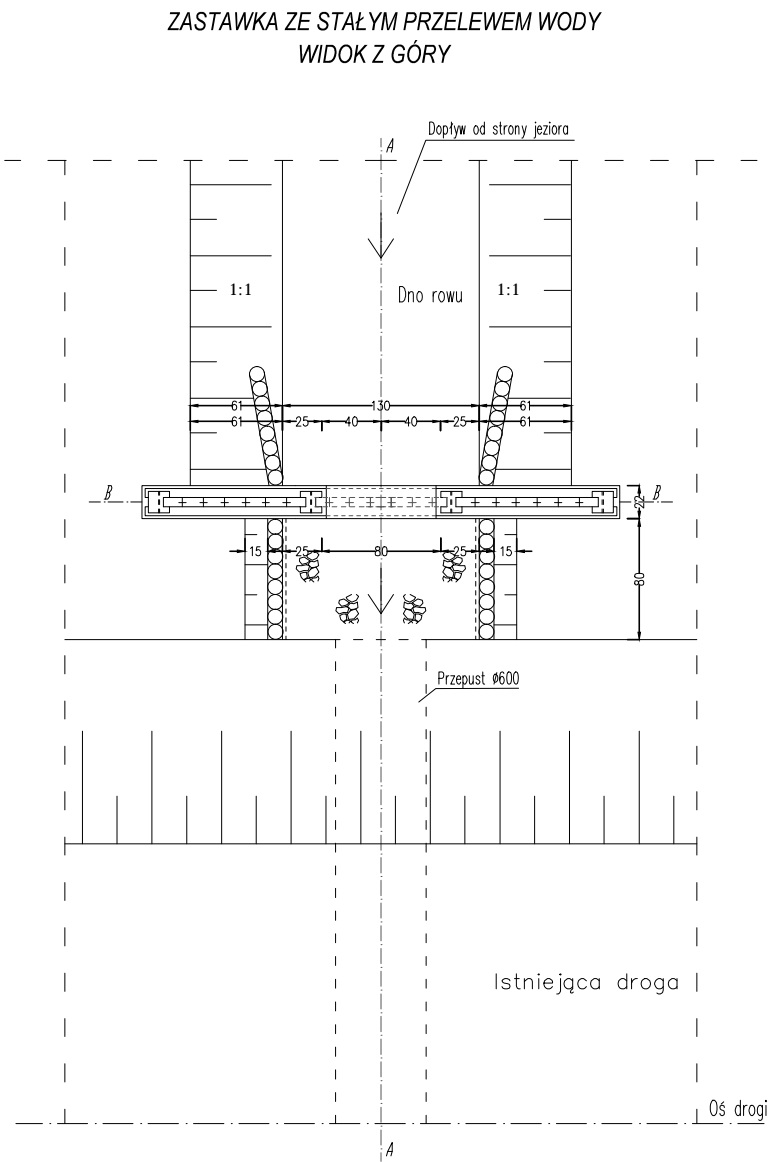


PLAN SYTUACYJNY



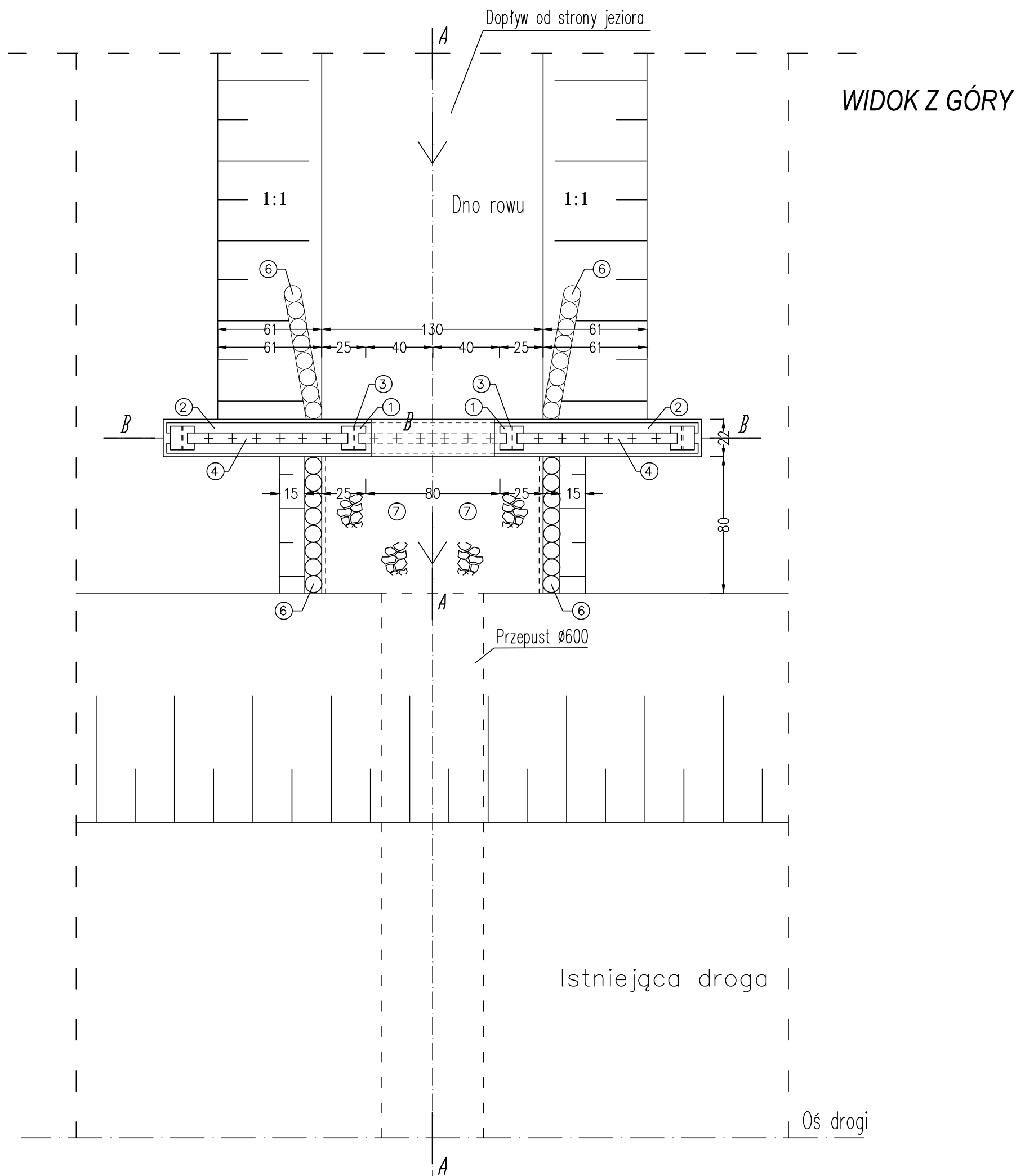
Rysunek:	REMONT PRZEPUSTO-ZASTAWKI POD DROGĄ GRUNTOWĄ W REZERWACIE PRZYRODY "DOLINA KULAWY"		
Lokalizacja:	działka nr ew. 143/1 obręb Prądzonka		
Inwestor:	Klub Przyrodników ul. 1 Maja 22, 66 - 200 Świebodzin	Data:	11/2014r.
Projektował:	mgr inż. Wiesław Ulatowski upr. bud. UAN/8346/865/88	Skala:	1:100
		Rysunek:	2

INWENTARYZACJA



Projekt:	Remont przepustu zastawki pod drogą gruntową w rezerwacie przyrody "Dolina Kuławy"		
Inwestor:	Klub Przyrodników ul. 1 Maja 22, 66 - 200 Świebodzin		
Rysunek:	Zastawka ze stałym przewem wody INWENTARYZACJA		Skala 1:50
Projektował:	mgr inż. Wiesław Ulatowski upr. nr. UAN/8346/865/88	Podpis	Data: 11. 2014 r.
			Nr. rys. 3

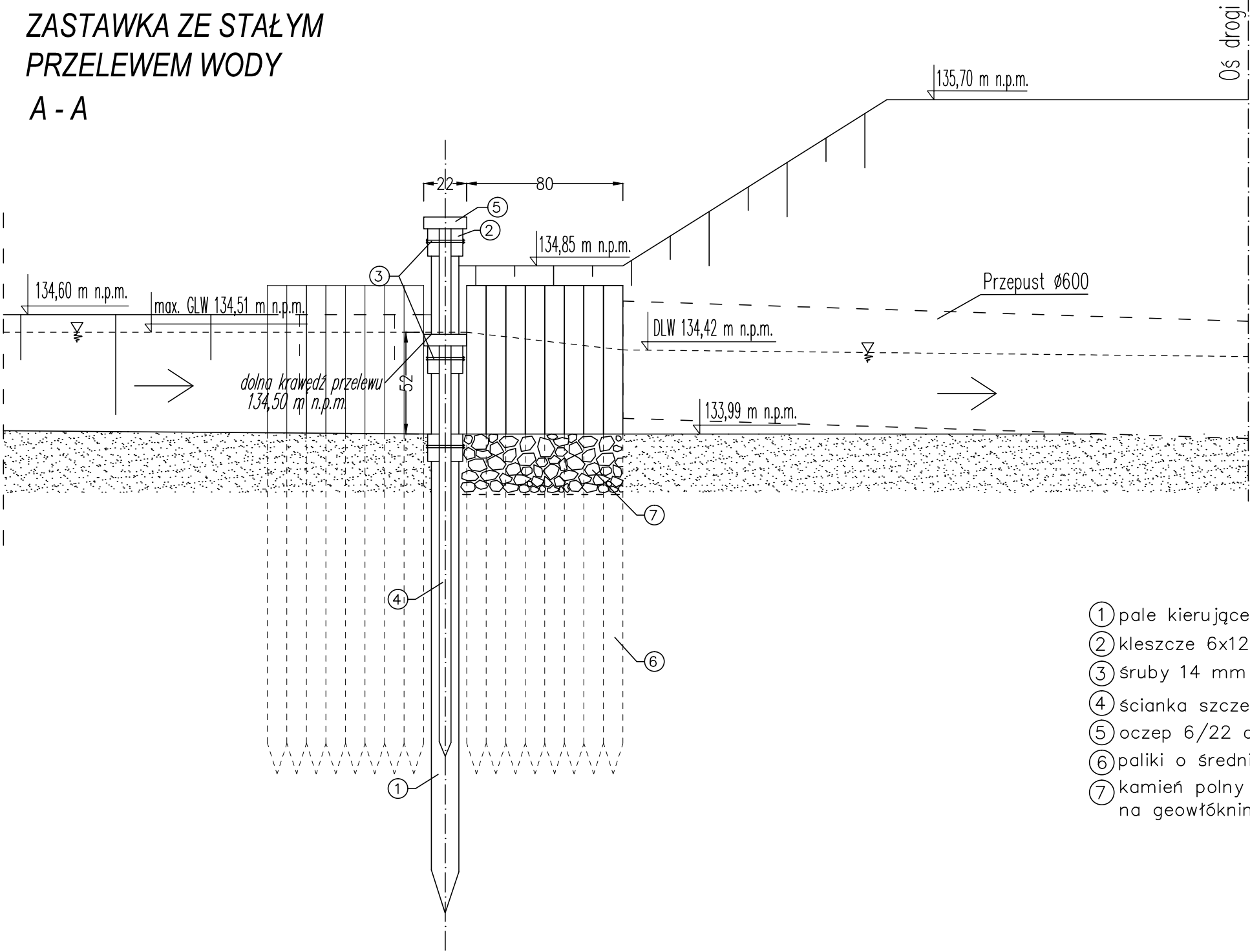
ZASTAWKA ZE STAŁYM PRZELEWEM WODY



- ① pale kierujące 14x14 L=270– 350cm
- ② kleszcze 6x12cm dł. 112–310 cm
- ③ śruby 14 mm L=200 mm
- ④ ścianka szczelna (brusy) 6x14cm dł.210–270cm
- ⑤ oczep 6/22 dł. 120 –125 cm
- ⑥ paliki o średnicy 10 cm i dług. 250cm
- ⑦ kamień polny wielofrakcyjny 5–150 mm
na geowłókninie o gęst. 500 g/m² gr. 30 cm

Projekt:	Remont przepusto-zastawki pod drogą gruntową w rezerwacie przyrody "Dolina Kulawy"		
Inwestor:	Klub Przyrodników ul. 1 Maja 22, 66 - 200 Świebodzin		
Rysunek:	Zastawka ze stałym przelewem wody - widok z góry		Skala 1:25
Projektował:	mgr inż. Wiesław Ulatowski upr. nr. UAN/8346/865/88		Data: 11. 2014 r.
			Nr. rys. 4

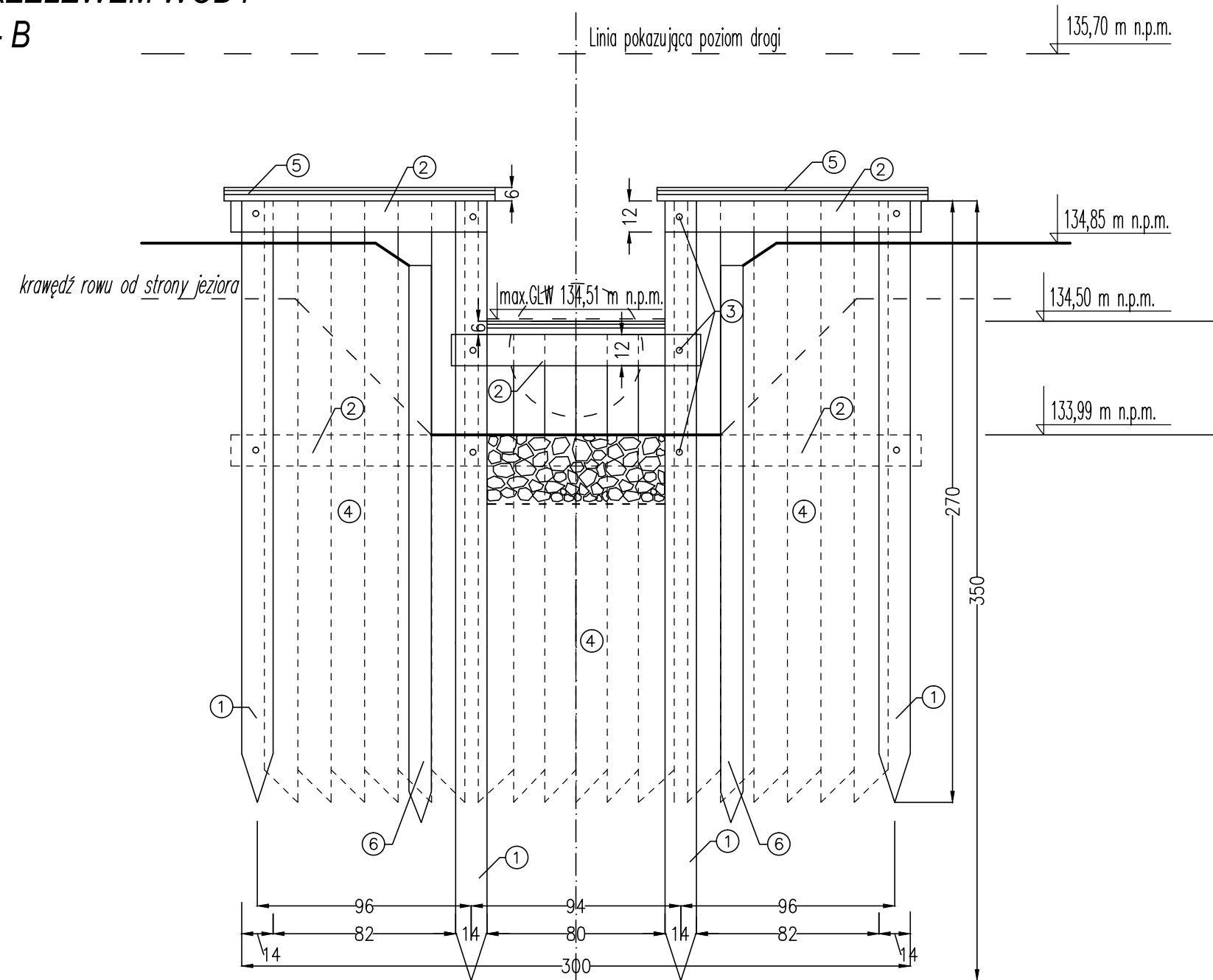
ZASTAWKA ZE STAŁYM
PRZELEWEM WODY
A - A



- ① pale kierujące 14x14 L=270– 350cm
- ② kleszcze 6x12cm dł. 112–310 cm
- ③ śruby 14 mm L=200 mm
- ④ ścianka szczelna (brusy) 6x14cm dł.210–270cm
- ⑤ oczep 6/22 dł. 120 –125 cm
- ⑥ paliki o średnicy 10 cm i dług. 250cm
- ⑦ kamień polny wielofrakcyjny 5–150 mm na geowłókninie o gęst. 500 g/m2 gr. 30 cm

Projekt:	Remont przepusto-zastawki pod drogą gruntową w rezerwacie przyrody "Dolina Kuławy"		
Inwestor:	Klub Przyrodników ul. 1 Maja 22, 66 - 200 Świebodzin		
Rysunek:	Zastawka ze stałym przelewem wody - przekrój podłużny A-A	Skala 1:25	
Projektował:	mgr inż. Wiesław Ulatowski upr. nr. UAN/8346/865/88	Podpis	Data: 11. 2014 r.
			Nr. rys. 5

ZASTAWKA ZE STAŁYM
PRZELEWEM WODY
B - B



- ① pale kierujące 14x14 L=270– 350cm
- ② kleszcze 6x12cm dł. 112–310 cm
- ③ śruby 14 mm L=200 mm
- ④ ścianka szczelna (brusy) 6x14cm dł.210–270cm
- ⑤ oczep 6/22 dł. 120 –125 cm
- ⑥ paliki o średnicy 10 cm i dług. 250cm
- ⑦ kamień polny wielofrakcyjny 5–150 mm na geowłókninie o gęst. 500 g/m2 gr. 30 cm

Projekt:	Remont przepusto-zastawki pod drogą gruntową w rezerwacie przyrody "Dolina Kulawy"		
Inwestor:	Klub Przyrodników ul. 1 Maja 22, 66 - 200 Świebodzin		
Rysunek:	Zastawka ze stałym przelewem wody - przekrój poprzeczny B-B		Skala 1:25
Projektował:	mgr inż. Wiesław Ulatowski upr. nr. UAN/8346/865/88	Podpis	Data: 11. 2014 r.
			Nr. rys. 6