

Przemysław Żurawlew



GADY (REPTILIA) POWIATU PLESZEWSKIEGO (WIELKOPOLSKA)

Reptiles of Pleszew district (Wielkopolska)

ABSTRAKT: Na obszarze powiatu pleszewskiego w latach 1990–2016 na 141 stanowiskach zanotowano występowanie 6 gatunków gadów. Najczęściej stwierdzano jaszczurkę zwinękę *Lacerta agilis*, znacznie rzadziej występował zaskroniec zwyczajny *Natrix natrix*, padalec zwyczajny *Anguis fragilis*, jaszczurka żyworodna *Zootoca vivipara*, żmija zygzakowata *Vipera berus* i inwazyjny żółw ozdobny *Trachemys scripta*.

SŁOWA KLUCZOWE: gady, żółw ozdobny, powiat pleszewski, rozmieszczenie

ABSTRACT: In the area of Pleszew district in the years 1990-2016, there were 6 species of reptiles found at 141 stands. The most common was the sand lizard *Lacerta agilis*; the common grass snake *Natrix natrix*, the slow worm *Anguis fragilis*, the viviparous lizard *Zootoca vivipara*, the Common European viper *Vipera berus* and the invasive pond slider *Trachemys scripta* were much less common.

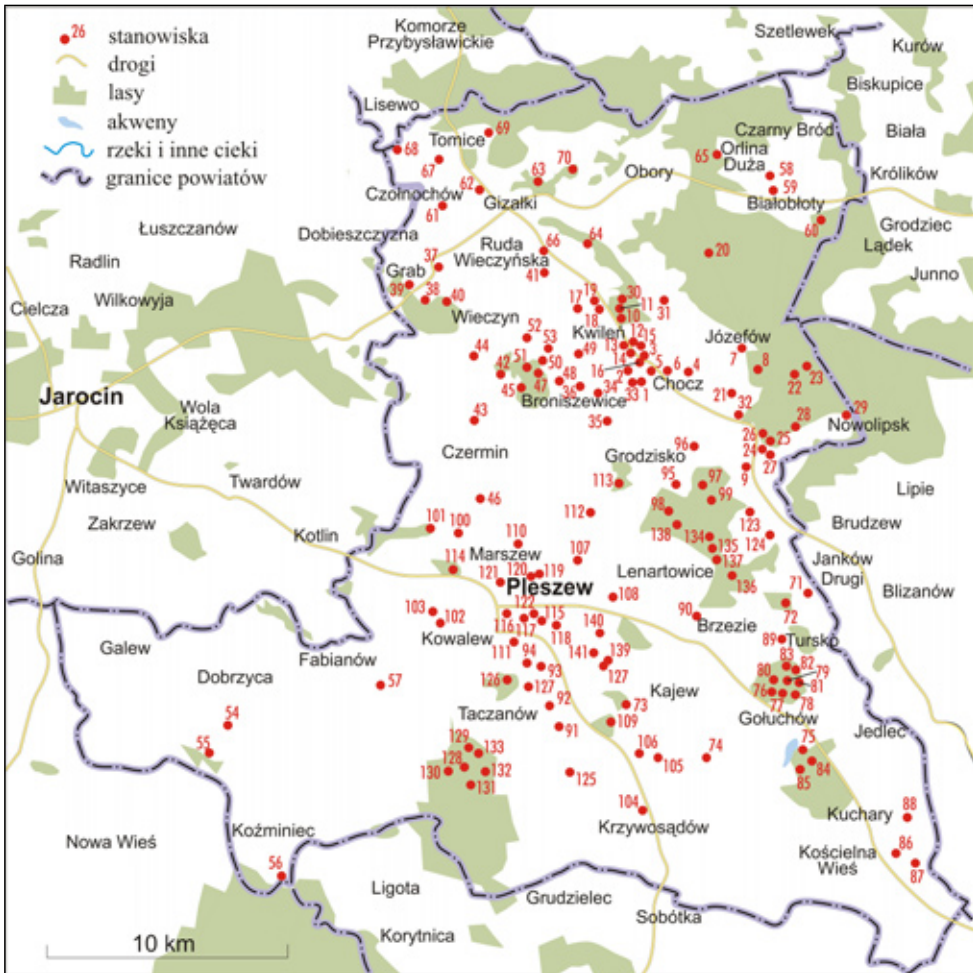
KEYWORDS: reptiles, pond slider, Pleszew district, distribution

Wstęp

Gady należą do najlepiej poznanych kręgowców w Polsce. Pomimo to, ich rozmieszczenie na wielu obszarach kraju, w tym w Południowej Wielkopolsce zbadane było do niedawna wysoce niedostatecznie (Głowaciński i Rafiński 2003). Z terenu powiatu pleszewskiego zupełnie pojedyncze informacje o tych kręgowcach można było znaleźć jedynie w opracowaniach: Wodziczki et al. (1938), Baygera (1938) i w „Atlasie płazów i gadów Polski” (Głowaciński i Rafiński 2003). Więcej danych, choć w ogólnej formie, znalazło się w przyrodniczej monografii omawianego terenu (Żurawlew 2014). Prezentowane opracowanie w szczegółowej formie podsumowuje zebrane informacje o gadach okolic Pleszewa.

Teren badań

Powiat pleszewski zajmuje powierzchnię 713,07 km² i leży w południowo-wschodniej części województwa wielkopolskiego. Zdecydowanie dominują tu użytki rolne, które w roku 2014 stanowiły około 75% jego powierzchni (dane Starostwa Powiatowego w Pleszewie). Krajobraz obszaru ukształtowało zlodowacenie środkowopolskie, a fizjograficznie należy on do regionu Nizina Południowowielkopolska, leżąc na pograniczu Wysoczyzny Kaliskiej i Równiny Rychwałskiej, których granicę wyznacza dolina rzeki Proсны (Kondracki 2000). W granicach powiatu znajdują się dwa obszary Natura 2000: „Dąbrowy Krotoszyńskie” i „Glinianki w Lenartowicach”. Do najważniejszych rzek uchodzących do Proсны na terenie powiatu należą: Ciemna, Giszka, Ner, Garbacz i Grabówka oraz wpadająca do Warty – Lutynia. Najwięk-



Ryc. 1. Rozmieszczenie stanowisk gadów w powiecie pleszewskim w latach 1990-2016.

Fig. 1. Distribution of reptile stands in Pleszew district, 1990-2016.

szym akwieniem jest zbiornik zaporowy w Gołuchowie (51,5 ha), ponadto licznie występują mniejsze zbiorniki o zróżnicowanym charakterze, w tym bardzo interesujące pod względem przyrodniczym gliniarki w Kwilenu, Kowalewie, Lenartowicach i Nowej Wsi pod Pleszewem, a także kilkadziesiąt torfowisk sfagnowych (z dużym udziałem torfowców) w lasach koło Gizalek i Chocza. W sąsiedztwie Taczanowa, Gołuchowa, Piekarzewa i Izbiczna znajdują się duże kompleksy leśne z dominującym dębem szypułkowym *Quercus robur*, natomiast koło Bogusławic, Gro-

dziska, Zawidowic oraz w gminach Gizalki i Chocz rozległe bory sosnowe. W kilkudziesięciu miejscowościach zachowały się parki podworskie ze starym drzewostanem. Łąki i turzycowiska występują nielicznie, głównie w dolinach Proсны, Lutyni i Neru (Anders et al. 1999, Żurawlew 2014).

Materiał i metody

Materiały zebrano w latach 1990-2016 podczas eksploracji przyrodniczych różnych

środowisk (szczegóły poniżej w wykazie) na całym obszarze powiatu pleszewskiego (ryc. 1). Od roku 2000 notowano wszystkie obserwacje gadów, często dokumentując ich stwierdzenia fotograficznie. Oprócz danych zebranych przez autora, wykorzystano zweryfikowane dane uzyskane od 29 osób (Podziękowania). Badania miały charakter jakościowy, nie wykonywano badań ilościowych. Podgatunek żółwia ozdobnego *Trachemys scripta scripta* oznaczył ze zdjęć dr hab. Piotr Sura. Wykorzystano w opracowaniu również nieliczne niepublikowane informacje o gadach zebrane podczas opracowywania programów ochrony przyrody parku-arboretum w Gołuchowie (Pakalski et al. 2005, Kiczynska et al. 2015).

Wykaz stanowisk gadów (kolejno podano: najbliższą miejscowość, nr kwadratu wg „Atlasu płazów i gadów Polski”, współrzędne geograficzne (format dziesiętny), środowisko, lata obserwacji).

(1) Chocz (08Jc), 51,970691, 17,865036, nieużytek, 2005; (2) Chocz (08Jc), 51,976488, 17,856581, brzeg rzeki Proсны, 2004, 2006–2008, 2010; (3) Chocz (08Jc), 51,979779, 17,862825, rów przydrożny, 1997, 2001, 2016; (4) Chocz (08Jc), 51,974730, 17,883521, szosa przy cmentarzu, 2011; (5) Chocz (08Jc), 51,976329, 17,866774, nieużytek, 2010–2016; (6) Chocz (08Jc), 51,976326, 17,870067, oczko przydomowe 2010–2016; (7) Józefów (08Jc), 51,990457, 17,915289, rów przydrożny, 2005, 2016; (8) Józefów (08Jc), 51,983750, 17,920772, rów w lesie, 2009, 2014; (9) Kuźnia (08Jc), 51,945845, 17,911427, nieużytek, 2010; (10) Kwileń (08II), 52,002862, 17,836111, skraj lasu sosnowego, 2010; (11) Kwileń (08II), 52,003912, 17,832549, skraj lasu sosnowego, 2016; (12) Kwileń (08Jc), 51,993505, 17,840719, rów przydrożny, 2005; (13) Kwileń (08Jc), 51,990879, 17,839619, brzeg rzeki Proсны, 2001, 2004, 2007–2016; (14) Kwileń (08Jc), 51,984986, 17,843556, brzeg rzeki Proсны, 2011; (15) Kwileń (08Jc), 51,990080, 17,848685, brzeg glinianki, 2007–2011; (16) Kwileń (08Jc), 51,985699, 17,849114, brzeg stawu, 2007; (17) Niniew (08Ik), 52,005280, 17,806563, brzeg rzeki

Proсны, 2007; (18) Niniew (08Ik), 52,006284, 17,826476, zwirownia, 2007, 2010, 2013; (19) Niniew (08Ik), 52,008186, 17,825199, łąki przy starorzeczach, 2001, 2010, 2013; (20) Nowa Kaźmierka (08Jc), 52,024904, 17,892437, zrąb w lesie sosnowym, 2009; (21) Nowy Olesiec (08Jc), 51,972615, 17,904539, przydroże, 2016; (22) Nowy Olesiec (08Jc), 51,982184, 17,950416, piaszczysty brzeg torfowiska, 2011; (23) Nowy Olesiec (08Jc), 51,984497, 17,948034, torfowisko, 2011; (24) Piła (08Jc), 51,951308, 17,918438, nieużytki, 2009–2015; (25) Piła (08Jc), 51,950144, 17,922317, wilgotne łąki, 2009–2015; (26) Piła (08Jc), 51,951843, 17,921244, skraj lasu sosnowego, 2010–2016; (27) Piła (08Jc), 51,949674, 17,919281, brzeg stawu, 2007; (28) Nowolipsk (08Jc), 51,951113, 17,936296, las mieszany, 2010; (29) Nowolipsk (08Jc), 51,961097, 17,975473, skraj lasu mieszanego, 2004; (30) Stara Kaźmierka (08II), 52,006165, 17,835317, las mieszany, 2005, 2008; (31) Stara Kaźmierka (08II), 52,009011, 17,859167, łąka nad stawem, 2016; (32) Stary Olesiec (08Jc), 51,963652, 17,906470, rów przydrożny, 1995, 2014; (33) Broniszewice (08Jb), 51,978748, 17,846110, brzeg starorzecza, 1995, 2007, 2009; (34) Broniszewice (08Jb), 51,971200, 17,828214, podwórek wiejskiej zabudowy, 2010; (35) Broniszewice (08Jc), 51,965080, 17,836035, nieużytek, 2003, 2005, 2013; (36) Broniszewice (08Jc), 51,977162, 17,828879; nieużytki, 2013; (37) Grab (08Ik), 52,018381, 17,716162, park podworski, 1990; (38) Grab (08Ik), 52,009454, 17,712450, łąka nad rowem, 1990; (39) Grab (08Ik), 52,016321, 17,708030, skraj lasu mieszanego, 1990; (40) Grab (08Ik), 52,012835, 17,724037, skraj lasu, 1990; (41) Łęg (08Ik), 52,021207, 17,788668, nieużytek, 2007; (42) Pieruchy (08Jb), 51,982832, 17,759721, zwirownia, 2005; (43) Pieruchy (08Jb), 51,969151, 17,747169, skraj lasu sosnowego, 2009; (44) Pieruszyce (08Jb), 51,990800, 17,742963, rów, 2005; (45) Psienie–Ostrów (08Jb), 51,974664, 17,778153, skraj lasu sosnowego, 2005; (46) Skrzypnia (08Jb), 51,937161, 17,751009, łąka, 2009; (47) Żbiki (08Jb), 51,984669, 17,786801, skraj lasu sosnowego, 2016; (48) Żbiki (08Jb), 51,981474, 17,803506, rów i przydomowy

skalniak, 2016; **(49)** Żbiki (08Jb), 51,985838, 17,817389, łąka, 2016; **(50)** Żegocin (08Ik), 51,992135, 17,798474, skraj olsu, 2016; **(51)** Żegocin (08Ik), 51,988917, 17,787005, polana leśna, 2016; **(52)** Żegocin (08Ik), 52,002592, 17,777091, rów przydrożny, 2005; **(53)** Żegocin (08Jb), 51,991342, 17,793345, podmokły ols, 2015, 2016; **(54)** Dobrzyca–Nowy Świat (08Jd), 51,848803, 17,594154, sucha łąka, 2009; **(55)** Izbiczno (08Jd), 51,840922, 17,585378, skraj lasu sosnowego, 2009; **(56)** Koźminiec (08Jg), 51,792718, 17,626619, skraj lasu dębowego, 2004; **(57)** Sośnica (08Je), 51,865991, 17,683842, sucha łąka, 2011; **(58)** Białobłoty (08II), 52,053704, 17,940261, skraj lasu sosnowego, 2008; **(59)** Białobłoty (08II), 52,049931, 17,945598, nieużytek, 2016; **(60)** Białobłoty (08II), 52,043358, 17,966638, piaszczysty brzeg torfowiska, 2008; **(61)** Czolnochów (08Ik), 52,043622, 17,726698, brzeg rzeki Proсны, 2007; **(62)** Czolnochów (08Ik), 52,049924, 17,758058, łąka, 2009; **(63)** Gizalki (08Ik), 52,059444, 17,794826, brzeg pogłębionego torfowiska, 2011; **(64)** Obory (08Ik), 52,033089, 17,807508, skraj lasu sosnowego, 2010; **(65)** Orlina Mała (08II), 52,061185, 17,915697, skraj lasu sosnowego, 2015; **(66)** Ruda Wiecznińska (08Ik), 52,029974, 17,774119, brzeg rzeki Proсны, 2007; **(67)** Tomice (08Ik), 52,062369, 17,733479, łąka, 2013; **(68)** Tomice–Górki (08Ik), 52,061832, 17,699940, skraj olsu, 2010; **(69)** Tomice–Młynik (08Ik), 52,076908, 17,755215, 2015, skraj lasu; **(70)** Wierzchy (08Ik), 52,060987, 17,802958, las mieszany, 2010; **(71)** Bogusław (08Jf), 51,897628, 17,952690, przydroże, 2001, 2005; **(72)** Bogusławice (08Jf), 51,894152, 17,936726, młodnik sosnowy; 2010; **(73)** Cieśle (08Jf), 51,857782, 17,837355, przydroże, 2005, 2010; **(74)** Czerminek (08Ji), 51,827384, 17,890205, przydroże, 2011; **(75)** Gołuchów (08Jf), 51,842141, 17,940148, polana w lesie sosnowym, 2016; **(76)** Gołuchów (08Jf), 51,853464, 17,929102, łąka w parku–arboretum, 2009; **(77)** Gołuchów (08Jf), 51,852660, 17,932922, łąka w parku–arboretum, 2004 (Pakalski i in. 2005); **(78)** Gołuchów (08Jf), 51,852643, 17,933319, łąka w parku–arboretum, 2004, 2006, 2015 (Pakalski i in. 2005); **(79)** Gołuchów (08Jf), 51,858948, 17,932134, droga w parku–arboretum, 2004 (Pakalski i in. 2005); **(80)** Gołuchów (08Jf), 51,861599, 17,926297, droga w parku–arboretum, 2015 (Kiczynska i in. 2015); **(81)** Gołuchów (08Jf), 51,861791, 17,936425, łąka w parku–arboretum, 2004, 2016 (Pakalski i in. 2005); **(82)** Gołuchów (08Jf), 51,860949, 17,935781, łąka w parku–arboretum, 2004 (Pakalski i in. 2005); **(83)** Gołuchów (08Jf), 51,866972, 17,934537, łąka w parku–arboretum, 2004 (Pakalski i in. 2005); **(84)** Gołuchów (08Jf), 51,835724, 17,947712, las mieszany, 2008, 2011; **(85)** Gołuchów (08Ji), 51,829147, 17,939472, las mieszany, 2009; **(86)** Kościelna Wieś (09Jg), 51,791895, 18,004875, nieużytki, 2013; **(87)** Kościelna Wieś (09Jg), 51,784714, 18,020732, skraj lasu mieszanego, 2005; **(88)** Kuchary (09Jg), 51,807434, 18,004253, łąka przy starorzeczu, 2005, 2007, 2009; **(89)** Tursko (08Jf), 51,878610, 17,928786, las mieszany, 2016; **(90)** Brzezcie (08Jf), 51,888213, 17,875700, rzeka Ner, 2014; **(91)** Dobra Nadzieja (08Je), 51,859088, 17,787992, nieużytek i staw, 2007, 2010; **(92)** Dobra Nadzieja (08Je), 51,860088, 17,787766, las sosnowy, 2011; **(93)** Folusz (08Je), 51,871165, 17,788754, ols, 2015; **(94)** Folusz (08Je), 51,870009, 17,776743, sad, 2016; **(95)** Grodzisko (08Jc), 51,939681, 17,864424, nieużytek, 2016; **(96)** Grodzisko (08Jc), 51,957173, 17,878532, brzeg rzeki Proсны, 2008; **(97)** Grodzisko (08Jc), 51,935455, 17,880421, brzeg śródlęsnego zbiornika, 2007, 2008; **(98)** Grodzisko (08Jc), 51,929660, 17,858448, las mieszany, 2009; **(99)** Grodzisko (08Jc), 51,934582, 17,887974, leśna łąka, 2009; **(100)** Korzkwy (08Je), 51,916043, 17,737663, rów przydrożny, 2005; **(101)** Korzkwy (08Jb), 51,923149, 17,718630, las mieszany, 2016; **(102)** Kowalew (08Je), 51,892186, 17,720239, brzeg stawu, 2008; **(103)** Kowalew (08Je), 51,893007, 17,721334, zwirownia przy stawach, 2008; **(104)** Krzywosądów (08Ji), 51,810081, 17,843224, przydroże, 1990–2001; **(105)** Kuczków (08Ji), 51,830749, 17,853003, wilgotne łąki, 2009, 2010; **(106)** Kuczków (08Ji), 51,826555, 17,852354, aleja czereśniowa, 2011; **(107)** Lenartowice (08Je), 51,917551, 17,816284, ob-

szar Natura 2000 „Glinianki w Lenartowicach”, 2007, 2008, 2012, 2013, 2015; **(108)** Lenartowice (08Je), 51,899134, 17,824599, przydomowy skalniak, 2016; **(109)** Ludwina (08Je), 51,855410, 17,822614, wrzosowisko, 2005, 2012; **(110)** Marszew (08Jb), 51,919444, 17,778304, park podworski, 2016; **(111)** Nowa Wieś (08Je), 51,880121, 17,777724, brzeg glinianki, 2008; **(112)** Pacanowice (08Jb), 51,926378, 17,815468, rów przydrożny, 2002; **(113)** Pardelak (08Jc), 51,940111, 17,833557, las mieszany, 2006, 2010; **(114)** Piekarzew (08Je), 51,908829, 17,725711, zrąb, 2011; **(115)** Pleszew (08Je), 51,885478, 17,793946, ul. Sportowa, łąka, 2005, 2010, 2011; **(116)** Pleszew (08Je), 51,892755, 17,773567, ul. Lipowa, nieużytek, 2007; **(117)** Pleszew (08Je), 51,894159, 17,773347, ul. Wierzbowa, ogrody działkowe, 2015; **(118)** Pleszew (08Je), 51,883101, 17,798924, park Planty, 2007; **(119)** Pleszew (08Je), 51,910583, 17,799783, ul. Prokopowska, zadrzewienia śródpolne, 2013; **(120)** Pleszew (08Je), 51,908101, 17,794944, ul. Prokopowska, przydrożny rów, 2011; **(121)** Pleszew (08Je), 51,907465, 17,768653, ul. Bałtycka, ogrody działkowe, 2010, 2012; **(122)** Pleszew (08Je), 51,888346, 17,805362, żwirownia, 2008; **(123)** Rokutów (08Jc), 51,928892, 17,910397, przydroże, 2003; **(124)** Rokutów (08Jc), 51,930401, 17,918830, brzeg rz. Proсны, 2008; **(125)** Sowina Błotna (08Jh), 51,832118, 17,790341, łąka, 2016; **(126)** Taczanów (08Je), 51,858723, 17,761459, park podworski, 2012; **(127)** Taczanów (08Je), 51,856775, 17,764184, ogrody działkowe, 2014–2016; **(128)** Taczanów (08Je), 51,836918, 17,740227, rów przy leśnej drodze, 2008, 2009; **(129)** Taczanów (08Je), 51,839662, 17,741826, starodrzew dębowy; **(130)** Taczanów (08Jh), 51,827874, 17,731719, leśny dukt, 2008–2010; **(131)** Taczanów (08Jh), 51,824161, 17,739401, leśny dukt, 2007; **(132)** Taczanów (08Jh), 51,824891, 17,746825, leśny dukt, 2010; **(133)** Taczanów (08Jh), 51,838870, 17,738344, polana leśna, 2009, 2016; **(134)** Zawady (08Jc), 51,918544, 17,885442, leśny dukt, 2006, 2008, 2009,

2011; **(135)** Zawady (08Jf), 51,913620, 17,885292, leśny dukt, 2015; **(136)** Zawady (08Jf), 51,896039, 17,884991, rzeka Ner, 2015; **(137)** Zawady (08Jf), 51,915209, 17,886515, las sosnowy, 2014; **(138)** Zawidowice (08Jc), 51,926431, 17,858877, las mieszany, 2003, 2005; **(139)** Zielona Łąka (08Je), 51,872503, 17,823107, przydroże, 2008; **(140)** Zielona Łąka (08Je), 51,882478, 17,811155, nieużytek, 2009; **(141)** Zielona Łąka (08Je), 51,877776, 17,816193, nieużytek, 2016.

Wyniki

Żółw ozdobny *Trachemys scripta* (Schoepff, 1792)

W Choczcu (stanowisko nr 6) wiosną 2007 wypuszczono do przydomowego oczka 1 osobnika podgatunku *T. s. elegans*, który następnie przezimował w nieznanym miejscu i pojawił się ponownie w miejscu wypuszczenia – wiosną w roku 2008 (R. Czajczyński). W dniu 26 VIII 2011 w Pleszewie (stanowisko nr 120) podczas mechanicznego pogłębiania przydrożnego rowu przy ul. Prokopowskiej wydobyto żywego 1 osobnika (podgatunku *T. s. troostii* lub *T. s. scripta*), którego następnie wypuszczono tego samego dnia do stawu w Dobrej Nadziei (stanowisko nr 91), gdzie już więcej nie był obserwowany (Sz. Sokołowski). Dokładnie w tym stawie znacznie większy osobnik podgatunku *T. s. scripta* pojawił się w dniu 16 V 2017 i był obserwowany do końca IX 2017, a następnie od wiosny do jesieni w roku 2018 (P. Sokołowski). Być może był to właśnie osobnik wpuszczony w VIII 2011, który mógł niezauważony przebywać w sąsiadującym ze stawem rowie lub w sąsiednim stawie, które cały rok wypelnia woda.

Padalec zwyczajny *Anguis fragilis* Linnaeus, 1758

Na terenie powiatu pleszewskiego stwierdzony na 21 stanowiskach. Związany z dąbrowami, borami sosnowymi i olsami. Wiele dokonanych obserwacji dotyczyło martwych osobników przejechanych przez samochody.



Fot. 1. Żółw ozdobny *Trachemys scripta*, Chocz, 17 VI 2007 (fot. R. Czajczyński).
Photo 1. The pond slider *Trachemys scripta*, Chocz, 17 VI 2007 (photo by R. Czajczyński).



Fot. 2. Jaszczurka zwinka *Lacerta agilis*, Kwileń, 27 IV 2008 (fot. P. Żurawlew).
Photo 2. The sand lizard *Lacerta agilis*, Kwileń, 27 IV 2008 (photo by P. Żurawlew).

**Jaszczurka zwinka *Lacerta agilis*
Linnaeus, 1758**

Najłatwiej wykrywalny gatunek – zanotowany na 100 stanowiskach. Zasadlający bardzo różnorodne środowiska, zarówno suche, jak i wilgotne. Obserwowana na nieużytkach, przydrożach, łąkach, rowach, zrębach, na skrajach lasów, leśnych duktach, polanach, wrzosowiskach, w parkach podworskich, ogrodach działkowych i przydomowych, w sadach, alejach, żwirowniach, nad brzegami rzek, starorzeczy, glinianek, torfowisk i stawów.

**Jaszczurka żyworodna *Zootoca vivipara*
Jacquin, 1787**

Nieczęsty i trudno wykrywalny gatunek (15 stanowisk), związany wyraźnie z wilgotniejszymi siedliskami niż jaszczurka zwinka. Zasiedla łąki, przydroża, śródleśne polany, rowy, brzegi stawów, starorzeczy, glinianek, torfowisk i żwirowni.

**Zaskroniec zwyczajny *Natrix natrix*
(Linnaeus, 1758)**

Po jaszczurce zwince najczęściej wykazywany gatunek, zanotowany na 38 stanowiskach. Preferował brzegi cieków, rozmaitych zbiorników wodnych i wilgotne łąki. Nierzadko obserwowany również w borach sosnowych z dala od wody, pośród zabudowań i w szklarniach. Najczęściej ginący gatunek gada pod kołami samochodów, szczególnie dużo takich przypadków notowano we wrześniu, gdy zwierzęta te wygrzewały się na nagranych szosach.

**Żmija zygzakowata *Vipera berus*
(Linnaeus, 1758)**

Pojedyncze osobniki notowano na obszarze Natura 2000 „Dąbrowy Krotoszyńskie”, tj. w Lesie Taczanowskim (stanowiska nr 129, 130 i 132): 5 X 2008, 20 VI 2010, VII 2010 i VI 2015 (P. Kostuj, P. Paluszkiwicz, R. Mizerkiewicz) oraz pod Koźmińcem: 24 V 2004 (stanowisko nr 56). Ponadto 1 osobni-

Tab. 1. Gady zanotowane na 141 stanowiskach w powiecie pleszewskim w latach 1990-2016.

Tab. 1. Reptiles noted on 141 stands in Pleszew district in 1990-2016.

Gatunek/Species	Stanowiska/Stands	Liczba stanowisk/ No. of stands
Żółw ozdobny <i>Trachemys scripta</i>	6, 91, 120	3
Padalec zwyczajny <i>Anguis fragilis</i>	8, 9, 28, 29, 39, 40, 53, 56, 79, 80, 84, 87, 93, 98, 99, 123, 128, 131, 134, 135, 138	21
Jaszczurka zwinka <i>Lacerta agilis</i>	1, 2, 3, 7, 8, 9, 10, 11, 12, 13, 15, 17, 18, 20, 21, 22, 24, 25, 30, 33, 35, 36, 39, 41, 42, 43, 44, 45, 46, 47, 48, 50, 51, 52, 53, 54, 55, 56, 57, 58, 59, 60, 61, 62, 63, 64, 65, 66, 67, 68, 71, 72, 73, 74, 75, 76, 81, 82, 83, 84, 85, 86, 88, 91, 92, 93, 94, 95, 96, 97, 98, 100, 104, 105, 106, 107, 108, 109, 110, 111, 112, 113, 114, 115, 116, 117, 118, 119, 121, 122, 125, 127, 130, 133, 134, 137, 138, 139, 140, 141	100
Jaszczurka żyworodna <i>Zootoca vivipara</i>	19, 23, 25, 33, 48, 74, 77, 78, 88, 102, 103, 105, 107, 128, 133	15
Zaskroniec zwyczajny <i>Natrix natrix</i>	2, 3, 4, 5, 6, 7, 13, 14, 16, 19, 26, 27, 31, 32, 33, 34, 35, 37, 38, 49, 53, 67, 69, 70, 78, 81, 89, 90, 95, 96, 101, 104, 107, 113, 124, 126, 134, 136	38
Żmija zygzakowata <i>Vipera berus</i>	56, 97, 129, 130, 132	5



Fot. 3. Jaszczurka zwinka *Lacerta agilis*, Niniew, 25.04.2010 (fot. P. Żurawlew).
Photo 3. The sand lizard *Lacerta agilis*, Niniew, 25 IV 2010 (photo by P. Żurawlew).



Fot. 4. Żmija zygzakowata *Vipera berus*, Las Taczanowski, 5 X 2010 (fot. P. Paluszkiewicz).
Photo 4. The Common European viper *Vipera berus*, Las Taczanowski (Taczanów Forest), 5 X 2010 (photo by P. Paluszkiewicz).

ka stwierdzono w VIII 2007 nad zbiornikiem pośród borów sosnowych pod Grodziskiem (stanowisko nr 97) (P. Fiszer). O pospolitym występowaniu tego gatunku w podmokłych częściach lasu i na torfowiskach pod Taczanowem informowali już Wodziczko et al. (1938).

Na obszarze powiatu pleszewskiego znajduje się 13 małych kwadratów (10 x 10 km), które służą do określania lokalizacji gatunków w „Atlasie płazów i gadów Polski” (Głowaciński i Rafiński 2003). Prezentowane tu dane o rozmieszczeniu gadów pochodzą z 11 kwadratów. Najwięcej stanowisk znajdowało się w kwadratach: 08Jc (37), 08Je (28), 08Ik (20), 08Jf (18) i 08Jb (14), w pozostałych 6 kwadratach zwierzęta te notowano na 1–8 stanowiskach. Różnice te związane były z różną intensywnością badań przyrodniczych na obszarze powiatu. Ze względu na brak kontroli terenowych nie wykazano tych zwierząt w kwadratach 8Ih i 8Ii (które fragmentarycznie leżą w pow. pleszewskim). W poszczególnych kwadratach notowano od 1 do 5 gatunków (nie uwzględniono tu żółwia ozdobnego), najwięcej, po 5 gatunków stwierdzono w kwadratach 08Jc i 08Je oraz po 4 gatunki w kwadratach 08Jb, 08Jf i 08Jh. W największej liczbie kwadratów stwierdzono jaszczurkę zwinkę (11), następnie padalca i jaszczurkę żyworodną (po 8), zaskrońca (7) i żmiję zygzakowatą (4).

Podsumowanie

W latach 1990-2016 na obszarze powiatu pleszewskiego zanotowano występowanie 6 gatunków gadów, z których 5 jest szeroko rozmieszczonych w Polsce (Głowaciński i Rafiński 2003). Nie odnotowano podawanego stąd wcześniej z błot pod Choczem żółwia błotnego *Emys orbicularis* (Linnaeus, 1758), o którym wspominał prekursor zoologii w

Polsce – Gabriel Rzączyński (Rzączyński 1742, za Bayger 1938). Potwierdzono natomiast obecność żmii zygzakowatej. Warte uwagi jest zanotowanie inwazyjnego żółwia ozdobnego, który obecnie stwierdzany jest w zbiornikach i ciekach niemal w całej Polsce, z wyjątkiem północno-wschodniej części kraju. Ten obcy gatunek wnika do środowiska przyrodniczego w Polsce, głównie za sprawą celowego wypuszczenia przez hodowców (Kala et al. 2015). Spośród pozostałych gatunków występujących na terenie naszego kraju, możliwe jest napotkanie w powiecie pleszewskim jedynie gniewosza plamistego *Coronella austriaca* Laurenti 1768. Zgromadzony materiał znacznie poszerza wiedzę o rozmieszczeniu tych kręgowców w południowej części Wielkopolski.

Podziękowania

Dziękuję wszystkim, którzy przekazali w większości udokumentowane fotograficznie obserwacje, byli to: Danka Żurawlew, Radosława Biernat, Natalia Forycka, Aleksandra Reszka, Jolanta Rudnicka, Arkadiusz Gawroński, Ireneusz Czajczyński, Robert Czajczyński, Piotr Haak, Krzysztof Fabisiak, Piotr Fiszer, Michał Kaczmarek, Paweł Kaźmierczak, Jakub Kędziński, Leszek Kostuj, Paweł Kostuj, Jan Lindner, Marta Lindner, Eugeniusz Markiewicz, Andrzej Madaliński, Andrzej Melke, Rafał Mizerkiewicz, Piotr Paluszkiewicz, Tomasz Sobiejewski, Piotr Sokołowski, Szymon Sokołowski, Tomasz Sokołowski, Mariusz Wieczorek i Radosław Wieruszewski. Pawłowi T. Dolacie dziękuję za wyszukanie w literaturze wzmianek o żółwiu błotnym i żmii zygzakowatej. Specjalnie podziękowania kieruję do Ewy Miłaczewskiej za wykonanie mapy i do Pana dr. hab. Piotra Sury (Uniwersytet Jagielloński) za oznaczenie podgatunku żółwia ozdobnego.

LITERATURA

- ANDERS P., GULCZYŃSKI A., JACKOWSKI J. 1999. Powiat pleszewski. Wielkopolska Biblioteka Krajoznawcza Nr 24. Wyd. WBP, Poznań.
- BAYGER J. A. 1938. Obraz fauny płazów i gadów Polski z pierwszej połowy w. XVIII. Sprawozdania Komisji Fizjograficznej, Kraków 71: 45-64.
- GŁOWACIŃSKI Z., RAFIŃSKI J. (Eds.). 2003. Atlas płazów i gadów Polski. Inspekcja Ochrony Środowiska. Biblioteka Monitoringu Środowiska, Warszawa-Kraków.
- KALA B., KEPEL A., SOLARZ W., WIĘCKOWSKA M. 2015. Program postępowania z inwazyjnymi gatunkami żółwi na terenie Polski. Generalna Dyrekcja Ochrony Środowiska, Poznań.
- KICZYŃSKA A., MATUSZKIEWICZ J. M., ADAMSKI T., MELKE A., ŻURAWLEW P., BOGDANOWSKA A., WYLEGAŁA P., PIRÓG A., KOŃCZAK J., JAROS R., HORBACZ A. 2015. Program ochrony przyrody parku-arboretum w Gołuchowie. Narodowa Fundacja Ochrony Środowiska. Warszawa-Poznań. Manuskrypt.
- KONDRACKI J. 2000. Geografia regionalna Polski. PWN, Warszawa.
- PAKALSKI J., CYZYMAN W., KOSOWICZ M., ŁĄBĘDZKI A., GUTOWSKI J., OLEJARSKI I., PUCHAŁKA R. 2005. Program Ochrony Przyrody parku-arboretum w Gołuchowie. Biuro Usług Ekologicznych i Urzędzeniowo-Leśnych „OPERAT” S. C. Toruń. Manuskrypt.
- WODZICZKO A., KRAWIEC F., URBAŃSKI J. 1938. Pomniki i zabytki przyrody Wielkopolski. Wyd. Okr. Kom. Ochr. Przyr. na Wlkp. i Pom. 8.
- ŻURAWLEW P. 2014. Niezwykła przyroda powiatu pleszewskiego. Starostwo Powiatowe w Pleszewie, Pleszew.

Summary

In the years 1990-2016, 6 species of reptiles were found in the area of Pleszew district on 141 sites. The most common lizard species were *Lacerta agilis* (100 positions), and less frequently were: the grass snake *Natrix natrix* (38 stands), the slow worm *Anguis fragilis* (21 stands), the viviparous lizard *Zootoca vivipara* (15 stands), the Common European viper *Vipera berus* (5 stands) and the invasive turtle-pond slider *Trachemys scripta* (3 stands). The European pond turtle *Emys orbicularis* was not reported earlier, but the occurrence of the the Common European viper, which was recorded in the Taczanowski Forest in the pre-war period, was confirmed. Among other species found in our country, it is possible to encounter only the smooth snake *Coronella austriaca*. The collected material greatly expands knowledge about the distribution of these reptiles in the southern part of Wielkopolska.

Adres autora:

Przemysław Żurawlew
Żbiki 45, 63-304 Czermin
e-mail: grusleon@gmail.com