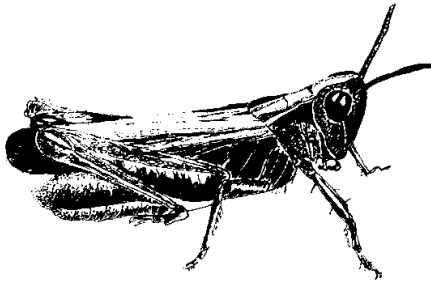


Przemysław Żurawlew, Seweryn Grobelny



**PROSTOSKRZYDŁE (*ORTHOPTERA*)
POWIATU PLESZEWSKIEGO
(WOJEWÓDZTWO WIELKOPOLSKIE)
The Orthopterans (*Orthoptera*) of Pleszewski
District (Wielkopolskie Province)**

ABSTRAKT: W pracy omówiono prostoskrzydłe *Orthoptera* występujące na terenie powiatu pleszewskiego (województwo wielkopolskie). W latach 2009–2012 stwierdzono tu 38 gatunków, co stanowi 46% fauny prostoskrzydłych Polski, 67% Niziny Wielkopolsko-Kujawskiej i 70% województwa wielkopolskiego. Zanotowano zasiedlenie całego obszaru badań przez ekspansywną *Phaneroptera falcata* (Poda). Wykazano gatunki rzadko spotykane w Wielkopolsce: *Leptophyes albovittata* (Koll.), *Barbitistes constrictus* Br. Watt., *Myrmecophilus acervorum* (Panz.), *Stenobothrus (Stenobothrus) stigmaticus* (Ramb.), *Omocestus rufipes* (Zett.), *Chorthippus (Glyptobothrus) apricarius* (L.) i *Chorthippus (Glyptobothrus) vagans* (Eversm.).

SŁOWA KLUCZOWE: *Orthoptera*, Nizina Wielkopolska, powiat pleszewski, inwentaryzacja, gatunki rzadkie

ABSTRACT: This paper discusses the Orthopterans *Orthoptera* which occur in Pleszewski District (Wielkopolskie Province). In the years 2009–2012 38 species were recorded there, which represents 46% of orthopteran fauna of Poland, 67% of Wielkopolsko-Kujawska Lowland and 70% of Wielkopolskie Province. The entire area of research was populated with very expansive *Phaneroptera falcata* (Poda). Species rare in Wielkopolska were found: *Leptophyes albovittata* (Koll.), *Barbitistes constrictus* Br. Watt., *Myrmecophilus acervorum* (Panz.), *Stenobothrus (Stenobothrus) stigmaticus* (Ramb.), *Omocestus rufipes* (Zett.), *Chorthippus (Glyptobothrus) apricarius* (L.) and *Chorthippus (Glyptobothrus) vagans* (Eversm.).

KEY WORDS: Orthopterans, Wielkopolska Lowland, Pleszewski District, inventory, rare species

Stopień poznania prostoskrzydłych *Orthoptera* w Polsce w porównaniu z innymi grupami bezkręgowców jest dość dobry. Ostatnie dziesięciolecie przyniosły jednak coraz bardziej widoczne symptomy ubożenia fauny prostoskrzydłych. Większość gatunków jest ściśle związana z reliktowymi środowiskami otwartymi, takimi jak murawy naskalne, murawy kserotermiczne, ciepłolubne zarośla, torfowiska i bagna (Liana 2002, 2007).

Faunę prostoskrzydłych w drugiej połowie wieku 20. w województwie wielkopolskim badano dotychczas w powiecie konińskim (Kubacka 1956), w dolinie środkowej Warty (Chwiałkowski 2009), w Wielkopolskim Parku Narodowym (Klijewska 1959, Magdzińska 1959, Kaczmarek i Knapik 1974, Wołyńska 1975, Naskręcki 1992), w Nadleśnictwie Baszków w powiecie krotoszyńskim (Grobelny 1975), w mieście Poznań (Grobelny i Tryja-