

Klub Przyrodników

ul. 1 Maja 22, 66-200-Świebodzin
Konto: BZ WBK SA o/Świebodzin nr 28 1090 1593 0000 0001 0243 0645
tel./fax 068 3828236, e-mail: kp@kp.org.pl, [http:// www.kp.org.pl](http://www.kp.org.pl)

Świebodzin, 30 kwietnia 2012 r.

**Generalna Dyrekcja Ochrony Środowiska
Wydział Obszarów Natura 2000
Warszawa**

W związku z konsultacjami proponowanej zmiany granic obszaru Natura 2000 „Zatoka Pucka i Półwysep Helski”, przedstawiam następującą opinię:

A. Co do proponowanych wycięć z powierzchni obszaru

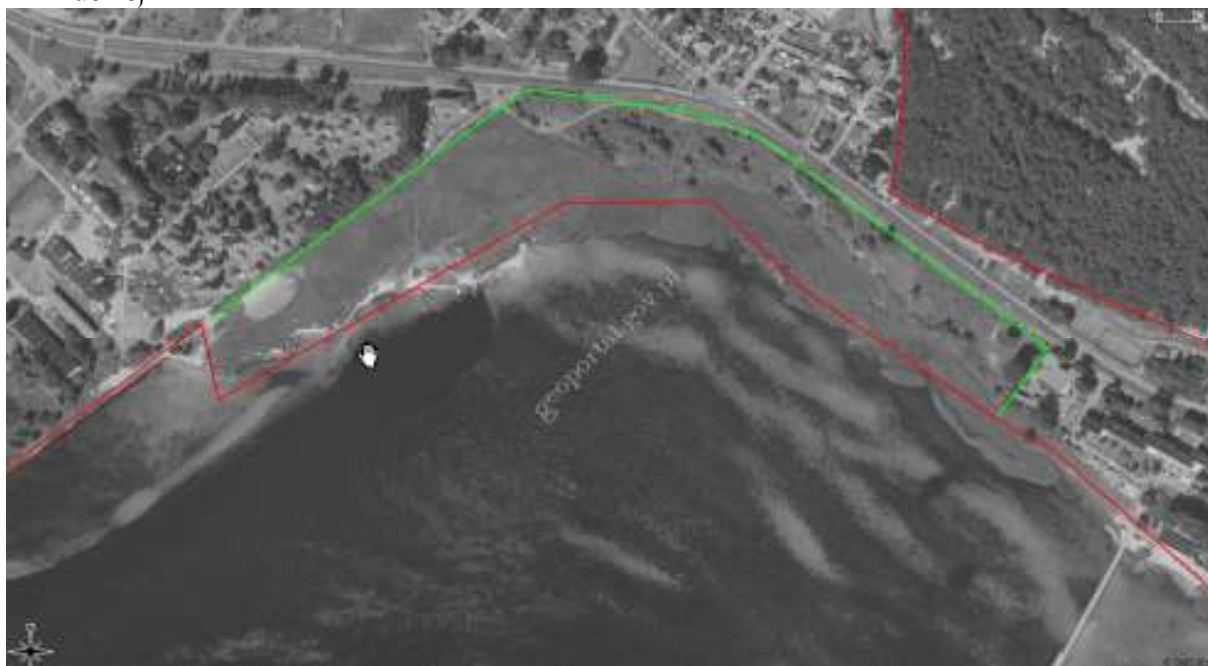
Wycięcia z obszaru muszą być ograniczone stricte do terenów zabudowanych i zurbanizowanych. Warunek ten w przedstawionej propozycji nie jest spełniony. W szczególności:

1. We wsi Rewa z granic obszaru można wyłączyć co najwyżej zwartą zabudowę wsi, tymczasem przedstawiona propozycja wyłącza także fragmenty łąk. Zwracam tu uwagę, że przesłanką do wyłączenia z obszaru Natura 2000 nie mogą być plany i zamiary rozwoju zabudowy, a wydaje się, że tak właśnie jest w tym przypadku !



Linia czerwona – zmiana granic wg GDOŚ, linia zielona – prawidłowa zmiana granic.

2. W miejscowości Jastarnia niezasadne jest wycięcie nie zurbanizowanego brzegu Zatoki Puckiej



Linia czerwona – zmiana granic wg GDOŚ, linia zielona – prawidłowa wnioskowana zmiana granic.

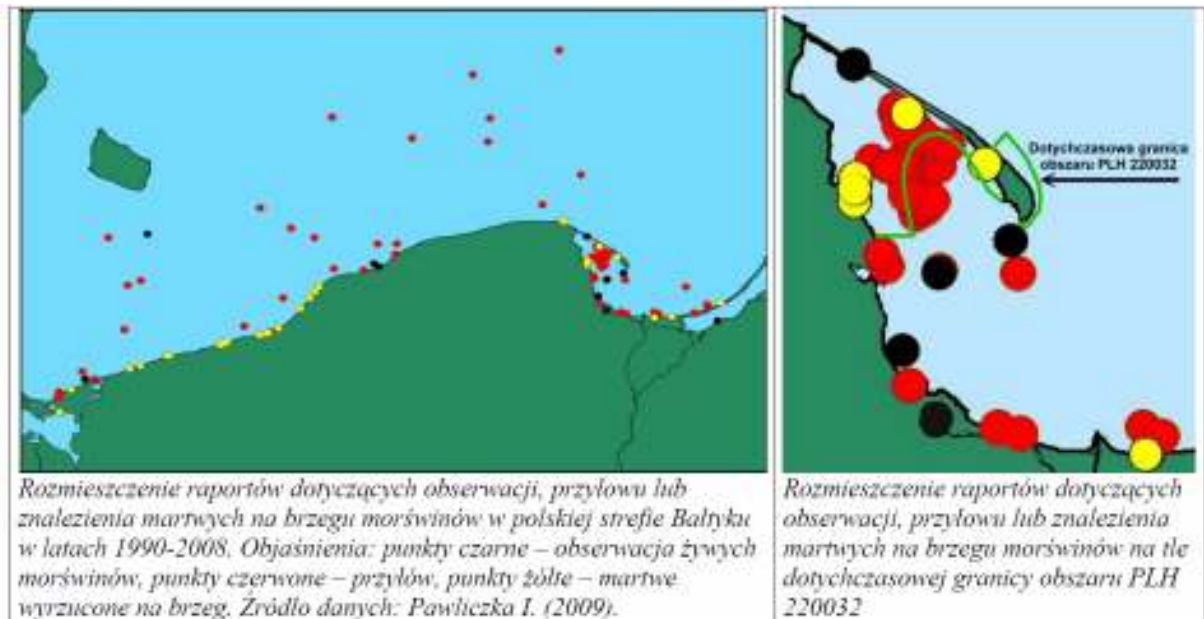
Zastrzegam, że powyższa lista przykładów nie musi być wyczerpująca. W związku z istnieniem takich przykładów w przedstawionej propozycji, wnioskujemy o całkowite zrezygnowanie ze zmniejszeń w powierzchni obszaru. Przypominam, że propozycja zmian granic tego obszaru była już przedstawiana Komisji Europejskiej i została odrzucona właśnie ze względu na nieuprawnione wycięcia.

B. Co do powiększeń obszaru

Ocena kompletności sieci Natura 2000 dla polskiej części Morza Bałtyckiego, przeprowadzona w trakcie bałtyckiego seminarium biogeograficznego w 2009 r. w Sopocie, wykazała konieczność jej uzupełnienia (INS MOD) dla właściwej ochrony 3 gatunków: morświna *Phocoena phocoena* (kod 1351), foka szara *Halichoerus grypus* (kod 1364) oraz parposz *Alosa fallax* (kod 1103). Na Seminarium proponowano realizację tego przez powiększenie morskiej części obszaru Zatoka Pucka i Półwysep Helski Według opisu GDOŚ, to powyższe zobowiązania pociągnęły za sobą konieczność obecnie proponowanej zmiany granic obszaru.

Jednak, przedstawiona propozycja (w rzeczywistości bliska propozycji, która Komisji Europejskiej była przedstawiana już w 2006 r. z zupełnie innych względów i była odrzucana ze względu na nieuprawnione wycięcia z powierzchni obszaru) nie jest wystarczającym powiększeniem realizującym konkluzję Seminarium dla żadnego z trzech wymienionych gatunków.

1. Dla morświna *Phocoena phocoena* – jak dyskutowano już na Seminarium Bałtyckim w Sopocie, powodem konkluzji IN MOD był fakt, że granice obszaru nie obejmują w całości rejonu koncentracji dotychczasowych notowań morświnów. Na Seminarium wyraźnie wskazano, że dla morświna konieczne jest co najmniej powiększenie obszaru do linii łączącej Cypel Helski z północną częścią Gdyni.



Zwracam uwagę, że w świetle dostępnych danych, zasadne byłoby jeszcze dalsze powiększenie obszaru o fragmenty Zatoki Gdańskiej, gdzie wprawdzie dotychczasowe notowania morświnów są mniej częste, ale za to częściej dotyczą osobników żywych, a nie wypadków śmiertelnych.

2. Dla foki szarej *Phocoena phocoena*, dysponujemy obecnie bazą danych zgromadzoną w wyniku projektu WWF, a więc lepszymi danymi, niż dysponowaliśmy na Seminarium. W świetle tych danych, słuszne jest objęcie granicami obszaru Natura 2000 Cypla Helskiego i przyległego do cypla fragmentu morza, gdzie wg najnowszych danych koncentrują się obserwacje fok. Dane wskazują jednak także na narastające znaczenie dla fok plaż na wschód od Ujścia Wisły (gdzie kluczowym dla fok miejscem jest chroniona jako obszar Natura 2000 Mewia Lacha), aż do granicy rosyjskiej. Na Mierzei Wiślanej plaże te są chronione w obszarze Natura 2000 „Zalew Wiślany i Mierzeja Wiślana” (gdzie foka jest wskazana jako przedmiot ochrony), ale odcinek od ujścia Wisły do Stegny pozostaje poza granicami obszarów Natura 2000, a dla fok jest równie ważny.

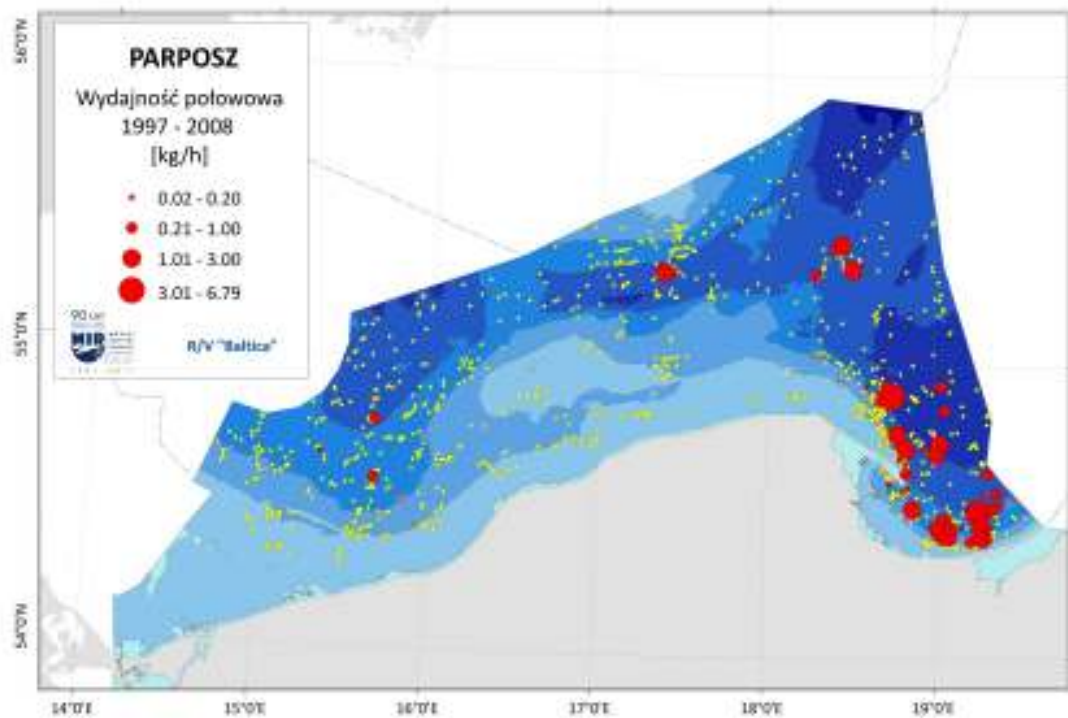
3. Dla parposza *Alosa fallax* zaproponowane powiększenie jest zupełnie nieadekwatne. Głównymi miejscami występowania parposzy w wodach polskich, wg danych Morskiego Instytutu Rybackiego, są akweny w południowej części Zatoki Gdańskiej przy ujściu Wisły i w wodach otwartego morza na północ od Rozewia i Władysławowa. Parposze zwykle preferują wody głębsze. W połowach badawczych MIR były obserwowane zazwyczaj w zaciągach prowadzonych na głębokościach poniżej 50m (Grygiel, Trella, 2003¹). W okresie zimowym (luty-marzec) najczęściej odnotowywane były w wodach Głębi Gdańskiej oraz w głębszych wodach wokół Cypla Helskiego, zaś najliczniej w rejonie Wisłoujścia i Krynicy Morskiej (Grygiel, Trella, 2003).

Dla tego gatunku dostępne stały się nowe dane o jego rozmieszczeniu. Jak się okazało, Morski Instytut Rybacki prowadzi coroczne badania z wykorzystaniem statku badawczego r/v „Baltica”. Każdego roku, w ramach współpracy międzynarodowej koordynowanej przez

¹ Grygiel, W., K. Trella. 2003. Long-term (1976-2002) changes in freshwater and diadromous fishes occurrence in the bottom layer of the southern Baltic Sea (on the basis of the Polish Young Fish Surveys). ICES CM 2003/R:07. Theme Session: Freshwater and Diadromous Fishes in the Baltic Sea

Międzynarodową Radę Badań Morza (ICES), w okresach luty/marzec i listopad/grudzień na r/v „Baltica” realizowane są dwa rejsy badawcze typu BITS (*Baltic International Trawl Survey*) z wykorzystaniem standardowego włoka dennego, a w okresie wrzesień/październik jeden rejs typu BIAS (*Baltic International Acoustic Survey*) z wykorzystaniem standardowego włoka pelagicznego. W każdym z ww. rejsów wykonuje się ok. 30 standardowych zaciągów badawczych w losowo określonych przez ICES miejscach (stacjach badawczych).

Z badań tych rysuje się obraz przestrzennego rozmieszczenia miejsc połowu parposzy w rejsach badawczych r/v Baltica w POM w okresie 1997-2008, wraz z określeniem wydajności połowowej (w przeliczeniu na kilogramy na godzinę tralowania), na tle lokalizacji wszystkich stacji badawczych (łącznie ponad 1200 stacji):



Rys. 8. Miejsca połowów i wydajności połowowe parposzy (w kg/h) w POM w rejsach badawczych r/v „Baltica” w latach 1997-2008 (żółtymi punktami zaznaczono stacje badawcze – miejsca kontrolnych zaciągów).

W świetle tych wyników, dla przedmiotowego gatunku należy zaproponować obszar Natura 2000 obejmujący wyraźną koncentrację parposzy w Zatoce Gdańskiej oraz na pn. od Półwyspu Helskiego.

Powiększenia konieczne dla wszystkich trzech wymienionych wyżej gatunków mogłyby być zrealizowane albo jako powiększenie istniejącego obszaru Zatoka Pucka i Półwysep Helski (powiększenie musiałoby być jednak bardzo duże), albo jako wyznaczenie nowego obszaru Zatoka Gdańska – o charakterze wyłącznie morskim, dedykowanego wyłącznie ochronie parposza (objąłby wykazane przez MIR rejony koncentracji parposza), morświna (objąłby miejsca częstszego notowania żywych morświnów) i foki (objąłby brakujące plaże między Ujściem Wisły a Stegną i przyległy obszar morski).

W związku z tym, proponujemy – jako rozwiązanie naszym zdaniem optymalne, wykorzystujące aktualnie dostępne dane i w świetle tych danych właściwie realizujące konkluzje Bałtyckiego Seminarium Biogeograficznego:

1. Powiększenie obszaru „Zatoka Pucka i Półwysep Helski” oparte na propozycji GDOŚ, ale
 - a) z wyłączeniem zmniejszeń obszaru,
 - b) uzupełnione o akwen na pn. od linii Hel – północne dzielnice Gdyni
2. Wyznaczenie nowego obszaru „Zatoka Gdańska”, przede wszystkim dla parposza, ale także dla morświna i foki.

Poniżej przedstawiamy kartograficzny wyraz naszej propozycji. Warstwa SHP zostanie przekazana pocztą elektroniczną.



z poważaniem