

Klub Przyrodników

ul. 1 Maja 22, 66-200-Świebodzin
Konto: BZ WBK SA o/Świebodzin nr 28 1090 1593 0000 0001 0243 0645
tel./fax 068 3828236, e-mail: kp@kp.org.pl, [http:// www.kp.org.pl](http://www.kp.org.pl)

Świebodzin, 26 marca 2007 r.

**Regionalna Dyrekcja
Lasów Państwowych
w Poznaniu**
oraz
Nadleśnictwo Gniezno

W związku z pracami nad rewizją planu urządzenia lasu nadleśnictwa Gniezno, Klub Przyrodników przedkłada następujące wnioski i prosi o ich uwzględnienie:

1. Prosimy o uwzględnienie i opisanie w Programie Ochrony Przyrody faktu, że na terenie nadleśnictwa Gniezno projektowany jest specjalny obszar ochrony siedlisk Natura 2000 "Pojezierze Gnieźnienskie".
2. W ramach prac nad planem urządzenia lasu należy zinwentaryzować i skatalogować w Programie Ochrony Przyrody znajdujące się na terenie LP przedmioty ochrony Natura 2000. Załączamy szkicowe mapki rozmieszczenia siedlisk przyrodniczych i gatunków Natura 2000, a także innych cennych roślin, autorstwa dr Juliana Chmiela. Zwracamy jednak uwagę, że mogą one być traktowane tylko jako materiał wstępny, więcej stanowisk gatunków i siedlisk należy wyszukać podczas inwentaryzacji terenowej.
3. Zwracamy uwagę na konieczność dokładnego skatalogowania stanowisk chronionych gatunków roślin, grzybów i zwierząt oraz chronionych siedlisk przyrodniczych, z podaniem ich lokalizacji w formie tabeli oraz naniesienie na mapy (nie tylko stwierdzenie faktu występowania na terenie nadleśnictwa).

4. Informujemy, że dr Julian Chmiel z Uniwersytetu Adama Mickiewicza w Poznaniu posiada wiele materiałów na temat przyrody Pojezierza Gnieźnieńskiego. Wnosimy o zobowiązanie wykonawcy planu do nawiązania kontaktu i zapewnienia wykorzystania wszystkich tych materiałów w Programie Ochrony Przyrody.

Załączone do niniejszego pisma szkicowe mapki występowania cennych gatunków roślin autorstwa J. Chmiela nie są wystarczające, wnosimy o zapewnienie bezpośredniego kontaktu z autorem materiałów i jego współpracą przy sporządzaniu Programu Ochrony Przyrody.

5. Wnosimy o uwzględnienie w planie urządzania lasu modyfikacji niezbędnych dla zachowania siedlisk przyrodniczych Natura 2000 we właściwym stanie ochrony, na przykład:

- dopuszczenie dodatkowego docelowego typu gospodarczego Gb-Db na siedlisku LMśw i Lśw, dla ochrony grądów;
- dopuszczenie jednogatunkowych drzewostanów dębowych dla świetlistych dąbrów;
- zakaz wprowadzania podszytów i podsadzeń w świetlistych dąbrowach;
- nie wprowadzanie buka w grądach ani w świetlistych dąbrowach; rezygnacja z buka jako gatunku lasotwórczego i domieszkowego na terenie nadleśnictwa;
- wyłączenie z użytkowania wybranych starych drzewostanów w grądach i łęgach, a także opóźnienie użytkowania niektórych drzewostanów, tak by zapewnić, że udział starodrzewi tych siedlisk przyrodniczych nie zostanie pomniejszony;
- zapewnienie, że w każdym użytkowanym rębnie drzewostanie jego część obejmująca co najmniej 5% powierzchni zostanie pozostawiona (także w rębniach częściowych). W drzewostanach liściastych na obszarze Natura 2000 podnieść parametr do 7-8%.

6. Wnosimy o rozważenie potrzeby zabiegów czynnej ochrony przyrody i ewentualne zapisanie w Programie Ochrony Przyrody:

- w razie potrzeby, zaplanowanie w świetlistych dąbrowach zabiegów czynnej ochrony – usuwania podrostów, podszytów i nalotów;
- zaplanowanie zabiegów czynnej ochrony łąk trzęślicowych, a także muraw napiaskowych i wydm śródłądowych – jeżeli występują na gruntach LP;
- rozważenie i w razie potrzeby zaplanowane czynnej ochrony stanowisk tych gatunków chronionych, które w Rozporządzeniach Ministra Środowiska w sprawie ochrony gatunkowej są wskazane jako "wymagające ochrony czynnej".

7. Wnosimy o wybranie i wyłączenie z użytkowania drzewostanów które mogłyby stanowić "powierzchnie referencyjne" umożliwiające śledzenie naturalnych procesów przyrodniczych, a zarazem ostoje organizmów związanych ze starymi nieużytkowanymi drzewostanami, martwym drewnem (ostoje ksylobiontów) itp. W pierwszej kolejności proponujemy zakwalifikowanie tu cennych przyrodniczo starodrzewi, a także drzewostanów trudno dostępnych, na siedliskach bagiennych, na siedliskach bardzo suchych itp.

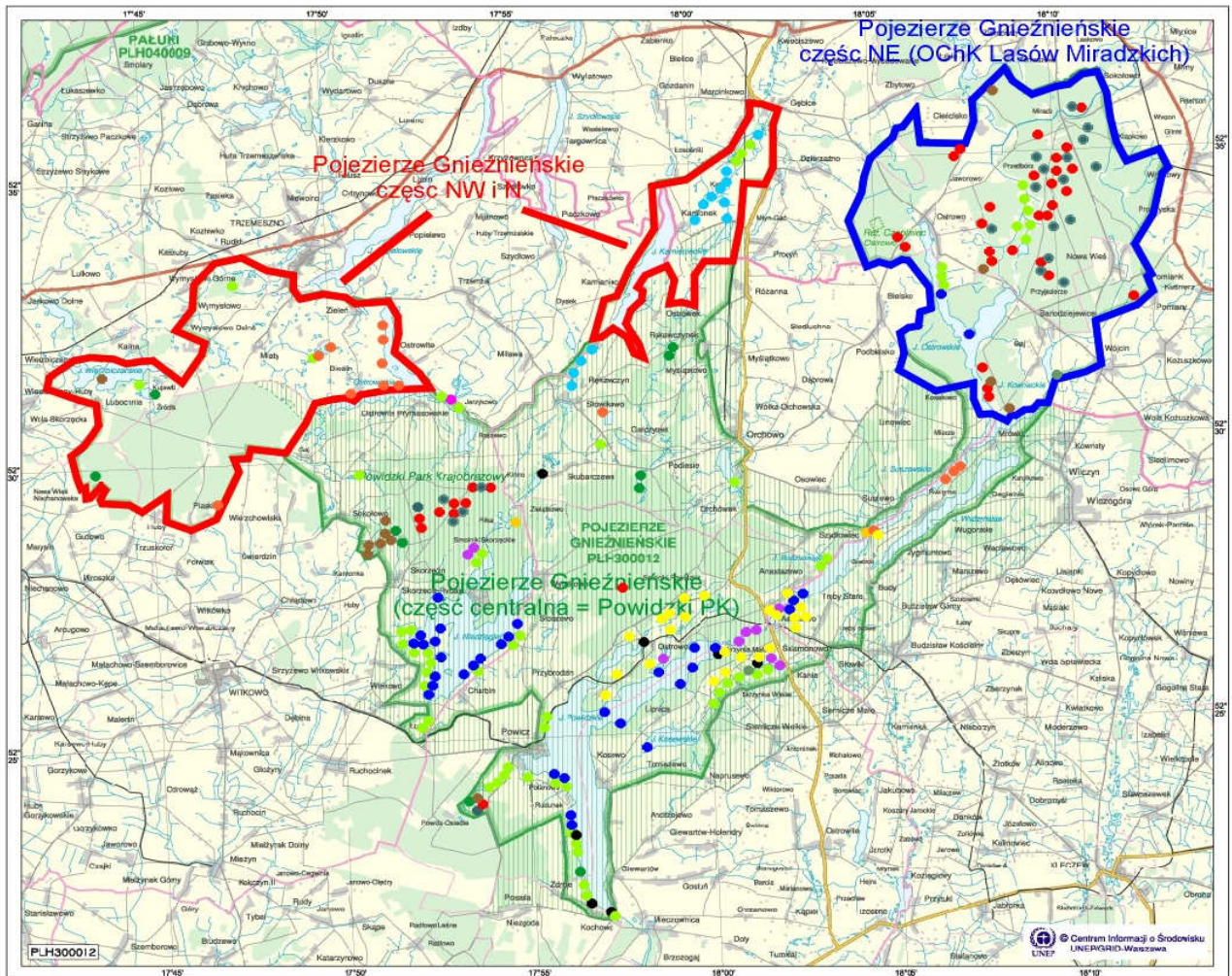
8. Wnosimy o pełne uwzględnienie w planie urządzenia lasu wymogów ochrony Powidzkiego Parku Krajobrazowego.

9. Wnosimy o ujęcie w Programie Ochrony Przyrody projektowanych rezerwatów przyrody wg danych Parku Krajobrazowego, a także o nie projektowanie w planie urządzenia lasy zabiegów gospodarczych w drzewostanach, które miałyby wejść w skład tych rezerwatów.

10. Plan urządzenia lasu musi być poddany ocenie oddziaływania na obszar Natura 2000 "Pojezierze Gnieźnieńskie".

do wiadomości

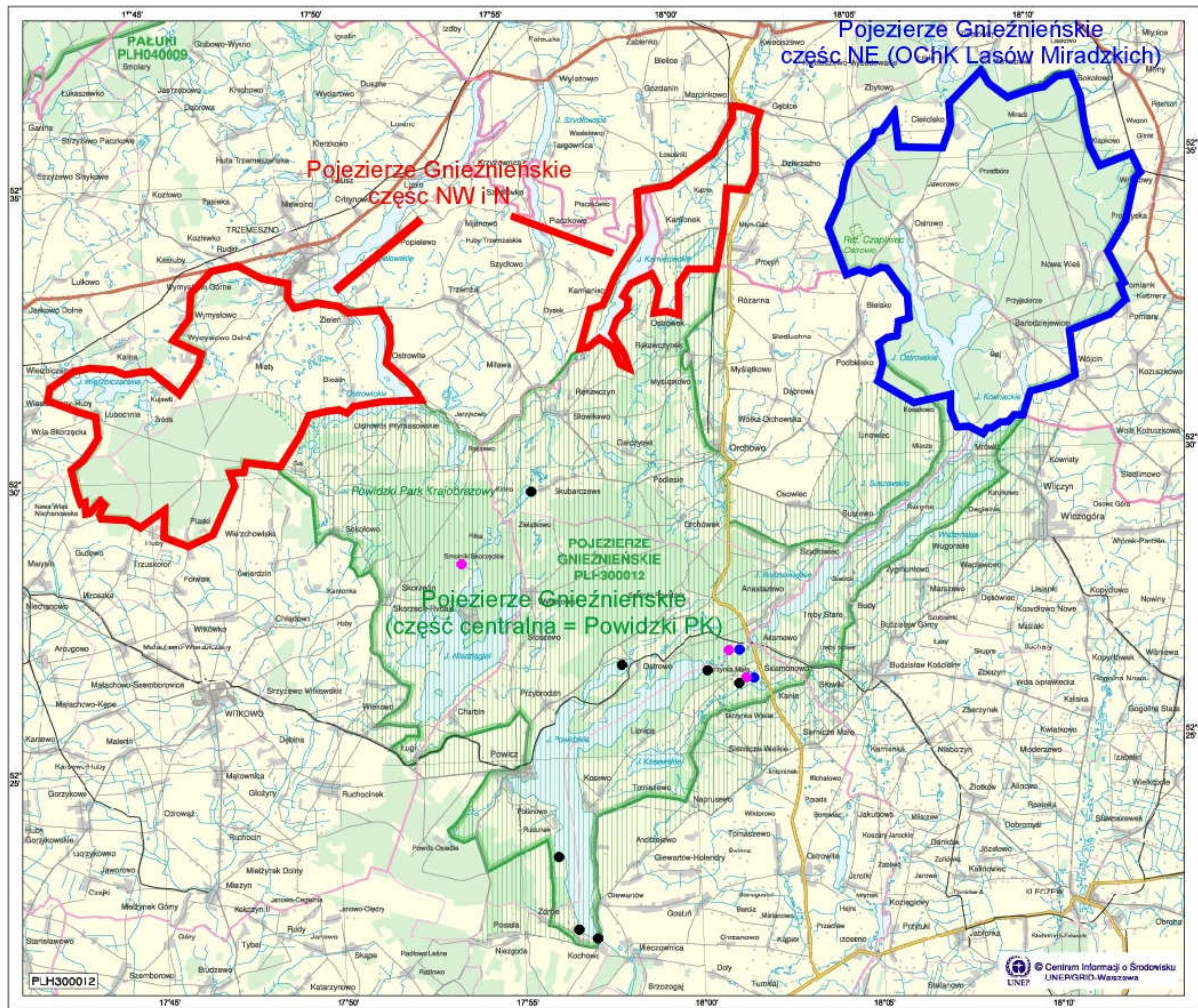
- Powidzki Park Krajobrazowy
- Wielkopolski Konserwator Przyrody



- | | |
|--|---|
| ● 1340 - śródładowe halofilne łąki | ● 6430 - górskie i niżowe ziołorośla nadrzeczne i okrajkowe |
| ● 6120 - suche, śródładowe murawy napiaskowe (<i>Koelerion glaucae</i>) | ● 7140 - torfowiska przejściowe i trzęsawiska |
| ● 2330 - wydmy śródładowe z murawami szczytlichowymi | ● 7140 - grąd subatlantycki |
| ● 3140 - twarde oligo- i mezotroficzne zbiorniki z podwodnymi łąkami ramieniem | ● 9190 - dąbrowy acidofilne |
| ● 6210 - tmurawy kserotermiczne | ● 91F0 - lęgowe lasy dębowo-wiązowo-jesionowe |
| ● 6210 - murawy bliźniczkowe | ● 9110 - świetlista dąbrowa subkontynentalna |
| ● 6410 - zmiennowilgotne łąki trzęślicowe | |
| ● 6440 - łąki selemicowe | |

Ryc: Siedliska przyrodnicze Natura 2000 na Pojezierzu Gnieźnieńskim – szkicowa mapka autorstwa dr J. Chmiela.

Dane powinny być jeszcze uzupełnione w toku inwentaryzacji terenowej.

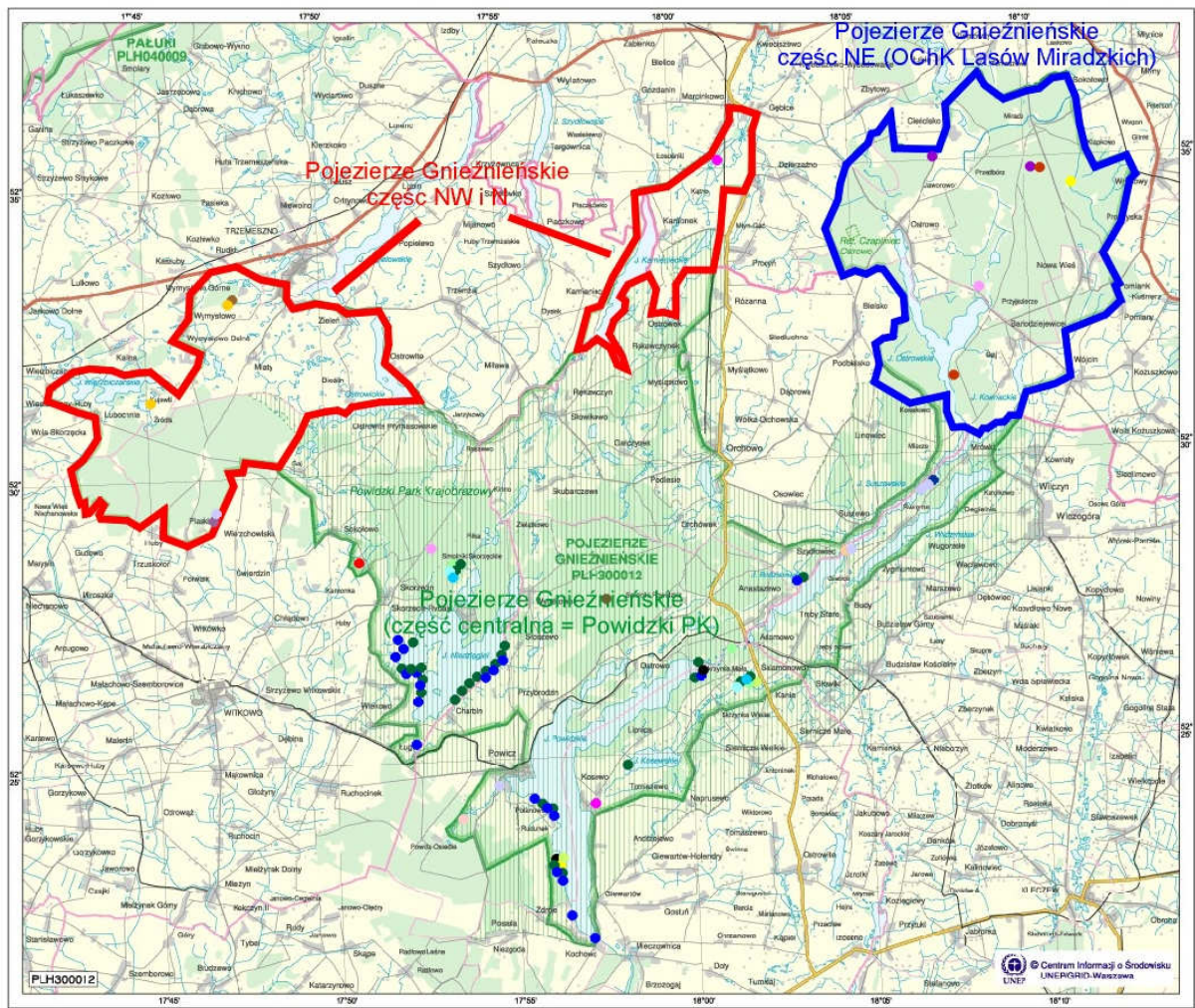


Stanowiska gatunków priorytetowych:

- Aldrovanda vesiculosa
- Apium repens
- Liparis loeselii

Ryc: Stanowiska gatunków Natura 2000 znane na Pojezierzu Gnieźnieńskim – szkicowa mapa autorstwa dr J. Chmiela.

Dane powinny być jeszcze uzupełnione w toku inwentaryzacji terenowej.



Stanowiska gatunków priorytetowych:

- | | | |
|----------------------------------|----------------------------------|-------------------------------|
| ● <i>Equisetum variegatum</i> | ● <i>Drosera anglica</i> | ● <i>Astrantia maior</i> |
| ● <i>Inula salicina</i> | ● <i>Drosera rotundifolia</i> | ● <i>Hierochloa australis</i> |
| ● <i>Trollius europaeus</i> | ● <i>Platanthera bifolia</i> | ● <i>Thesium linophyllum</i> |
| ● <i>Cephalanthera rubra</i> | ● <i>Gentiana uliginosa</i> | ● <i>Scorzonera purpurea</i> |
| ● <i>Eleocharis quinqueflora</i> | ● <i>Aquilegia vulgaris</i> | ● <i>Orobancha purpurea</i> |
| ● <i>Carex dioica</i> | ● <i>Pulmonaria angustifolia</i> | ● <i>Galium schultesii</i> |
| ● <i>Carex limosa</i> | ● <i>Betula humilis</i> | ● <i>Pulsatilla pratensis</i> |

Ryc: Stanowiska innych cennych gatunków roślin znane na Pojezierzu Gnieźnieńskim – szkicowa mapa autorstwa dr J. Chmiela.

Dane powinny być jeszcze uzupełnione w toku inwentaryzacji terenowej.