



Klub Przyrodników

ul. 1 Maja 22, 66-200-Świebodzin
Konto: BZ WBK SA o/Świebodzin nr 28 1090 1593 0000 0001 0243 0645
tel./fax 068 3828236, e-mail: kp@kp.org.pl, <http://www.kp.org.pl>

Świebodzin, 22 października 2012 r.

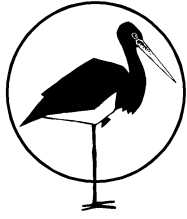
Regionalny Dyrektor Ochrony Środowiska w Gdańsku

W związku z podjęciem prac nad projektem planu zadań ochronnych dla obszaru Natura 2000 Piaśnickie Łąki, składam następujące wnioski wstępne:

1. Klub Przyrodników realizował na przedmiotowym obszarze w partnerstwie z RDOŚ w Gdańsku działania ochrony czynnej torfowiska „Długosz Królewski w Wierzchucinie”, a więc prowadził działalność (ochronę) w chronionych siedliskach przyrodniczych. Nie wykluczamy kontynuacji takich działań. Proszę o zapewnienie możliwości udziału w opracowywaniu projektu planu, zgodnie z przepisami ustawy. Będę wdzięczny za informowanie nas o organizowanych spotkaniach dotyczących ochrony tego obszaru, opracowanych materiałach cząstkowych i projekcie PZO, umożliwieniu konsultacji materiałów roboczych (czy to za pomocą PIK, czy w formie tradycyjnej).
2. Bardzo ważna wydaje się naturalność ujścia Piaśnicy do morza (estuarium). Naturalne ujście Piaśnicy jest unikatem na całym polskim wybrzeżu i cenną atrakcją krajoznawczą. Wnoszę o zagwarantowanie w planie, że ujście zostanie zachowane w stanie naturalnym.
3. Dla ochrony obszaru, w tym łąk trzęślicowych w rezerwacie Piaśnickie Łąki, kluczowa wydaje się naturalność reżimu hydrologicznego Piaśnicy. Nie powinna ona zostać zdominowana przez potrzeby elektrowni nad jez. Żarnowieckim. Wnoszę o zagwarantowanie tego w planie.
4. Wnoszę o rozważenie ochrony obszaru Natura 2000 w szerszym kontekście hydrologii terenów torfowych między Piaśnicą a Białogorą. Wydaje się, że konieczne byłoby opracowanie modelu hydrologicznego, a następnie projektu renaturyzacji - kształtowania warunków wodnych w całym tym obszarze, którego fragmenty tylko są obecnie uznane za rezerwat przyrody Piaśnickie Łąki oraz Długosz Królewski w Wierzchucinie. Taka kompleksowa koncepcja renaturyzacji warunków wodnych powinna zagwarantować m. in.:
 - a) Odpowiednią podstawę hydrologiczną do ochrony w/w rezerwatów przyrody,

- b) Zachowanie „bagiennych” wartości przyrodniczych, w tym cennej flory, w całym obszarze torfowym, także poza obszarami Natura 2000,
 - c) Utrzymanie gospodarki łąkarskiej, ewentualne wsparcie wyposażenia prowadzących tę gospodarkę w sprzęt umożliwiający gospodarowanie w warunkach bagiennych,
 - d) Uniemożliwienie urbanizacji terenów torfowych i zalewowych.
5. Istotną wartością w obszarze jest kompleks siedlisk wydmywanych wzdłuż brzegu morskiego, a także sam brzeg morski między Białogórą a Dębkami – na polskim wybrzeżu jest to jeden z odcinków o najmniejszej antropopresji. Wnoszę o uwzględnienie następujących związanych z tym aspektów:
- a) Odcinek ten powinien być wyłączony z działań „sztucznej ochrony brzegu morskiego”, a kształtowanie się brzegu i wydmy powinno być pozostawione procesom naturalnym.
 - b) Odcinek ten stanowi potencjalne miejsce odpoczynku dla fok szarych, zwłaszcza biorąc pod uwagę że oczekiwana jest poprawa wykorzystania przez foki Bałtyku Południowego i jego brzegów. W tym kontekście, wnosimy o rozważenie uznania foki szarej za przedmiot ochrony obszaru Natura 2000 i zabezpieczenie dla niej dogodnego siedliska do odpoczynku – odcinka brzegu o niskiej penetracji przez ludzi. Wymaga to wykluczenia urbanizacji terenów nadmorskich od strony Białogóry i wykluczenia działań ułatwiających dojazd do tego odcinka brzegu (np. inwestycji drogowych w tym miejscu). Nie wymaga wprowadzania administracyjnych zakazów i ograniczeń w dostępności plaży. Postulat ten jest zbieżny z projektem Programu ochrony foki szarej.
6. Klub Przyrodników w pozostałych sprawach podziela ustalenia i propozycje zawarte w „Programie lokalnej współpracy na rzecz obszaru Natura 2000 Piaśnickie Łąki”, opracowanym w 2007 r. i znajdującym się w Waszym posiadaniu. Wnosimy o pełne przeniesienie tych ustaleń do aktualnie opracowywanego PZO i o ich wdrożenie.
7. Informuję także, że w lutym 2007 r. Klub Przyrodników formułował wnioski do studium uwarunkowań i kierunków gminy Krokowa, których kopię załączam. Wnoszę o przeanalizowanie, czy w zakresie dotyczącym rozważanego obecnie obszaru Natura 2000, wnioski te zostały uwzględnione. Ówczesne nasze wnioski podtrzymuję co do meritum i proszę o ich traktowanie – w odpowiednim zakresie – jako wniosków do obecnie opracowywanego PZO.

z poważaniem



Klub Przyrodników

ul. 1 Maja 22, 66-200-Świebodzin
Konto: BZ WBK SA o/Świebodzin nr 28 1090 1593 0000 0001 0243 0645
tel./fax 068 3828236, e-mail: kp@kp.org.pl, <http://www.kp.org.pl>

Świebodzin, 10 lutego 2007

Sz. P.
Jarosław Białk
Wójt Gminy Krokowa

W związku z informacją o pracach nad aktualizacją Studium Uwarunkowań i Kierunków Zagospodarowania Przestrzennego gminy Krokowa, wnosimy następujące wnioski, związane z potrzebą ochrony środowiska przyrodniczego i krajobrazu Gminy:

1. Uwzględnienie w Studium obszarów Natura 2000 wyznaczonych w latach 2004-2007 na terenie gminy:

- Specjalny Obszar Ochrony Siedlisk **Piaśnickie Łąki**, zgłoszony Komisji Europejskiej 1.05.2004, powiększony i zgłoszony Komisji Europejskiej we wrześniu 2006;
- Specjalny Obszar Ochrony Siedlisk **Białogóra**, zgłoszony Komisji Europejskiej 1.05.2004; granice uszczegółowione w kwietniu 2006;
- Specjalny Obszar Ochrony Siedlisk **Trzy Młyny**, zgłoszony Komisji Europejskiej 1.05.2004; granice uszczegółowione w kwietniu 2006;
- Obszar Specjalnej Ochrony Ptaków **Bielawskie Błota**, zgłoszony Komisji Europejskiej 1.02.2006 (docelowo również jako Specjalny Obszar Ochrony Siedlisk);
- przylegający do granic gminy morski Obszar Specjalnej Ochrony Ptaków "**Przybrzeżne Wody Bałtyku**", wyznaczony i zgłoszony Komisji Europejskiej w lipcu 2004.

Istnienie obszarów Natura 2000 na terenie gminy tworzy istotne uwarunkowanie zagospodarowania przestrzennego, ponieważ:

- Zainwestowanie, w tym zabudowa, nie służąca realizacji nadrzędnego interesu publicznego, będzie dozwolona tylko jeżeli nie wpływa negatywnie na te obszary. Tym samym nie będzie możliwa np. zabudowa rekreacyjna lub mieszkaniowa, która mogłaby wpłynąć negatywnie na te obszary;
- Inwestycje służące bezpośrednio i wyłącznie realizacji nadrzędnego interesu publicznego które mogą wpłynąć na te obszary, będą musiały być wnikliwie rozważone pod kątem zasadności alternatywnych sposobów realizacji danego interesu publicznego;
- Zabronione jest podejmowanie bez zezwolenia wojewody jakichkolwiek działań mogących wpłynąć negatywnie na te obszary (do takich działań może należeć np. zmiana użytkowania terenu, zalesianie, przekształcanie użytków zielonych na grunty orne, zakładanie plantacji wierzby energetycznej, osuszanie, remonty systemu melioracyjnego – konieczna jest analiza ich wpływu na obszar Natura 2000, nawet jeżeli poza takim obszarem działania te nie wymagałyby żadnych zezwoleń).

Do Studium należy wprowadzić granice w/w obszarów oraz opis uwarunkowań związanych z ich istnieniem.

W praktyce, przy projektowaniu kierunków zagospodarowania przestrzennego gminy, nie można więc planować kierunków zagospodarowania, które mogłyby wpływać negatywnie na obszary Natura 2000.

Aktualne granice w/w obszarów przekazujemy w oddzielnym załączniku.

2. Należy także uwzględnić istniejącą propozycję włączenia do sieci, jako Specjalnego Obszaru Ochrony Siedlisk, rezerwatu **Widowo** – dla ochrony lasów na wydmach nadmorskich (siedlisko przyrodnicze 2180), że

3. Uwzględnienie w Studium nowej wiedzy o występowaniu na terenie gminy Krokowa prawem chronionych gatunków roślin.

W wyniku opracowania rozprawy doktorskiej dr Agnieszki Budyś z Uniwersytetu Gdańskiego, uzyskana została nowa wiedza o występowaniu na terenie gminy gatunków podlegających ochronie gatunkowej. Na terenie tzw. Błot Przymorskich dają się wyznaczyć nie znane przedtem obszary i miejsca skupień stanowisk gatunków chronionych – np. wrzośca bagiennego, włoskownicy europejskiej, storczyków, mieczyka dachówkowatego, kosańca syberyjskiego

Jest to istotne uwarunkowanie zagospodarowania przestrzennego, ponieważ zgodnie z obowiązującym prawem ewentualne zniszczenie stanowisk lub siedlisk tych gatunków (np. zabudowa takich miejsc, albo zmiana stosunków wodnych) wymaga uprzedniego uzyskania zezwolenia ministra właściwego do spraw środowiska, które może być wydane tylko pod warunkami określonymi w ustawie o ochronie przyrody.

Dodatkowo, należy uwzględnić istotne skupienia gatunków chronionych, zinwentaryzowane już wcześniej (inwentaryzacja przyrodnicza gminy Krokowa), np. dolinę Bychowskiej Strugi i występujące na jej zboczach lasy łąkowe.

Do Studium należałoby wprowadzić (wrysować na mapę + opisać) obszary skupiania się gatunków chronionych. Jest to bowiem istotne uwarunkowanie zagospodarowania przestrzennego. W praktyce, przy projektowaniu kierunków zagospodarowania przestrzennego gminy, nie można planować kierunków zagospodarowania, które mogłyby wpływać negatywnie na siedliska i stanowiska tych gatunków. Siedliska chronionych gatunków roślin będą także "siedliskami chronionymi" w sensie ustawy o zapobieganiu i odpowiedzialności za szkody w środowisku, która musi wejść w życie od 30 kwietnia 2007 r. (implementacja dyrektywy unijnej).

Mapę pokazującą obszary skupiania się gatunków chronionych przedstawiamy w załączniku.

4. Ujęcie na mapach i w tekście Studium innych projektowanych przyrodniczo obszarów chronionych, oraz innych obszarów przyrodniczo cennych (nawet jeżeli nie zostały dotychczas objęte ochroną prawną) wg inwentaryzacji przyrodniczej gminy Krokowa. Dotyczy to np. źródeł Roztoka, doliny Bychowskiej Strugi, łągu w Krokowej, Zamkowej Góry.

5. Pełną aktualizację danych o istniejących formach ochrony przyrody (w tym uwzględnienie realizowanego właśnie: powiększenia rez. przyr. Babnica, utworzenia rez. przyr. Białogarda).

6. Nie dopuszczanie nowej zabudowy na terenach, na których miałyby ona z całą pewnością negatywne oddziaływanie na środowisko przyrodnicze. Dotyczy to w szczególności:

- cennych przyrodniczo terenów na gruntach organicznych Błot Przymorskich, w których jakakolwiek zabudowa wpływałaby negatywnie na obszary Natura 2000 lub / i na siedliska gatunków chronionych. Dotyczy to szczególnie:

- terenów między Wierzchucinem a jeziorem Żarnowieckim (te tereny nie mogą być odwadniane, ponieważ ich odwodnienie wpłynęłoby negatywnie na rezerwat Długosz Królewski w Wierzchucinie);
- łąk między Dębkami, Białogórą i Wierzchucinem (cenne skupienia gatunków chronionych, każde odwodnienie i każda zabudowa wpływałaby negatywnie na obszar Natura 2000);
- łąk między szosą Krokowa-Choczewo a rez. Piasnickie Łąki (zabudowa tam uniemożliwiłaby skuteczną ochronę rezerwatu i obszaru Natura 2000);
- łąk torfowych otaczających (w szerokim zasięgu) torfowisko Bielawa;
- bezpośredniego otoczenia wszystkich rezerwatów przyrody (zwłaszcza otoczenie rez. Widowo, a także obszar torfowych łąk otaczających rez. Bielawa i szerokie otoczenie rez. Piasnickie Łąki, Długosz Królewski w Wierzchucinie - patrz też wyżej);
- dolina Bychowskiej Strugi wraz z jej zboczami i terenami przyległymi;
- dolina Czarnej Wdy wraz ze zboczami doliny

Tereny te powinny być w Studium wskazane jako "tereny rolnicze bez prawa zabudowy". W osobnym załączniku przedstawiamy ich zasięg wkreślony na mapę.

7. Zwracamy uwagę na generalną niewłaściwość lokowania jakiegokolwiek zabudowy na gruntach organicznych! Posadowienie budynków w obrębie gleb torfowych lub torfowo-murszowych wymusza odwodnienie gruntów, co powoduje negatywny wpływ na środowisko, w tym powoduje odwodnienie znacznie większych obszarów torfowych i uruchomienie na nich procesów mineralizacji i murszenia torfu (w tym np. uwalnianie CO₂ do powietrza i pogorszenie bilansu węgla w glebach). Żadne obszary występowania gleb organicznych. Dotyczy to zwłaszcza "Równiny Błot Przymorskich", także w zakresie nie wskazanym w pkt 6.

8. Zwracamy uwagę, że atrakcyjność turystyczna miejscowości w gminie Krokowa oparta jest na – wciąż w pewnym stopniu zachowanej – ich "kameralności", a także na występowaniu w bezpośrednim sąsiedztwie miejsc atrakcyjnych przyrodniczo i krajobrazowo (np. ujście Piasnicy zachowane w naturalnym stanie – ewenement na całym wybrzeżu Polski. Wnioskujemy o projektowanie kierunków zagospodarowania przestrzennego gminy w sposób, który umożliwi zachowanie tych wartości. W szczególności:

- Należy unikać błędów popełnionych w zagospodarowaniu przestrzennym wielu innych miejscowości nadmorskich: nadmiernej urbanizacji i stłoczenia zabudowy. Za racjonalne wydaje się przyjęcie parametrów: minimalna wielkość działki budowlanej 1500-2000 m² (z wyjątkiem ścisłych centrów miejscowości gdzie może być mniejsza), zabudowa do 1,5 kondygnacji, intensywność zabudowy nie większa niż 20%.
- Należy unikać nadmiernego rozrostu przestrzennego miejscowości nadmorskich. Elementem ich atrakcyjności są "puste, nie zabudowane przestrzenie" otaczające miejscowość, położone blisko miejsca zakwaterowania turysty;
- Konieczne jest zachowanie tradycyjnego układu przestrzennego Karwieńskich Błot (mimo dokonanych już w nim zniszczeń urbanistycznych);
- Ujście Piasnicy w miejscowości Dębki, stanowiące ewenement przyrodniczo-krajobrazowy na polskim wybrzeżu, należy koniecznie zachować w naturalnym stanie – tylko wówczas będzie ono stanowić atrakcję krajoznawczą i krajobrazową o wciąż rosnącym znaczeniu;
- Możliwa wydaje się organizacja dodatkowych atrakcji przyrodniczo-krajoznawczych, wyznaczenie ścieżek poznawczych i dodatkowych szlaków przyrodniczo-turystycznych w oparciu o walory przyrodnicze terenu (np. na łąkach między Białogórą a Dębkami, w okolicy rez. Widowo; być może odtworzenie możliwości zwiedzenia części rezerwatu Bielawa).

9. Szczególnej uwagi wymaga zagospodarowanie przestrzenne miejscowości Białogóra, sąsiadującej z obszarem Natura 2000. Nadmierna urbanizacja tej miejscowości zniszczy jej obecne walory, a przy tym może wpływać negatywnie na obszar Natura 2000. Wnosimy o:

- zachowanie minimalnej odległości nowo lokalizowanej zabudowy od ściany lasu 50m;
- przyjęcie minimalnej powierzchni działki 2000 m² i maksymalnej gęstości zabudowy 20% powierzchni działki
- ograniczenie wysokości budynków do 1,5 kondygnacji.

10. W miejscowości Dębki, wnioskujemy o nie dopuszczanie do lokalizowania jakiegokolwiek zabudowy na lewym brzegu Piaśnicy.

11. Wnioskujemy o pozostawienie niezabudowanej strefy 500-700 m wokół rezerwatu Widowo, a także o zorganizowanie dojeżdż do plaży w tamtym rejonie w sposób zapewniający ochronę rezerwatu (chronione w nim ekosystemy są bardzo wrażliwe na deptanie i zanieczyszczenia organiczne). Wnioskujemy o unikanie przecinania rezerwatu Widowo udostępnionymi drogami i szlakami, z wyjątkiem ewentualnej ścieżki umożliwiającej poznanie rezerwatu.

12. Wnioskujemy o nie dopuszczanie zalesiania gruntów rolnych na obszarach wymienionych w pkt 3 (tereny cenne florystycznie) i 6 (grunty na których nie powinna być lokalizowana zabudowa).

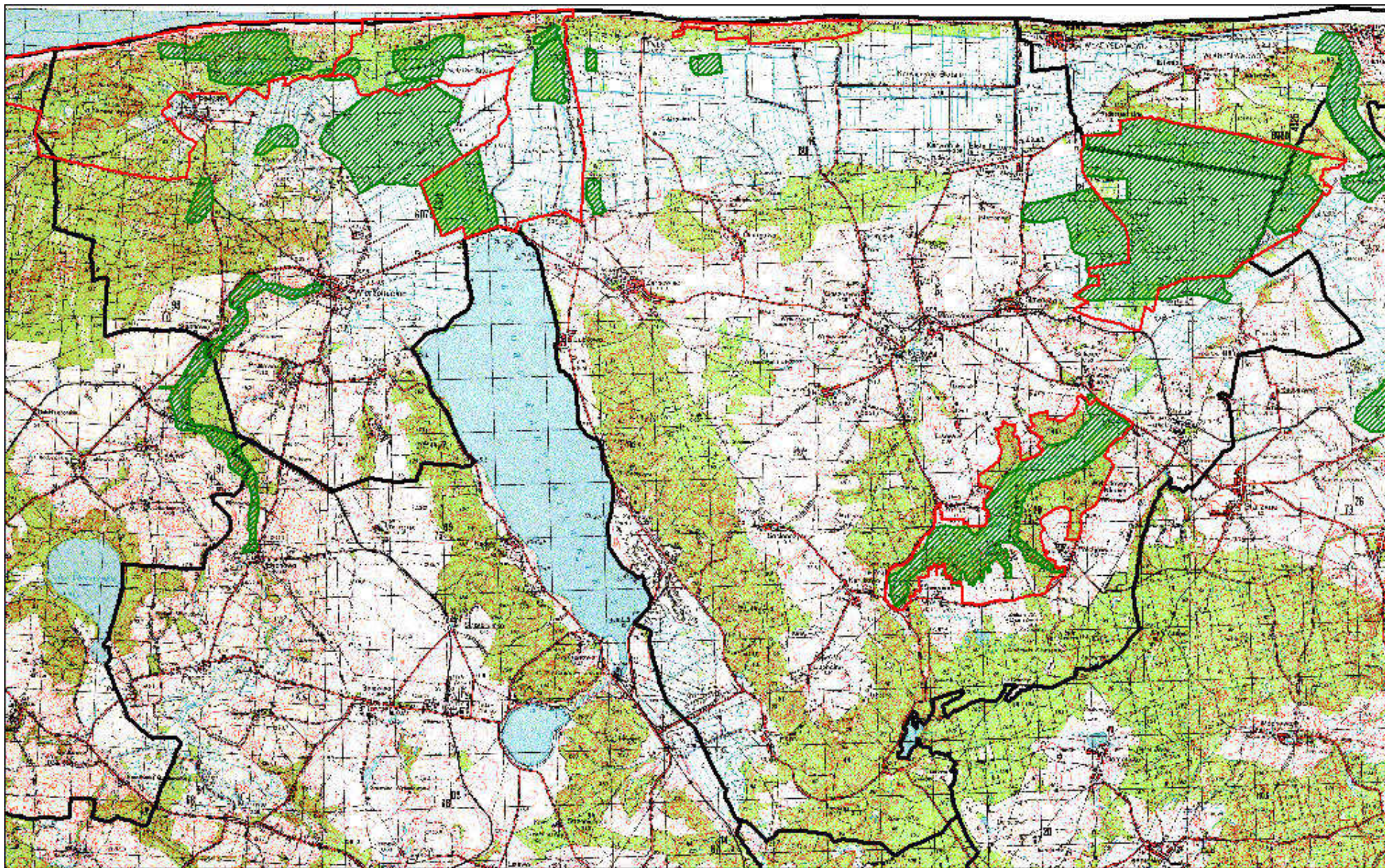
Wprowadzenie zapisu dotyczącego "gruntów które nie powinny być zalesiane" jest niezbędne w świetle rozporządzeń Ministra Rolnictwa w sprawie wsparcia na zalesianie gruntów rolnych i innych, udzielanego w ramach Programu Rozwoju Obszarów Wiejskich. Na terenach nie posiadających miejscowych planów zagospodarowania przestrzennego, wsparcie finansowe na zalesianie jest (i ma być także w latach 2007-2013) udzielane na podstawie zaświadczenia o niesprzeczności ze studium uwarunkowań i kierunków zagospodarowania przestrzennego – odpowiednie uwarunkowania należy więc wprowadzić do studium.

13. Wnioskujemy o wrysowanie w Studium "terenów narażonych na niebezpieczeństwo powodzi" nad rzeką Piaśnicą (według aktualnego stanu faktycznego), w tym nie obwałowanych dotychczas terenów na prawym brzegu Piaśnicy. Na terenach tych nie powinna być lokalizowana żadna zabudowa (nawet w przypadku ewentualnej realizacji wału przeciwpowodziowego).

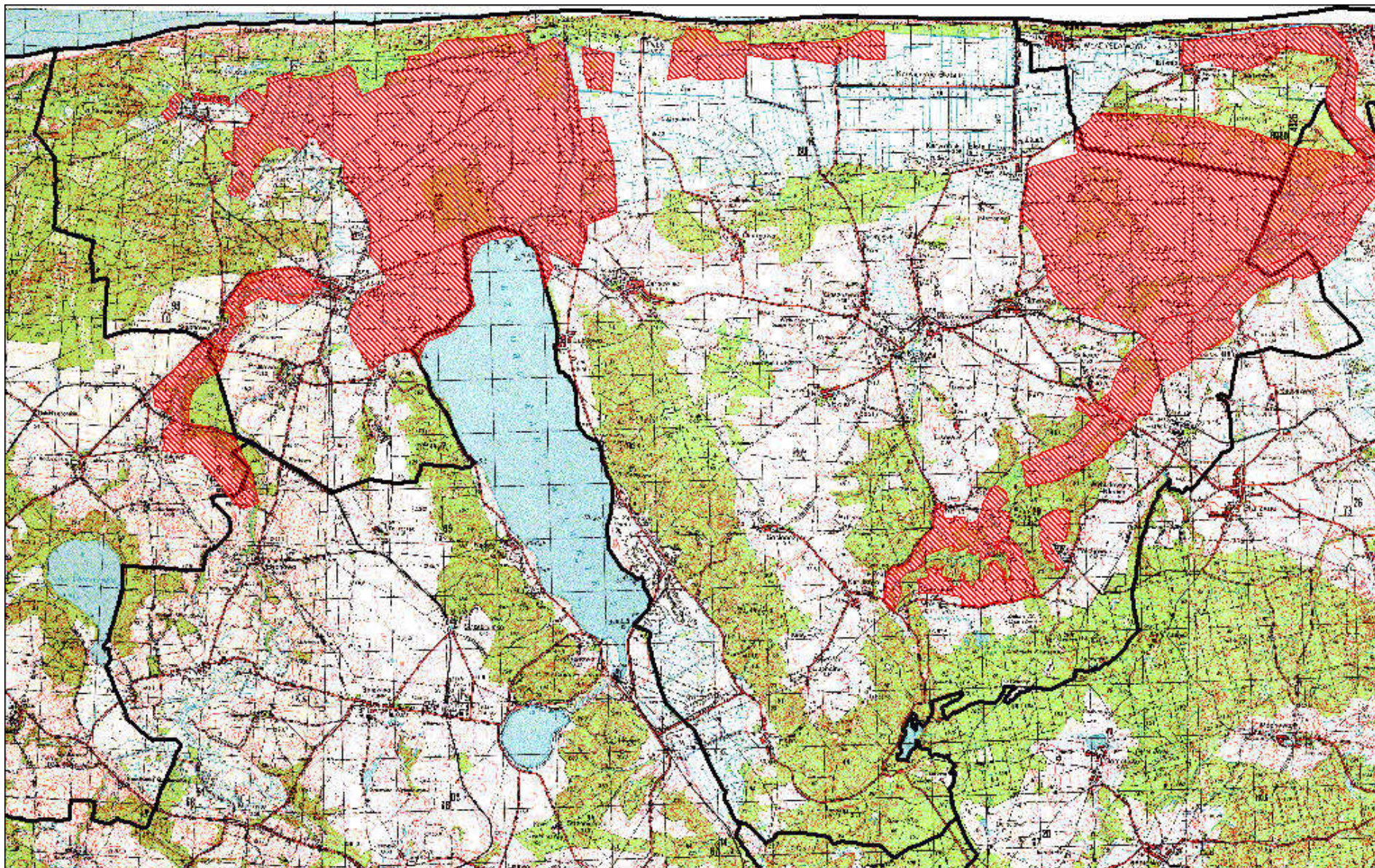
14. Podnoszony pomysł budowy kanału łączącego jezioro Zarnowieckie z morzem, a także pomysł "użegłownienia" Piaśnicy (w tym jej ujścia), wydaje nam się niemożliwy do realizacji bez spowodowania znacznych szkód w środowisku. Wnosimy o niewprowadzanie go do Studium, a oparcie kierunków rozwoju turystyki w gminie na innych przedsięwzięciach, korzystających z walorów przyrodniczo-krajobrazowych, a nie je niszczących.

15. Zgodnie z aktualnie obowiązującymi przepisami Prawa Ochrony Środowiska, studium uwarunkowań i kierunków zagospodarowania przestrzennego, oraz ewentualne jego zmiany, powinny być poddane ocenie oddziaływania na środowisko, ze szczególnym uwzględnieniem oddziaływania na obszary Natura 2000.

Studium, mimo że nie jest aktem prawa miejscowego, jest wiążące dla organów gminy przy sporządzaniu planów miejscowych, a także jest wiążące przy udzielaniu wsparcia na zalesianie gruntów rolnych – a tym samym jest "planem stwarzającym warunki do realizacji przedsięwzięć mogących oddziaływać na środowisko / na obszary Natura 2000".



Gmina Krokowa – uzupełnienia do sieci przyrodniczych obszarów chronionych. Czerwone linie = obszary Natura 2000; zielony szraf = nowo stwierdzone obszary koncentracji chronionych gatunków roślin (siedliska roślin chronionych). Materiał w postaci wektorowej GIS przesłany także email.



Gmina Krokowa. Obszary, które nie powinny być zabudowywane – do przewidzenia w Studium jako obszary rolnicze bez prawa zabudowy (nawet tzw. „zabudowy siedliskowej”).